

Avfallsplan 2023–2026

RO del 1

Ks/2022:179

Tn/2022:107



**Kristinehamns
kommun**

Innehåll

1	Inledning	3
2	Bakgrund	6
3	Centrala styrningar och mål	7
4	Avfallssamverkan i östra Värmland	12
5	Kommunens långsiktiga inriktning för avfallsarbetet..	14
6	Avfallsplanens förhållande till annan kommunal planering	18
7	Kommunens förutsättningar.....	20
8	Styrmedel	21
9	Arbete med avfallsförebyggande.....	24
10	Mål, indikatorer och förslag till åtgärder	25
11	Summerat resursbehov	38
12	Inverkan på miljön.....	40
13	Bedömning av behovet av ny/ändrad infrastruktur	42
14	Samråd, remisser, utställning och kommunikation	43
15	Genomförande, uppföljning och redovisning	44
16	Bilagor.....	45

I Inledning

Detta dokument innehåller avfallsplanen för Kristinehamns kommun och beskriver hur kommunen ska arbeta med avfallsfrågorna för att nå uppställda mål 2026 och visionen 2030. Årligen ska en utvärdering av planen genomföras och vid behov revideras eller nya delmål tas fram. Avfallsplanen är ett levande dokument och är en av grunderna för kommunens verksamhetsplanering.

Denna utgåva är en fortsättning av den plan som skapades inför perioden 2018–2021/2022. Redan då angav referensgruppen för avfallsplanarbetet att vi i tre steg skulle arbeta mot 2030. Detta arbete är indelat i tidsperioderna 2018–2021/2022, 2023–2026 och 2027–2030. Referensgruppen tog också fram inriktning mot 2030 vilket framgår senare i detta dokument. Denna inriktning kvarstår även i detta skede.

Avfallsplanen har upprättats med utgångspunkt i gällande lagstiftning och föreskrifter men även utgående från kommunens strategiska mål som vi valt att beskriva nedan. De nationella miljömålen, den nationella avfallsplanen och den nationella planen för förebyggande av avfall har beaktats i arbetet och även Sveriges återvinningsmål liksom Agenda 2030.

Avfallsplanen har idag en betydligt större spännvidd än tidigare. Såväl förebyggande och minimering av avfallsmängderna som ett lämpligt omhändertagande av de uppkomna avfallsmängderna ingår i avfallsplanen tillsammans med arbete mot nedskräpning. Därför är det viktigt att alla invånare och verksamhetsutövare såväl som verksamheter och medarbetare i kommunens organisation deltar i strävan mot visionen. I den tidsperiod som denna plan omfattar ligger fortsatt viss tyngd till kommunens interna arbete för att därigenom fungera som förebild men även att genom egna åtgärder påverka det lokala avfallsarbetet i kommunen i en positiv riktning.

Ett utökad samarbete mellan olika intressenter och avfallsverksamheten, såväl inom kommunen som med övriga kommuner inom samarbetet ”Avfallssamverkan Östra Wermland” (AÖW) ses som viktig i den fortsatta utvecklingen.

Arbetet med planen har, till de delar som avser de övergripande fokusområdena, fortsatt i linje med den samverkan som under många år skett med kommunerna i östra Värmland; Karlskoga, Storfors, Filipstad och Degerfors, vilket senare formaliserats i samarbetet AÖW. Erfarenheter från tidigare avfallsplaner har också beaktats.

Allt arbete har utgått från kommunens behov och då detta i stort har sammanfallit med AÖW-samarbetet har vi använt oss av gemensamma grunder. I de fall det varit diskrepanser har kommunens behov gått före samverkan.

Grunderna för arbetet ligger kvar från den tidigare framtagna planen. Arbetet med revideringen har främst inriktats mot att något höja ambitionen, tydliggöra våra mål och uppdatera planen mot nytt regelverk, kommunens strategiska mål, nationella miljömålen, nationella avfallsplanen och nationella planen för förebyggande av avfall samt Agenda 2030-målen. Revidering av avfallsplanen ska ske minst var fjärde år.

Inom kommunens organisation har alla förvaltningar varit delaktiga i revideringen av avfallsplanens mål, indikatorer och åtgärder. Även företrädare för renhållningsverksamheten (dvs. utförarna) har varit delaktiga i arbetet.

Nuvarande förhållanden och grundvärden i Kristinehamns kommun framgår av bilagorna 3–6.

Som en del av revideringen har också resultatet av uppsatta mål i den föregående avfallsplanperioden analyserats vilket framgår av bilaga 7. Kvarstående mål finns inarbetade i den nya målstrukturen i de fall de fortfarande är relevanta.

Utöver kraven i MB (miljöbalken) har kommunen valt att inarbeta åtgärder som berör vissa delar av ansvaret som faller på kommunen enligt Lag (1998:814) med särskilda bestämmelser om gatuhållning och skyltning, 2–4§§. Även kraven enligt Förordning (SFS 2021:998) om tobaksvaror och filter har beaktats. Detta för att skapa ett sammanhang i arbetet mot nedskräpning.

1.1 Syfte

Syftet med denna avfallsplan är att utveckla avfallshanteringen mot de mål och inriktningar som vi som samhälle valt att arbeta mot, samordna de ansträngningar som idag genomförs och säkerställa att våra åtgärder leder i en riktning där avfallshanteringen verkligen leder till bättre resurshushållning. Avfallsplanen ska också bidra till att uppnå kommunens vision och strategiska mål.

Den vänder sig till såväl invånare som verksamhetsutövare och anställda i kommunen. Vissa delar av planen vänder sig främst, eller enbart, till kommunen som organisation/verksamhetsutövare.

Planen ska också fungera som beskrivning av hur kommunen arbetar med avfallsfrågan och kan därför också fungera som exempel på arbete för andra organisationer i kommunens geografiska område.

1.2 Avfallsplanens framtagande

Avfallsplanen har tagits fram som ett gemensamt arbete under ledning av tekniska nämnden utgående från de regelverk som styr en avfallsplans utformning samt övriga relevanta styrdokument.

I arbetet med framtagande av avfallsplanen har deltagit

- Styrgrupp för arbetet bestående av tekniska nämndens arbetsutskott samt förvaltningschefen tekniska förvaltningen
- Referensgrupp bestående av en representant från varje politiskt parti med mandat i kommunfullmäktige
- Arbetsgrupp bestående av representant från varje förvaltning (kommunledningsförvaltning (KLF), miljö- och stadsbyggnadsförvaltning (MSF), teknisk förvaltning (TF), förvaltning för arbete, kompetens och välfärd (AKV), förvaltning för stöd, vård och omsorg (SVO), skolförvaltning (SkF), kulturförvaltning (KF))
- Arbetsgrupp från renhållningsavdelningen

1.3 Kommunens vision och strategiska mål

En av de viktiga utgångspunkterna i avfallsplanarbetet är kommunens vision och strategiska mål vilka för sammanhangets skull beskrivs här.



Vänlig

Här lever vi välkomnande och nära varandra. En genuin känsla av omtanke och medvetenhet genomsyrar vårt samhälle och inspirerar alla, från unga till seniorer. Hos oss kan du utveckla dig själv och få kvalité i livets alla skeden oavsett var du bor, jobbar eller

studerar. Vi uppskattar mångfald och har en internationell prägel genom turister, företag och boende som trivs hos oss.

Nyskapande

Vårt livskraftiga och kreativa näringsliv bär vidare våra traditioner genom att skapa framtidens innovationer. I våra skolor får alla chansen att växa och använda sina kvalitéer. Vi växer med medvetenhet och skapar tillsammans hållbara livsmiljöer. Vi vågar och vi syns - Kristinehamn är evenemangskommunen där kultur, idrott och matupplevelser möts.

Skärgårdskommun

Här lever du nära vatten och har möjlighet till Sveriges bästa vardagsliv. Vår stad, skärgård och landsbygd bjuder på spontana mötesplatser för rekreation och upplevelser. Från vår idylliska stadskärna tar du dig enkelt till skärgården där Vänern och vår moderna hamn är ett självklart nav för både logistik och båtliv.

Kommunens tretton strategiska mål

1. En attraktiv och hållbar kommun att bo, leva och utvecklas i
 1. Kristinehamns kommun bidrar till ett jämlikt, jämställt och inkluderande samhälle med goda förutsättningar för invånarnas folkhälsa och livskvalitet
 2. Kristinehamns kommun skapar förutsättningar att bo, leva och verka i hela kommunen
 3. Kristinehamns kommun bidrar till goda möjligheter för hållbara kommunikationer
 4. I Kristinehamn värnar vi naturvärden och kulturmiljö och ser det som en tillgång för hållbart friluftsliv och besöksnäring
 5. Kristinehamns kommun bidrar till att invånare och besökare erbjuds rika upplevelser inom kultur- och fritidsområdet
2. God och hållbar välfärd för alla våra invånare
 1. All utbildning i Kristinehamn bedrivs i en trygg lärandemiljö som stimulerar elever att utveckla sina förmågor och nå sin fulla potential
 2. Alla elever i Kristinehamn lyckas i skolan och förbättrar sina kunskapsresultat
 3. Kristinehamns kommun bidrar till att livsvillkoren för äldre kännetecknas av trygghet, meningsfullhet och självbestämmande
 4. I Kristinehamns kommun samverkar vi och möter framtida välfärdsutmaningar med innovativa lösningar för att säkerställa en hållbar service och kvalitet i vårt välfärdsuppdrag
3. En kreativ och innovativ kommun med hållbar tillväxt
 1. Kristinehamn har ett gott företagsklimat
 2. Kristinehamn erbjuder goda förutsättningar för näringslivets utveckling
 3. Näringslivet i Kristinehamn uppfattar kommunen och dess bolag som en samordnad och samspelt organisation med god service och gott bemötande
 4. Kristinehamn ska nå 28 000 invånare

Hur avfallsplanens mål ansluter till de strategiska målen framgår i anslutning till varje avfallsmål i kapitlet ”Mål, indikatorer och åtgärder”.

Kommunens nämnder fastställer årligen verksamhetsplaner utifrån de strategiska målen, de årliga uppdragen samt övriga övergripande styrdokument (varav avfallsplanen är ett) och tilldelade medel i den årliga budgeten. Där fastställer nämnden inriktningen för förvaltningens arbete. Förvaltningen verksamhetsplanerar därefter och identifierar aktiviteter som planeras genomföras under året.

2 Bakgrund

Avfallshanteringen i kommunen är beroende av vad som händer i omvärlden. Det som händer lokalt, regionalt såväl som nationellt och internationellt i form av beslut, nya styrmedel, överenskommelser/avtal men även trender (mode-, miljö- mm) påverkar avfallshanteringen.

Avfallsmängderna är dessutom förknippade med konjunktur och nya konsumtionsmönster. Vi har idag gått från ”slit och släng”-samhället mot ”köp och släng”-samhället genom den enorma mängd av billiga produkter med kort livslängd som överöser oss och vi konsumerar mer än någonsin tidigare. Samtidigt ställer vi som konsumenter högre krav på service och möjligheter att enkelt göra oss av med avfallet.

Om inte åtgärder vidtas för att påverka konsumtionstakten kan, i värsta fall, Sveriges avfallsmängder fördubblas till 2035. IVL Svenska miljöinstitutets studie (Future Waste Scenarios for Sweden based on a CGE-model) visar att en ökning med 25 - 50 % är möjlig. Konjunkturinstitutet (KI) är dock lite mer modesta i sin bedömning och anger siffror på ca 15 % till 2030 och knappt 25 % till 2035 jämfört med 2020¹. Miljöpåverkan sker i alla led från produktion och förädling via transporter till försäljning och konsumtion för att slutligen bli avfall. Idag är cykeln från produktion till avfall snabbare än någonsin tidigare. 99 % av det materiella innehållet i varor blir avfall inom 6 veckor från köptillfället enligt vissa beräkningar! Samtidigt uppkommer i produktionen en mängd avfall, så kallat osynligt avfall. Detta osynliga avfall kan vara omfattande. Exempelvis uppkommer ca 86 kg² osynligt avfall vid produktion av varje mobiltelefon!

Detta ställer krav på en effektiv avfallshantering men det ställer också krav på oss som konsumenter (verksamheter och enskilda). Hur kan vi vara/bli en del av arbetet med att minska denna ökningstakt? Hur ska vi bli bättre på att producera för ett varaktigt nyttjande i stället för att producera för avfallsökning? Att arbeta för att förebygga uppkomsten av, eller i alla fall minska mängden, avfall är det viktigaste arbetet vi har att göra!

I detta ligger en inbyggd konflikt mellan vår strävan efter tillväxt, såväl socialt som ekonomiskt hållbart, mot den påverkan vi åstadkommer på miljön. Hur ska vi väga samhällets behov av arbetstillfällen och välfärd i förhållande till miljö- och klimatmål? Här behöver vi tillsammans hitta kreativa lösningar där vi hittar former som gör att dessa faktorer kan samverka i stället för att motverka varandra. Exempelvis kan genomtänkta och förankrade inköp ofta leda till mindre spill och förluster vilket även minskar onödiga utgifter. Samtidigt minskar också miljöbelastningen. På detta, och andra liknande sätt, kan vi i Kristinehamn tänka och agera för att, utan egentliga konflikter, delta i förbättringsarbetet.

¹ Naturvårdsverket: Nationell avfallsplan och avfallsförebyggande program 2018-2023

² <https://www.osynligtavfall.se/>

3 Centrala styrningar och mål

3.1 Direktiv och lagkrav för avfallshantering

EU styr avfallshanteringen inom unionen genom avfallsdirektivet, direktiv 2008/98/EG. Ett direktiv ger målen och ramarna för vad EU vill att vi ska uppnå. Däremot får vi själva välja metod för att nå dit. Därför har riksdagen beslutat inarbeta direktivets krav i vår nationella lagstiftning såsom i miljöbalken och övrig avfallslagstiftning.

Regeringen och Naturvårdsverket har också utformat flera styrningar i form av förordningar, planer och rapporter som ger inriktningar för kommunernas arbete med avfallshantering. Dessa beskrivs i bilaga 2 för att ge en bild av hur statsmakterna påverkar avfallshanteringen i kommunerna genom lagstiftning och kunskapsutveckling.

3.2 Författningskrav för framtagande av en avfallsplan

Styrande för framtagandet av avfallsplanen är främst

- Miljöbalken (1998:808) kap 15
- Avfallsförordningen (2020:614)
- Föreskrifter om kommunala avfallsplaner om förebyggande och hantering av avfall (NFS 2020:6)

3.3 Nationella mål

3.3.1 Agenda 2030 och FN:s globala mål för hållbar utveckling

”Agenda 2030 med 17 globala mål för hållbar utveckling syftar till att utrota fattigdom och hunger, förverkliga de mänskliga rättigheterna för alla, uppnå jämställdhet och egenmakt för alla kvinnor och flickor samt säkerställa ett varaktigt skydd för planeten och dess naturresurser. Globala målen är integrerade och odelbara och balanserar de tre dimensionerna av hållbar utveckling: den ekonomiska, den sociala och den miljömässiga”³



Kristinehamns kommun arbetar med Agenda 2030-målen som en grund i kommunens styrmodell. I beskrivningen av avfallsmålen nedan anges vilka Agenda 2030-mål som de bidrar till att uppfylla.

3.3.2 Riksdagens generationsmål

Riksdagen har slagit fast ett generationsmål och 16 miljö kvalitetsmål. Dessa är grunden för den svenska miljöpolitiken idag.

”Det övergripande målet för riksdagens miljöpolitik formuleras i det så kallade generationsmålet som innebär att förutsättningarna för att lösa miljöproblemen ska vara uppfyllda inom en generation och att miljöpolitiken ska inriktas mot att:



Vi ska lämna över ett samhälle till nästa generation där de största miljöproblemen är lösta, utan att orsaka ökade miljö- och hälsoproblem utanför Sveriges gränser.

- Ekosystemen har återhämtat sig, eller är på väg att återhämta sig, och att deras förmåga att långsiktigt generera ekosystemtjänster är säkrad,
- Den biologiska mångfalden och natur- och kulturmiljön bevaras, främjas och nyttjas hållbart,
- Människors hälsa utsätts för minimal negativ miljöpåverkan samtidigt om miljöns positiva inverkan på människors hälsa främjas,
- Kretsloppen är resurseffektiva och så långt som möjligt fria från farliga ämnen,
- En god hushållning sker med naturresurserna,

³ <https://www.regeringen.se/regeringens-politik/globala-malen-och-agenda-2030/>

- Andelen förnybar energi ökar och att energianvändningen är effektiv med minimal påverkan på miljön,
- Konsumtionsmönstren för varor och tjänster orsakar så små miljö- och hälso-problem som möjligt”

3.3.3 Miljökvalitetsmål/etappmål

De 16 miljökvalitetsmålen beskriver den miljömässiga dimensionen av Agenda 2030.



Av miljökvalitetsmålen är det främst inom *God bebyggd miljö* som avfallshanteringen lyfts fram. Dock ser vi att en god avfallshantering och arbetet att förebygga uppkomst av avfall även träffar fler av målen. Av sammanställningen över fokusområdena nedan framgår vilka miljömål vi bidrar till att uppfylla.

För att nå dessa mål krävs insatser på många håll i samhället men också internationellt, exempelvis för att minska olika skadliga utsläpp.

För att underlätta arbetet med att nå miljökvalitetsmålen har etappmål satts upp.

Nuvarande etappmål som berör avfallshantering och förebyggande av avfall har, i huvudsak, slutår 2025.

Det gäller främst⁴

- Mer bygg- och rivningsavfall materialåtervinns och förbereds för återanvändning (2025)
- Öka andelen kommunalt avfall som materialåtervinns och förbereds för återanvändning (2025)
- Matsvinnet ska minska mätt i mängden livsmedelsavfall (2025)

Etappmål med andra sluttider är bland annat

- Återanvändning av förpackningar (2030)

3.3.4 Avfallstrappan (avfallshierarkin⁵)

Allt avfall går inte att förebygga. Därför är åtgärderna i nästa steg på avfallstrappan, återanvändning, också ett viktigt sätt att minska avfallsmängderna.

Avfall uppstår, enligt miljöbalken 15 kap 1§, när innehavaren av ett föremål bestämmer sig för att göra sig av med det. Om innehavaren i stället beslutar sig för att till exempel tvätta av cykeln och sen sälja den uppstår inget avfall. Detta är ett exempel på återanvändning. Genom att använda en vara flera gånger och sedan låta någon annan använda den har man på ett enkelt sätt deltagit i arbetet med avfallsminimering.

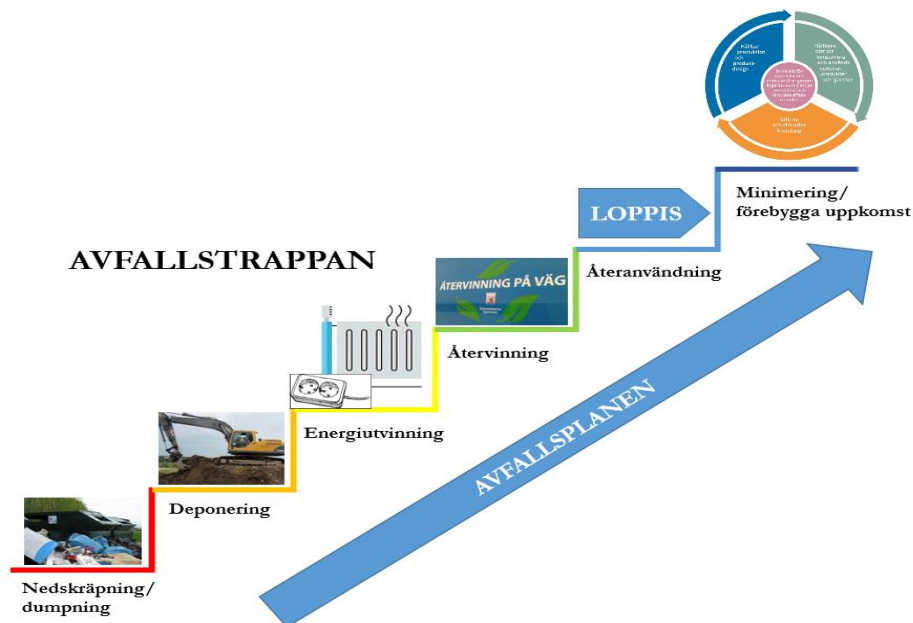
På samma sätt är man en del av detta arbete om man köper en vara som är reparerbar i stället för att köpa något som inte går att laga när det går sönder. Det finns beräkningar från modeindustrin som visar att vi skulle kunna minska ”koldioxid- och vattenfotavtrycken” med upp till 10 % om alla plagg som tillverkas används tre (3) månader längre innan de kastas! Detta skulle vi kunna uppnå genom att meranvända plagg; laga kläderna och fortsätta använda dem, skänka till återbruk, eller sälja dem vidare.

Att hyra, låna eller äga tillsammans är andra sätt att nyttja en vara så att den inte blir liggande efter att ha använts ett fåtal gånger. I Stockholm och Umeå startades Lånegarderoben för att låna ut kläder precis som biblioteken lånar ut böcker. I Kristinehamn tillsammans med en tredjedel av landets kommuner finns Fritidsbanken etablerad. Andra sätt att lösa sambud är olika digitala plattformar där man kan hyra/hyra ut utrustning, köpa och sälja samt fordonspooler. I vår egen kommun pågår sedan länge

⁴ <https://www.sverigesmiljomal.se/etappmalen/>

⁵ <https://www.naturvardsverket.se/amnesomraden/avfall/pagaende-arbeten/avfallshierarkin-visar-stegen-vi-behoover-ta/>

också olika bytesdagar genom flera ideella föreningar. Dessa uttryck för en medveten resurshantering behöver vi från kommunens sida uppmuntra och dessutom delta i samma strävan



Figur 1 Avfallstrappan med dess olika steg

När vi sedan har använt våra varor så mycket det är rimligt kommer vi till nästa steg i trappan, att materialåtervinna våra varor. Även om varan är obrukbar för sitt ursprungliga syfte är ofta materialet som varan tillverkats av tillgängligt för fortsatt användning. Detta kan ske genom att vi på lämpligt sätt lämnar varan till återvinning. Då är det viktigt att varan kan lämnas på ett sådant sätt att materialet inte blir förorenat. Det är också viktigt att det är lätt att göra rätt. Detta ställer krav på oss från kommunens sida att lämpliga insamlingssystem för olika typer av material finns tillgängliga för våra avfallslämnare. Det är också viktigt att de material som återlämnas hanteras så att ev. farliga ämnen kan omhändertas och föras bort från kretsloppet. För att våra invånare ska sortera behöver vi också fortsätta arbetet med information och kommunikation runt avfallshantering.

Kan/bör man inte längre cirkulera materialet i kretsloppen på grund av fysiska förutsättningar, farligt innehåll eller liknande är nästa steg att ta ut den inneboende energi som finns i många material. Detta gör vi genom att lämpliga avfallsslag lämnas till en förbränningsanläggning där energi kan utvinnas och levereras till exempel i form av elektricitet och fjärrvärme. För farligt avfall finns speciella anläggningar där man utvinner farliga ämnen och även energi.

I nästa steg återfinns sådant material som inte lämpligen bör hanteras i högre nivåer i avfallshierarkin. Då deponeras materialet på anläggningar som är utformade på lämpligt sätt och följs upp enligt åtgärdsprogram. Visst material kan dock efter åtgärder återföras som konstruktionsmaterial mm. Dessa möjligheter ska tillvaratas för att ersätta jungfruligt material där så är möjligt/lämpligt.

Avfallshierarkin är den ledstjärna som vi ska arbeta efter och den finns idag inskriven i vår lagtext.

I vår avfallsplan beskriver vi hur vi tillsammans vill arbeta för att komma uppåt i avfallstrappan och sträva mot visionen ”100 % kretslopp, 0 % rest”. Att komma uppåt i

avfallstrappan innebär att vi blir bättre på att nyttja resurserna i avfallet och blir duktigare på att förebygga att avfall ens uppkommer.

Målen syftar till att, genom smarta beslut baserade på kunskap, bryta kopplingen mellan konsumtion/produktion och mängden avfall, bland annat genom merutnyttjande/återanvändning av varor. Planen beskriver också hur vi hanterar frågorna om nedskräpning och sortering så att det avfall som ändå uppstår hamnar där det gör bäst nytta.

3.3.5 Återvinningsmål

Enligt EU:s förpackningsdirektiv ska alla EU-länder samla in och materialåtervinna förpackningar. Sverige har, i vissa fall, satt högre mål för återvinning än dessa mål. En sammanfattning av målnivåer framgår av bilaga 4A.

Utöver dessa ovan relaterade dokument finns också de återvinningsmål som gäller för återvinning av kommunalt avfall, el-artiklar mm. De framgår i avfallsförordningen samt av de olika förordningarna om producentansvar.

Som en del i arbetet med avfallsplanen har återvinningsmålen lagts in som indikatorer i mål A1 och A3 för att därigenom tydliggöra vår ambition.

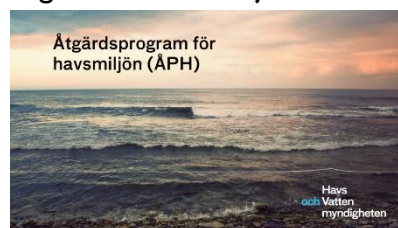
För att nå framgång behöver kommunen dels arbeta internt med att säkerställa kunskap hos alla medarbetare och skolelever, dels behöver vi förbättra kommunikationen med våra invånare. Ett gyllene tillfälle för detta är i samband med att insamlingsansvaret för förpackningar övergår till kommunerna 1 januari 2024. I samband med detta utvecklas också insamlingsystemen så att det ska bli lätt att göra rätt.

3.3.6 Havs- och vattenmyndigheten (HaV) åtgärdsprogram för havsmiljön

Inom ramen för HaVs arbete har tagits fram miljö kvalitetsnormer⁶. Av dessa är det en, ”E.1 Havsmiljön ska så långt som möjligt vara fri från skräp”, som påverkar oss ur ett avfallsplaneperspektiv.

Där förklarar HaV bakgrunden så här:

”De landbaserade källorna utgörs främst av konsumentrelaterat skräp från urbana områden, rekreation och turism, av avloppsvatten och dagvatten, bristande avfallshantering samt brister i hur avloppsvatten och dagvatten hanteras. Sammantaget bedöms existerande åtgärder som tillräckliga för att förhindra spridning av skräp från allmänheten, men bedömningen är att genomförande av dessa behöver stärkas för att miljö kvalitetsnormen ska kunna följas.”⁷



Det är främst ”Åtgärdsprogrammet för havsmiljön” (ÅPH) mål 23 som berör kommunernas avfallsplaner. Åtgärden beskrivs så att ”vid revidering av de kommunala avfallsplanerna identifiera och belysa hur avfallshantering kan bidra till att minska uppkomsten av marint skräp samt sätta upp målsättningar för ett sådant arbete”.

För att beskriva och mäta kommunens arbete inom åtgärdsprogrammet har vi tagit med en indikator rörande nedskräpning som ger indikation. Vidare framgår av åtgärder inom mål A1 hur vi behöver arbeta för att nå ÅPH mål 23.

Vi behöver arbeta mer aktivt med att motverka nedskräpning i naturen, speciellt våra stränder, vilket gör att vi får mindre avfall som dras ut i vår största sjö, Väneren, för vidare befordran till Västerhavet. Det kan vi göra genom att ytterligare förbättra av-

⁶ HVMFS 2012:18

⁷

<https://www.havochvatten.se/download/18.3ab3bb5417e137738649b53d/1641832507211/kortversion-aph-tillgangligfixad.pdf>, sid 20

fallshanteringen vid våra badplatser, fritidsbåtshamnar och strövområden. Inledningsvis behöver vi identifiera och synliggöra de källor som idag finns i vår kommun för att kunna påverka dessa i rätt ordning.

4 Avfallssamverkan i östra Värmland

Visionen för avfallsarbetet är gemensam för kommunerna i avfallssamarbetet "Avfallssamverkan Östra Värmland" (AÖW), Degerfors, Filipstad, Karlskoga, Kristinehamn och Storfors, och antas som kommunens egen för avfallsarbetet mot 2030. Den ansluter också till branschorganisationen Avfall Sveriges vision "Det finns inget avfall".



4.1 Vision 2030

100 % kretslopp 0 % rest

Eftersom avfallshanteringen är en viktig del i att nå hållbarhet grundar sig visionen på den hållbara utvecklingens tre dimensioner: den sociala, den ekonomiska och den ekologiska så som det beskrivs inom Agenda 2030.

De tre dimensionerna är utgångspunkter även för avfallsarbetet och vi tolkar det så här ur ett avfallsperspektiv.

Den ekonomiska dimensionen

- Hela avfallshanteringen är en effektiv process där nya råvaror skapas!

I östra Värmland hamnar allt avfall i kretslopp. Sorterings- och retursystemen är väl utvecklade för att underlätta människors vardag och samtidigt miljöanpassade och lättarbetade. Det insamlade avfallet transporteras till moderna och energieffektiva behandlingsanläggningar där bästa möjliga teknik alltid eftersträvas. Varje avfallsfraktion hanteras utifrån sina egenskaper och målet i varje behandlingssteg är att nyttja resurserna så väl det går och förlora så lite energi som möjligt.

Den sociala dimensionen

- Människan står i centrum för avfallshanteringen i östra Värmland!

Genom medverkan av samtliga avfallsproducenter når vi visionen. Genom information och kommunikation har vi höjt kunskapsnivån och medvetenheten så att alla vill och kan göra rätt. Genom utformningen av enkla och tillgängliga insamlingssystem kan alla göra rätt. På detta sätt kan också engagemanget runt avfallsförebyggande, källsortering och avfallshandling öka samtidigt som förtroendet för kommunen och avfallsverksamheten stärks.

Den ekologiska dimensionen

- Vår största bedrift är att vi har lyckats att avgifta kretsloppet!

Genom att satsa på kunskapsspridning och enkla insamlingssystem hamnar allt farligt avfall i ett separat kretslopp. Dessutom har mängden farligt avfall som uppkommer minskat. Avfallets farlighet har också minskat. Genom arbetet utifrån vår kemikalieplan har vi skapat en giftfri miljö för vår uppväxande generation.



Figur 2 visar hur de olika dimensionerna bidrar till att uppnå målen i Agenda 2030. Stockholm Resilience Center

4.2 Gemensamma fokusområden

Inom avfallssamverkan AÖW har vi fyra fokusområden (prioriterade områden) för avfallshanteringen. Inom de olika fokusområdena har varje kommun tagit fram lokala mål/åtgärder som beskriver ambitionsnivån inom den egna kommunen under planperioden.

A1 Minska avfallet och nedskräpningen

A2 Avgifta kretsloppet

A3 Utnyttja avfallet som resurs

A4 Planera och samverka för långsiktigt hållbar avfallshantering

Dessa bildar grund för Kristinehamns kommuns avfallsmål.

5 Kommunens långsiktiga inriktning för avfallsarbetet

Avfallsplanen kan ses som den utökade beskrivningen till de övergripande formuleringar som framgår av översiktsplanen, ÖP 2021. I ÖP ges inriktningarna för samhällsutvecklingen medan avfallsplanen sätter inriktningen för avfallsarbetet och ambitionsnivån för varje avfallsplanepериод.

Övergripande inriktning för avfallsarbetet

Resurshushållning genomsyrar ett hållbart samhälle och karaktäriseras av minimerande av avfallsmängder, återanvändning, återvinning och optimalt nyttjande av befintliga system samt slutande av kretslopp.

Slutna kretslopp innebär lösningar som inte tär på jordens resurser. Det kan innebära kretsloppsanpassade strategier för kväve och fosfor, att utveckla förnybar energi och att återvinna avfall.

Att arbeta för att förebygga uppkomst av avfall är en utmaning som kräver stora insatser för att förändra konsumtionsmönster. Avfallsmängderna har under några år i princip stått stilla mätt i mängd/person. Det finns prognoser som tyder på att mängderna kan öka med upp till 25 procent, eller mer, till år 2035. Detta kan komma att öka behovet av ytor för avfallshantering i alla delar av samhället.

För en hållbar avfallshantering krävs fysiska förutsättningar i kommunen. Utrymme för sortering av avfall i/vid bostaden är nödvändigt och insamlingsplatser i kommunens offentliga rum för olika typer av avfall behöver finnas på lättillgängliga platser. Platser där man kan lämna föremål som kan återanvändas har möjlighet att bli naturliga mötesplatser och även ge arbetstillfällen. Möjligheten att skapa sådana mötesplatser ska beaktas.

För att avfallskedjan ska fungera behöver kommunens olika delar rymma anläggningar för mottagning, lagring/omlastning och behandling av olika avfallsslag. Dessa är en förutsättning för att det lokala/ regionala kretsloppet ska fungera så att till exempel insamlat matavfall kan omvandlas till biogödsel och biogas, förpackningar kan bli nya produkter och för att brännbart restavfall ska kunna omvandlas till el och fjärrvärme. Det är också ett sätt att visa att invånarnas dagliga avfallsarbete är meningsfullt och gör nytta. Därför ska utrymmen för sådan hantering beaktas i all planering. Därutöver behövs logistisk planering för att säkerställa en effektiv hantering av uppkommet avfall. Det innebär att vi behöver

”Planera för avfall”

Med denna avfallsplan vill kommunen lyfta avfallshandlingens del i arbetet för en långsiktigt hållbar kommun.

För att nå den satta inriktningen behöver kommunen, såväl tillsammans med våra invånare och verksamheter som internt i den egna organisationen, arbeta för

- Minskad uppkomst av avfall och farligt avfall bland annat genom att reglera sitt inköpsarbete

FAKTARUTA

EU:s avfallshierarki

Det viktigaste i arbetet med avfall är att förebygga att avfall uppkommer – det ger minsta möjliga miljöpåverkan när avfall inte alls uppkommer.

Därefter ska uppkommet avfall hanteras på lämpligaste sätt utifrån dess karaktär.

Helst ska produkter återanvändas eller, om detta inte är lämpligt, materialåtervinnas.

Först därefter ska man avgöra om avfall ska återvinnas som energi eller i sista hand deponeras.

- Minskad spridning av farliga ämnen bland annat genom att planera för och genomföra ett aktivt arbete med utfasning av kemikalier i våra verksamheter och underlätta för våra invånare att lämna farligt avfall
- Minskad nerskräpning på land och vid vattennära verksamheter och därigenom indirekt minska nedskräpningen av våra vattendrag, sjöar och hav
- En effektivare hushållning med avfallet som resurs genom ökat återbruk och sortering av avfall genom att skapa goda förutsättningar för hushållsnära källsortering för ökad renhet
- Ökat tillvaratagande av näringsämnen från slam och latrin genom nyttjande av ny teknik och planering för lokala/regionala kretslopp
- Fortsatt gott samarbete med andra kommuner och verksamhetsutövare syftande till att nyttja våra gemensamma resurser optimalt

I arbetet inför den första perioden, 2018–2021, av denna avfallsplan satte våra politiker i den dåvarande referensgruppen upp nedanstående inriktning. Då vi nu arbetar med den andra perioden, 2023–2026, så har referensgruppen konstaterat att denna inriktning fortsatt ska gälla.

Kristinehamns kommun bör senast 2030

- Ha ett avfallsarbete som bidrar till en cirkulär ekonomi genom att den egna organisationen
 - o genomför en övervägande del av inköpen av produkter, och om möjligt tjänster, enligt LCA-modellen, LCC-kalkyl etc. där det är relevant och möjligt att ha dessa perspektiv i upphandlingar
 - o har minimerat användningen av engångsartiklar till att enbart användas där det är nödvändigt och då företrädesvis använda icke klorblekt, förnyelsebart och miljöcertifierat material och minimalt med engångsplastartiklar
 - o har infört fullständig källsortering, på alla våra arbetsställen, av alla avfallslag som är ekonomiskt försvarbara och att uppkomna mängder lämnas i rätt flöde

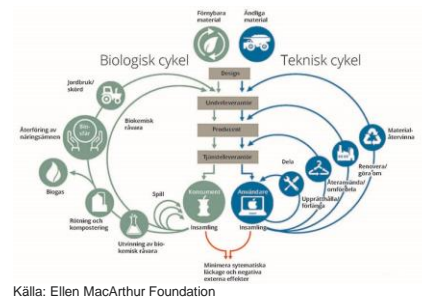
och på detta sätt bidragit till att minska mängden avfall, minska användningen av fossil plast och öka kvaliteten på de produkter vi upphandlar, allt syftande till att förebygga uppkomst av avfall när så är möjligt

- Vara ett föredöme för våra invånare avseende avfallsfrågan och vår organisation ska vara resurseffektiv, ekonomiskt, socialt och ekologiskt hållbar
- Ha insamlingssystem för alla typer av kommunalt avfall, som ger alla våra invånare avfallshantering, som är enkla att förstå och lätta att nyttja
- Som den skärgårdskommun vi är, arbeta aktivt för att motverka nedskräpning och därigenom minimera föroreningarna i våra sjöar, vattendrag och, indirekt, av våra hav
- Ha bytt ut merparten av de produkter som innehåller ämnen som har egenskaper som anges på Kemikalieinspektionens lista⁸ över utfasningsämnen och hanterat produkterna i avfallskedjan på bästa möjliga sätt
- Ha fungerande rutiner för att regelbundet utbilda och informera alla våra elever och medarbetare så att de kan bidra till en positiv utveckling i arbetet med avfallsförebyggande, avfallsminskning och resurshushållning.

⁸ <https://www.kemi.se/prioguiden/start/prios-kriterier-for-utfasningsamnen-och-prioriterade-riskminskningsamnen>

Exempel på strategier för att nå framgång

- I vår strävan att arbeta för att skapa förutsättningar för cirkulär ekonomi behöver vi anpassa vårt arbete med avfallet eller snarare de resurser som avfallet egentligen är. Därför bör vi arbeta i enlighet med de råd som ges av ”Delegationen för cirkulär ekonomi” och utveckla vårt eget arbete i enlighet med de råd som ges.
- I planeringen av bostäder och verksamheter av olika slag ingår principen med närhet till insamling av avfall som uppkommer i vardagen som en självklarhet
- Fastighetsnära avfallslösningar behöver utvecklas och bilda grund för våra insamlingslösningar
- Avfallshandlingen är en del av infrastrukturen. I samband med planering och ut-/ombyggnad av områden förbereds en effektiv och tillämpbar avfallshandling som tar hänsyn till inblandade intressenter
- Möjligheter till gemensam insamling av avfall tas tillvara i områden där så är lämpligt, även vid förtätning av bebyggelsen och när andra genomför exploateringen
- Kommunen har geografiskt väl fördelade återvinningsmöjligheter för sorterat avfall, tidningar och förpackningar med mera som komplement till fastighetsnära avfallslösningar. Dessa återvinningsmöjligheter är lätta att nå till fots, med cykel eller med motorfordon. Befintliga återvinningsmöjligheter (återvinningsstationer eller kvarternära lösningar) ska successivt detaljplanläggas och nya planeras i samband med att ny bebyggelse tillkommer
- Nya punkter etableras inom kommunen med fokus på möjligheter till återbruk genom reparationer och ny design
- Vid detaljplanering tas hänsyn till markanspråk för kvarternära lösningar, återvinningsstationer, anläggningar och skydds zoner som krävs för en väl fungerande avfallshandling och materialåtervinning
- Vid övrig planering och lovgivning tas hänsyn till behovet och underlättas etablering av avfallshandling nära invånarna i alla delar av kommunen
- Vid planering av ytor lämpliga för behandlingsanläggningar för avfall tas särskild hänsyn till lukt- och bullerstörningar, tillgänglighet för transporter samt behov av ytor för exempelvis mellanlagring och sortering
- Hantering av massor som uppkommer vid utvecklingen av samhället hanteras på mest resurseffektiva sätt och de utrymmen som erfordras säkerställs i exploaterings-/utvecklingsplaneringen. Riktlinjer för masshantering stödjer arbetet
- Avfallsanläggningar skyddas genom fastställande av restriktionsområden syftande såväl till att verksamhetens utveckling underlättas som att nya etableringar av boende skyddas mot störningar
- Regionala samarbeten uppmuntras syftande till att främja kretslopp och effektiv resurshushållning
- Kommunen är öppen för små avloppsanläggningar med nya lösningar som kan främja kretslopp och effektiv resurshushållning, men även för lokala gemensamhetslösningar.



Källa: Ellen MacArthur Foundation

5.1 Mål till 2026

Hur vi ska fortsätta arbetet för att nå önskat läge 2030 presenteras närmare i denna plan.

De fyra fokusområden som används inom AÖW har kommunen valt att använda som kommunens avfallsmål för den kommande planperioden 2023–2026.

Mål, indikatorer och förslag till åtgärder för perioden 2023–2026 framgår av kapitlet ”Mål, indikatorer och åtgärder tom 2026” nedan.

5.2 Kristinehamns kommuns förhållande till nationella planer och mål

De nationella planerna som vi beaktar är

- Nationell avfallsplan och avfallsförebyggande program 2018–2023
- Rapporten Strategiskt arbete för minskad nedskräpning
- Miljökvalitetsmålen
- Etappmålen
- Återvinningsmålen i producentansvarsförordningarna och avfallsförordningen
- Åtgärdsprogrammet för havsmiljön (ÅPH)



5.3 Kommunens inriktning

Kommunen beslutar att, som stöd för det hållbarhetsarbete som pågår i kommunen samt i all kommunal verksamhet, använda

- Agenda 2030
- Nationella avfallsplanen och avfallsförebyggande programmet 2018–2023
- Rapporten Strategiskt arbete för minskad nedskräpning
- Etappmålen
- Miljökvalitetsmålen
- Återvinningsmålen i producentansvarsförordningarna och i avfallsförordningen och
- Åtgärdsprogrammet för havsmiljön (ÅPH)

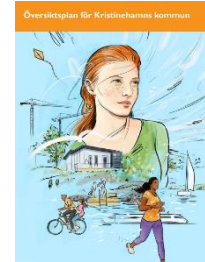
som inriktning för avfallsarbetet

6 Avfallsplanens förhållande till annan kommunal planering

6.1 Översiktsplan (ÖP)

6.1.1 Översiktsplanens huvudsakliga inriktning

En översiktsplan är ett gediget dokument som innehåller vägledning i många olika frågor. Översiktsplanen innehåller exempelvis riktlinjer och ställningstaganden för bostadsutveckling, grönstruktur, trafikinfrastruktur, landsbygdsutveckling i strandnära lägen (LIS), hänsyn till översvämningrisker och markreservat för järnväg.



Den nya planen pekar ut utvecklingsområden i centrala Kristinehamn, men också på landsbygden där LIS-områden pekats ut. Det finns ett stort intresse från byggherrar som vill bygga nytt och nu har vi god planberedskap för mark i attraktiva lägen.

6.1.2 Avfallsplanen och ÖP

Den inriktning som ges i ÖP påverkar avfallsarbetet i kommunens alla delar och visar på behovet att säkerställa att avfallsfrågorna tidigt finns med i planeringsarbetet så att ”avfallsinfrastrukturen” blir en naturlig del av det nya som ska växa fram.

Kommunens avfallsplan är därför ett viktigt planeringsunderlag och den bör tydligt beskriva vilka krav avfallshanteringen ställer på den fysiska planeringen. I översiktsplaneringen bör avfallshanteringens infrastruktur och transportbehov säkerställas.

Översiktsplanen syftar främst till att behålla den koncentration av bebyggelse som nuvarande tätorter utgör, vilket underlättar en rationell avfallshantering. Till detta kommer LIS-områden men dessa ligger i många fall i relativ anslutning till befintliga bebyggelsegrupper.

Översiktsplanen redovisar de följdverkningar som avfallsplanen innebär för den fysiska planeringen. Stöd ges i översiktsplanen för att fortsatt utveckla avfallshanteringen och ge skydd till befintliga verksamheter/anläggningar med omgivningspåverkan. Utifrån vad avfallsplanen redovisar, så är anspråken på den övergripande fysiska planeringen i övrigt relativt få.

6.1.3 Avfall som allmänt intresse i plan- och bygglagen (PBL)

I 2 kap. 6 § punkt 5 PBL anges att en god och rationell avfallshantering är ett allmänt intresse. Lokalisering och utformning av bebyggelse och byggnadsverk ska alltså ske med särskild hänsyn tagen till möjligheterna att anordna avfallshantering. Frågan ska därför uppmärksammas på ett tidigt stadium i den fysiska planeringen.

6.1.4 Lokaliseringsprincip vid ev. nyanläggning av anläggning för avfallshanteringens syfte

Om och när behov av nyetablering av anläggning för avfallshanteringen uppstår, ska frågan hanteras inom ramen för den fysiska planeringen. Tidigt i processen bör frågan om vilken typ av detaljerad planering och/eller prövning som är relevant, avgöras i dialog med berörda förvaltningar och tillsynsmyndigheter.

6.2 Detaljplaner

Detaljplaner ska följa de styrningar och målsättningar som framgår av avfallsplanen och ta nödvändiga hänsyn till avfallshanteringens behov och ta hänsyn till det behov av utveckling som framgår av avfallsplanen.

6.3 Områdesbestämmelser

Områdesbestämmelserna ska inom sitt område styras av avfallsplanen på motsvarande sätt som redovisas ovan för detaljplaner.

6.4 VA-plan/ABVA

Regelverket för ”vatten- och avloppsverksamheten” (VA-verksamheten) har många beröringspunkter med avfallshanteringen. ”Allmänna bestämmelser för vatten- och avloppsverksamhet” (ABVA) och avfallsplanen/renhållningsföreskrifterna behöver vara samordnade så att det framgår att de inte står i motsats till varandra.

6.5 Hållbar utveckling

Avfallsplanen behöver ingå i ett större systemtänk där vi tillsammans med en mängd andra åtgärder arbetar för att nå en hållbar utveckling i vår kommun.

Här finns behov av att bland annat inköp, kostverksamhet, hanteringen av hormonstörande och andra hälso- och miljöfarliga ämnen i kommunens verksamheter, transporter samt anskaffning och avyttring av fordon, hanteringen av enskilda avlopp och andra verksamheter är samordnade tillsammans med avfallsplanen för att skapa en strategi för hållbar utveckling, en framtid utan avfall! Detta arbete faller utanför avfallsplanens ansvar men när sådan strategi utarbetas behöver avfallsplanen också harmonieras i det arbetet.

7 Kommunens förutsättningar

7.1 Utgångsvärden och grunder

Grunder såsom geografiska och demografiska förhållanden, infrastruktur och näringsliv framgår av bilaga

3. Nulägesbeskrivning

7.2 Kommunalt avfall och avfall under kommunalt insamlingsansvar

Avfallets uppkomst, mängder, sammansättning och omhändertagande framgår av bilaga

3. Nulägesbeskrivning.

Kompletterande sifferuppgifter kan hämtas ur Avfall Sveriges databas Avfall Web samt från SMP (Sveriges miljörapporteringsportal). Den som inte har tillgång till dessa ska varje år kunna se en sammanfattning av kommunens avfallshantering på vår hemsida. Du kan läsa mer om detta i bilaga 8 Kommunikationsplan.

7.3 Förpackningar och returpapper

Arbetet med förpackningar och returpapper framgår av bilaga

4. A Förpackningar. För aktuella sifferuppgifter, tom 2023, hänvisas till Förpackningsinsamlingen (FTI AB) hemsida. Från 2024 kan värden hämtas ur Avfall Sveriges databas Avfall Web

B Returpapper. Kompletterande sifferuppgifter kan hämtas ur Avfall Sveriges databas Avfall Web

7.4 Anläggningar och deponier

för förberedelse för återanvändning, återvinning och bortskaffande, samt nedlagda deponier, framgår av bilagorna:

5. Anläggningar/verksamheter för insamling, omlastning, återvinning, återbruk och bortskaffande av avfall samt
6. Nedlagda deponier.

7.5 Behovet av utveckling

På grund av ny lagstiftning kommer avfallshanteringen under planperioden att behöva utvecklas främst nära våra abonnenter. Prognos och inriktning för detta arbete framgår av bilaga

10. Prognoser för framtiden

8 Styrmedel

8.1 Styrmedel för att uppnå de mål som anges i avfallsplanen

De viktigaste styrmedlen för kommunen är fysisk planering, renhållningstaxa, lokala föreskrifter för avfallshanteringen, kommunikation/information och tillsyn/vägledning. Genom att använda dessa styrmedel i kombination på ett medvetet sätt kan arbetet bli mer effektivt och bidra till en hållbar avfallshantering.

De hårda styrmedlen är fysiska planeringen, avfallsföreskrifterna, taxan och tillsynen.

8.1.1 Fysisk planering

Genom att nyttja den fysiska planeringen på ett lämpligt sätt kan kommunen styra hur hållbar avfallshantering utvecklas och ges utrymme inom nya eller reviderade områden. Översiktsplanen ger den stora övergripande inriktningen för såväl stora anläggningars principiella placering, som vägledning för områdesskydd så att avfallshanteringens behov balanseras inom ramen för samhällsutvecklingen.

Detaljplanerna beskriver de krav som ställs i respektive område och skapar förutsättningar för en god avfallshantering i aktuella områden.

Bygglov med tillhörande tekniska samråd styr det detaljerade arbetet på aktuell fastighet så att intentionerna i detaljplanen och avfallsplanen följs.

8.1.2 Avfallsföreskrifter

Avfallsföreskrifterna reglerar hur insamlingen ska ske och bidrar till att tillräcklig kvalitet på lämnat material uppnås och att arbetsmiljön kan bli bra samtidigt som de utgör grunden för olika abonnemang i taxan.

8.1.3 Taxan

Genom konstruktionen av taxan ger önskat beteende abonnenten den lägsta kostnaden. Önskat beteende är i detta sammanhang det som leder till att avfallsplanens mål uppfylls och att föreskrifterna följs.

8.1.4 Tillsyn

Tillsynen, med tillhörande vägledning, bidrar till att målen kan uppfyllas såväl inom som utanför det som är kommunens avfallsansvar. Detta är en förutsättning för att kunna uppnå målen.

8.1.5 Intern styrning

För styrning av den egna organisationen är inköpsarbetet ett av de viktigaste styrmedlen och detta styrmedel behöver användas i allt större utsträckning för att vi ska uppnå de mål som avfallsplanen ger uttryck för.

8.1.6 Kommunikation

Kommunikationen/informationen är det mjuka styrmedlet. Detta ska ge både kunskap, motivation och uppmuntran. Kommunikation innebär också att vi har en tvåvägsdialog så att vi också får del av avfallslämnarnas syn på hanteringen.

Sätten att informera och föra dialog med invånarna, och våra egna medarbetare, framgår av kommunikationsplanen, se bilaga 8.

8.1.7 Vägledning

Med **vägledningen** når vi också de tillståndspliktiga verksamheterna med ett mjukare styrmedel än enbart tillsyn. Det är en kommunikations-/informationskanal som kan

nyttjas för att ge mer specificerad kunskap, motivation och uppmuntran riktad till verksamheterna.

8.1.8 Kommunen som förebild

Även **konkreta planer**, såsom en kemikalieplan, tillhör de mjuka styrmedlen där kommunen beskriver hur vi väljer att arbeta inom den kommunala verksamheten med ett specifikt område. Detta ger signaler om att kommunen är en föregångare och visar exempel på hur man kan arbeta i olika frågor.

Genom en god kombination av hårda och mjuka styrmedel får vi förutsättningar att uppnå avfallsplanens mål.

8.1.9 Koppling av styrmedel mot styrande dokument

- **Den fysiska planeringen** framgår av den översiktsplan (ÖP) som kommunen tagit fram och arbetar med. I detaljplanerna (DP) framgår de detaljerade styrningarna för respektive område och i byggloven med tillhörande tekniska samråd fastställs detaljerna för varje fastighet.
- **Avfallsföreskrifterna** framgår av del II i kommunens renhållningsordning
- **Taxan** framgår av de vid var tid gällande taxeföreskrifterna som antas av kommunfullmäktige.
- Tillsynen framgår av den **tillsynsplan** som beslutas årligen av miljö- och byggnadsnämnden. Tillsynen genomförs såsom ”Rådgivande myndighetsutövning” och i enlighet med förvaltningslagen (2017:900) 6 §.
- De kommunala bolagen nås genom att styrningar för avfallshantering regleras i **ägardirektiv** eller att respektive styrelse fattar beslut som bidrar till att avfallsplanens mål nås. Exempel på ett sådant beslut är Kristinehamnsbostädens beslut att införa utsortering av matavfall i alla sina lägenheter.

8.2 Användande av styrmedlen

Genom en genomtänkt fysisk planering **skapas de fysiska förutsättningar** som våra invånare och verksamheter behöver för att kunna hantera sitt avfall på ett hållbart sätt.

Genomförande av de åtgärder som sätts upp i denna avfallsplan **skapar bättre förutsättningar** för våra invånare och medarbetare **att ”göra rätt”** d.v.s. hantera avfallet så att målen i avfallsplanen kan uppnås.

Genom regelbundna informationsinsatser och attitydpåverkan ska vi också **förmå invånarna** att göra rätt. Informationen innehåller såväl föreskrifternas regler som information om fördelarna med att ”göra rätt” d.v.s. hantera avfallet så att målen i avfallsplanen kan uppnås.

Genom en tydlig avfallstaxa kan vi genom ekonomiska styrmedel styra mot lösningar så att det är tydligt **förmånligare att göra rätt**, d.v.s. handla i en anda som leder till måluppfyllnad av avfallsplanens mål, d.v.s. innebär att våra resurser omhändertas på ett miljömässigt lämpligt sätt, nyttjandet av våra gjorda investeringar i till exempel insamlingssystem optimeras och att vi därigenom styr våra abonnenters val av lösningar till det som ger bäst resultat för avfallsplanen. Här behöver beaktas såväl avfallstaxan som de taxor som tillsynsmyndigheten tar ut för sitt arbete så att dessa samverkar för att nå avfallsplanens mål.

Genom att vi i kommunens egen organisation vidtar åtgärder kan vi också **fungera som förebild**. I detta ingår bland annat framtagande av konkreta planer inom olika speciella avfallsområden. Även en **tydlig styrning av inköpsarbetet** gör att vi kan fungera som förebild men också att vi kan genomföra miljöarbetet genom att tidigt i processen styra till lämpliga val vid anskaffning av varor och tjänster.

Genom **lämpligt avvägd tillsyn och vägledning** ska vi förmå även dem som inte faller direkt under kommunens ansvar att hantera sitt avfall på sätt som bidrar till hållbar utveckling.

9 Arbete med avfallsförebyggande

9.1 Externt inom kommunens geografiska område

Inom ramen för det externa arbetet genomförs olika aktiviteter där fördelar med avfallsförebyggande lyfts fram.

Vidare uppmuntras och stöds olika organisationers arbete med loppisar och second hand-försäljning genom ett samarbete där hushåll kan lämna ”material som är för bra för att slängas” på speciella platser vid kommunens återvinningscentraler och där vi har ett samarbete med organisationer om att de hämtar, reparerar och sedan säljer inom sina verksamheter.

Det finns också planer på att skapa en plats på kommunens websida där vi kan stötta de företag/organisationer som vi samarbetar med genom att samla kontaktinformation och länkar till deras websidor.

Kommunen bör också ta tillfällen i akt att stötta och uppmuntra aktiviteter där kommuninvånarna själva kan reparera och förbättra sina trasiga eller slitna saker.

9.2 Internt inom organisationen

Inom kommunens olika delar har byggts upp ”återbrukshyllor” och rum där man kan lämna saker som är för bra för att slängas.

Det planeras också arbete tillsammans med Inköp att se över de interna bestämmelserna hur man kan styra mot att köpa mer begagnat.

Vidare undersöks möjligheterna att skapa ett ”intern-Blocket” för kommunens utrustning syftande till att minska mängden nyinköp.

10 Mål, indikatorer och förslag till åtgärder

under perioden 2023–2026

Mot bakgrund av nationell inriktning för avfallshantering, inklusive förebyggande av avfall, har kommunen beslutat att arbeta i enlighet med dessa övergripande styrningar och har formulerat följande mål för avfallshantering.

Kristinehamns kommuns avfallsmål är:

A1 Minska avfallet och nedskräpningen

A2 Avgifta kretsloppet

A3 Utnyttja avfallet som resurs


A4 Skapa långsiktigt hållbar avfallshantering

Kopplingen till kommunens strategiska mål, Nationella miljökvalitetsmål och Agenda 2030 framgår i anslutning till respektive mål nedan.

Målen ska beaktas ur två perspektiv:

- Kommunen som geografiskt område och dess invånare/verksamhetsutövare
- Kommunens egen organisation och verksamheter

Detta beskrivs genom att indikatorerna och åtgärderna färgkodas i nedanstående beskrivning enligt följande.

 Indikatorn/åtgärden avser kommunens geografiska område

 Indikatorn/åtgärden avser kommunens organisation

 Avser båda kategorierna

10.1 Avfallsmål 1: Minska avfallet och nedskräpningen

Att förebygga att avfall uppkommer har högst prioritet i avfallstrappan. I den nationella avfallsplanen är återanvändning av produkter och material prioriterade områden att arbeta med. Prioriterat är också att minska nedskräpningen då skräpiga platser minskar trivsels- och upplevelsotrygga. Nationellt utpekade även mat-, textil-, bygg- och rivningsavfall som prioriterade åtgärdsområden.

I Kristinehamns kommun betyder det arbete med att minska mängden kommunalt avfall (tidigare benämnt hushållsavfall), minska nedskräpningen även sådant som sprids till vattnet, öka återbruket och minska uppkomsten av avfall.

I kommunens egen organisation innebär det arbete med åtgärder som att öka återbruket, bli ännu bättre på att sortera ut avfallsslagen, minska uppkomsten av avfall bland annat genom att styra inköpsverksamheten och motarbeta matsvinn, underlätta arbetet genom information till våra medarbetare. Inom utbildningsverksamheten ingår det inom ramen för läroplanerna för förskolan, grundskolan och gymnasieskolan.

Mål A1	Bidrar huvudsakligen till strategiskt mål för kommunen	Bidrar huvudsakligen till nationellt miljökvalitetsmål	Bidrar huvudsakligen till globalt hållbarhetsmål
Minska avfallet och nedskräpningen	1:2	1	11.6
	1:4	4	12.3
	2:3	15	12.5
			14.1

För att kontrollera hur väl vi lyckas med målsättningen mäter vi enligt följande:

Indikator	Nuläge 2022	Delmål	Målvärde 2026-12-31	Källa/hänvisning
Insamlat kommunalt avfall totalt, kg/invånare (justerat)	486 kg/person	Minska årligen	365 kg/ person (mk 25 % jmf m 2022)	Avfall Sverige/Avfall Web
HSR skräpmätning Genomsnittligt antal skräpföremål/10 m ²	2,31 skräp/10 m ²	Bibehåll	Bibehåll eller minska	Håll Sverige Rent
Mängd matsvinn g/port i skolmåltidsverksamheten resp. särskilt boende	Skolor: 52 g Förskolor: 43 g Boende: 85,8 g/person i dygn (2021)	Minska med 5 g årligen	Minska med 20 g/måltid (dygn) jämfört med 2021	Matsvinnsmätning
Andel hushåll som har tillgång till fastighetsnära (FNI), eller kvartersnära (KNI), insamling av förpackningar	2 300/12 458 = 18,5 % FNI	2024-01-01 Övertagande av ansvar för insamling av hushållens förpackningsavfall via FNI, KNI eller ÄVS	2026-12-31 = 100 % FNI/ KNI av förpackningar, enligt förordning	Underlag tas ut ur eget verksamhetssystem eller ur Avfall Webb
Medborgarundersökningen - Möjligheten att återvinna avfall utan transport med bil är bra, andel (%) (K41)	88 %		90 %	SCB Medborgarundersökning

Ansvarig för denna uppföljning är kommunstyrelsen med stöd främst från tekniska nämnden.

Åtgärder

Nedanstående åtgärder bidrar till uppfyllandet av målet och ska fungera som ett underlag för de aktiviteter som behöver genomföras med syfte att nå målet. Vissa åtgärder behöver genomföras i samverkan med andra nämnder. Det åligger nämnderna att analysera vilka åtgärder som ska vara underlag för aktiviteter som sedan arbetas in i respektive nämnds årliga verksamhetsplan. Ett viktigt steg i arbetet är att höja sin kompetens inom området och att utforska möjligheterna att bidra inom målet. Näm-

derna behöver reflektera och definiera vilka aktiviteter som är relevanta att genomföra, under varje verksamhetsår, utifrån åtgärdsbanken som listas nedan.

Åtgärdsbank	Ansvarig nämnd
Öka mängden material som går till återbruk genom att utveckla återbruksfunktionerna på våra ÅVC och stödja andra verksamheter med motsvarande syfte	TN (AKV)
Informera via kommunens websida och sociala medier om möjligheterna och fördelarna med återbruk	TN med stöd av KS
Utveckla möjligheterna för avfallsinnehavare att kontakta kommunen rörande avfallsärenden genom lämpliga digitala lösningar	TN med stöd av KS
Återkoppla regelbundet till allmänheten om resultatet av avfallsarbetet i en standardiserad lösning, exempelvis via dashboard på kommunens websida, och även om möjligheterna till återbruk	TN
Genomför regelbundna plockanalyser och regelbundna invånarenkäter samt återkoppla resultaten	TN
Utveckla ännu enklare och mer tillgängliga sorteringsanvisningar för en bred ”publik”	TN med stöd av KS
Ta fram avfallsinformation på flera språk och sprid dessa i olika kanaler	TN med stöd av KS
Ta fram och implementera riktlinjer för källsortering i offentliga miljöer	KS i samverkan med TN
Ta fram och sprid goda exempel på hur man kan ordna en egen källsortering i olika typer av bostäder	TN
Skapa rutiner för återanvändning av material i alla förvaltningar i kommunens organisation. Interna återbrukspunkter skapas i varje kommunal verksamhet där så är möjligt.	Alla nämnder
Ställ krav på att avfallskärl ska vara tillverkade av återvunnet material, även riskavfallsbehållare, vid utbyte eller nyanskaffning	TN, SVO
Planera för, och överta, insamlingsansvaret för hushållens förpackningsavfall från 1 januari 2024 och inför att alla hushåll har fastighetsnära insamling senast 31 dec 2026	TN
Skapa insamling av förpackningar på ”populära platser”	TN, KN, KS
Ta fram underlag och rutiner för hur en återbruksbank av kommunens möbler skulle kunna se ut. Inrätta ett cirkulärt möbelförråd i kommunens verksamhet. Alternativt kan en analys av alternativa former för att tillgängliggöra möbler göras.	KS med stöd av AKV och TN
Ta fram åtgärdsplan samt rutin och arbeta med matsvinnreduktion för hantering av maten: rätt beställning, rätt hantering, schemaläggning av måltider, information, regelbunden mätning och regelbunden återkoppling.	SkN, SVO, TN
Ta fram åtgärdsplan samt rutin för och arbeta med inköps/anskaffningsprocesserna för att genom hållbara upphandlingar, där såväl de ekonomiska som sociala och ekologiska dimensionerna genomsyrar arbetet, skapa hållbara leveranskedjor.	KS
Analysera och utarbeta rutin för hur kommunen kan styra sitt användande av plast mot en hållbar plastanvändning enligt Naturvårdsverkets rapport 7029, februari 2022 främst genom styrning av upphandling och inköp.	KS i dialog med alla nämnder
Publicera en enkel lista över vilken utrustning som finns lagrad hos Passagen. Ev. kan en intern ”Blocket-funktion” skapas där förvaltningarna kan ”köpa/sälja/skänka”	AKV
Inför pedagogisk källsortering i alla skolor och utbildningslokaler	AKV, SkN med stöd av TN
Ställ strukturerade krav på livslängd för elektronisk utrustning vid anskaffning med inriktning mot att öka användningstiden inom kommunen och att utrustningen därefter kan återbrukas. Se även över rutiner för att återanvända datorer och telefoner när personal slutar och börjar. Utrustningarna bör vidare vara reparerbara	KS
Arbeta för att all avfalls-hantering/-transport sker med fossilfria lösningar	TN

Åtgärdsbank	Ansvarig nämnd
Ta fram en handlingsplan ”Nej tack till pappersreklam” och avbeställ all pappersbaserad reklam till kommunala verksamheter	TN och alla nämnder
Utveckla personalens kunskaper genom att ta fram utbildningsinsatser. Nämnderna behöver inventera behoven och renhållaren ta fram utbildnings/informationsmaterial utifrån dessa behov	Alla nämnder med stöd av TN
Utveckla enkla beskrivningar/checklistor för att förebygga uppkomsten av avfall i kommunens verksamheter. Exempelvis <ul style="list-style-type: none"> • Förebygg avfall i förskolan • Förebygg avfall i skolan • Förebygg avfall på boenden • Förebygg avfall vid inköp och upphandling • Förebygg avfall vid beställning av konferenser, hotell och catering • Förebygg IT-avfall • Beskrivning av arbete med matsvinnminimering • Förebygg avfall i kontorsmiljö • Minska användningen av engångsartiklar 	Alla nämnder med stöd av TN
Arbeta aktivt med att minska risken för bräddning från avloppssystemet för att därigenom minska uppkomsten av marint skräp	TN
Vid konstnärlig utsmyckning ska möjligheten att återanvända material beaktas	KN
Genomför skräpplockardagar, bland annat med inriktning mot strandstädning, med föreningar, skolor, medarbetare och förtroendevalda i samverkan med HSR/Städa Sverige	TN SkN
Genomför analys av vilka de största källorna till nedskräpning är och gör en plan för hur de ska påverkas	KS med stöd av TN och MBN
Mät nedskräpningen och kommunicera resultatet regelbundet	TN
Utveckla avfallshanteringen i anslutning till badplatser och på öar	TN
Ordna en ”återbruksfunktion” i kommunens regi där material omhändertas för reparation och försäljning	AKV med stöd av TN
Analysera möjligheterna att skapa byggåterbruk, tillsammans med partner eller i egen regi	AKV tillsammans med TN
Analysera möjligheterna att utveckla slamhanteringen från enskilda anläggningar så att transportarbetet minskar	TN
Utarbeta och sprid en manual för arbetet med att förebygga avfall	KS med stöd av TN
Använd befintliga, och nya, kulturella mötesplatser och arenor för att inspirera till återbruk. Arrangera kulturarrangemang regelbundet där återbruk är tema.	KN
Se över möjligheten att via bibliotek eller andra kulturella mötesplatser ordna utlåning av symaskin, ordna re-make-träffar eller liknande i syfte att öka livslängden på kläder och hushållstextil	KN, TN
Genomför regelbundet avfallsinformation i skolor och andra utbildningsfora	TN i samverkan med SkN och AKV
Se över möjligheterna att, i samarbete med ideella organisationer erbjuda tillfällen i skolornas slöjdsalar för att uppmuntra egen reparation/underhåll eller re-make	SkN
Hantera nedskräpningsärenden skyndsamt i syfte att bidra till att kommunen uppfattas som ren och välkomnande	MBN och TN
Utifrån nedskräpningsärenden samt annan information om nedskräpning utveckla möjligheterna att lämna ”turistsopor”	TN med stöd av MBN

Vad kan du som invånare eller företagare göra?

Tips	Läs mer
Privatperson	https://www.sopor.nu/minskaditt-avfall/inspiration/tips-fraandra/

Tips	Läs mer
Köp produkter med lång hållbarhet och som går att reparera	https://www.europarl.europa.eu/news/sv/press-room/20220401IPR26537/right-to-repair-meps-want-more-durable-and-more-easily-repairable-products
Köp refill när det är möjligt	
Köp begagnade saker	
Köp tjänster i stället för varor (kan vara att hyra en borrmaskin i stället för att köpa en egen)	
Ge bort upplevelser i stället för vanliga paket, exempelvis ett teaterbesök, en god middag	
Drick kranvatten i stället för att köpa vatten på flaska eller burk	https://kranmarkt.se/
Lämna in saker som du inte längre behöver till återanvändning via loppis eller second hand-affärer eller sälj till grannen eller via nätet. Du kan också lämna till återbruk via kommunens återvinningscentraler.	
Barnens urväxta kläder och fritidsartiklar kan du använda som bytesföremål på bytardagar	
Planera dina matinköp så att maten hinner tillagas innan den blir för gammal eller tillaga och fryser in för senare användning	
Sätt upp en ”nej tack till reklam”-skylt på din brevlåda. Om du vill ha reklamen kan du ofta beställa så du får den i telefonen	https://reklamombudsmannen.org/anmal/nej-till-reklam/
Låna prylar eller hyr verktyg och liknande som du vet att du bara behöver använda enstaka gånger	
Låna prylar till dina växande barn via Fritidsbanken	https://www.fritidsbanken.se/
Byt med eller låna kläder av en kompis	
Be att få dina fakturor elektroniskt	https://www.konsumenternas.se/lan--betalningar/internetbetalningar/e-faktura/
Är du företagare?	
Förebygg avfall på kontoret	https://goteborg.se/wps/wcm/connect/f84e6272-4ea0-4a7d-ae06-a2b8b9640e15/F%C3%B6rebygg+avfall+p%C3%A5+kontoret+checklista.pdf?MOD=AJPERES
Skapa en inbytesfunktion i din butik för begagnade prylar som kan fräschas upp och kanske sälja eller hyra ut	
Bli ”Kranmärkt” och använd kranvatten i stället för köpt vatten på flaska	https://kranmarkt.se/

10.2 Avfallsmål 2 Avgifta kretsloppet

Att få bort farliga ämnen ur kretsloppet är en viktig del i avfallshanteringen. Att källsortera farligt avfall och sedan lätt kunna lämna materialet på rätt sätt är viktigt då farligt avfall är mycket svårt att skilja ut senare i hanteringskedjan.

Av Sveriges avfallsplan 2018–2023 framgår ett mål för giftfri miljö där hanteringen av farligt avfall är en viktig del och innebär bland annat att förekomsten av ämnen i miljön, som har skapats i samhället, inte ska hota människors hälsa eller den biologiska mångfalden.

I kommunens geografiska område arbetar vi med information till hushåll och verksamheter. Dessutom underlättar vi för våra invånare genom att utveckla insamlingssystemen för farligt avfall.

I kommunens organisation tar det sig uttryck bland annat i ”kemikalieplanen” som syftar till att vi alla ska tänka till hur vi kan minska mängderna farliga ämnen i vår dagliga verksamhet. Speciellt bör vi arbeta med att förebygga farliga ämnen i förskole- och skolmiljöer. I den kommunala verksamheten arbetar vi för att bli föredömen genom att våra medarbetare har rätt utrustning och information på sin arbetsplats. Vi arbetar också aktivt med att minska kemikalieanvändningen i vår verksamhet.

Mål A2	Bidrar huvudsakligen till strategiskt mål för kommunen	Bidrar huvudsakligen till nationellt miljö kvalitetsmål	Bidrar huvudsakligen till globalt hållbarhetsmål
Avgifta kretsloppet	1:2	1	11.6
		4	12.4
		15	12.5

För att kontrollera hur väl vi lyckas med målsättningen mäter vi enligt följande:

Indikator	Nuläge 2022	Delmål	Målvärde 2026-12-31	Källa/hänvisning
Insamlat farligt avfall (inkl. el-avfall och batterier), kg/invånare	26,4 kg/person		19,8 kg/person (mk 25 % jmf m 2021)	Avfall Sverige
Andelen felsorterat farligt avfall i hushållsavfallet	0,5 %	är fortsatt mindre än 0,5 % vid varje plockanalys	≤0,5 %	Egen plockanalys
Nöjdhet funktion att lämna farligt avfall	88 %			KKiK (2022)

Ansvarig för denna uppföljning är kommunstyrelsen med stöd främst från tekniska nämnden.


Åtgärder

Nedanstående åtgärder bidrar till uppfyllandet av målet och ska fungera som ett underlag för de aktiviteter som behöver genomföras med syfte att nå målet. Vissa åtgärder behöver genomföras i samverkan med andra nämnder. Det åligger nämnderna att analysera vilka åtgärder som ska vara underlag för aktiviteter som sedan arbetas in i respektive nämnds årliga verksamhetsplan. Ett viktigt steg i arbetet är att höja sin kompetens inom området och att utforska möjligheterna att bidra inom målet. Nämnderna behöver reflektera och definiera vilka aktiviteter som är relevanta att genomföra, under varje verksamhetsår, utifrån åtgärdsbanken som listas nedan.

Åtgärdsbank	Ansvarig nämnd
Information till invånarna om farligt avfall samordnas med övrig avfallsinformation	TN
Genomför tillsynsprojekt med inriktning mot farligt avfall utgående från den reviderade avfallsförordningen	MBN

Åtgärdsbank	Ansvarig nämnd
Vidmakthåll/utveckla rutinerna för hantering av riskavfall/stickande-skärande	SVO, AKV
Inventera status på farligt avfallshanteringen inom varje verksamhet i kommunen	Alla nämnder med stöd av TN
Skapa rutin för hantering och rapportering samt internt informationsmaterial rörande farligt avfall	TN
Genomför information till alla medarbetare, bland annat i samband med anställning	Alla nämnder med stöd från TN
Inarbete rutin för "Giftfritt från början" i upphandlingar	KS
Skapa kemikalieplan för kommunen/alla förvaltningar. Arbetet bör sammanhållas centralt i kommunen	Alla nämnder med riktlinjer från KS
Anskaffa ett digitalt kemikalierregister för sammanhållen hantering av kommunens all kemikaliehantering. Systemet bör även innehålla stöd för utbyte av farliga kemikalier till mindre farliga kemikalier.	KS/Risk- och säkerhet med stöd av TN
Stöd kommunens verksamheter genom att ta fram rutin för bedömning av risker med kemikaliehantering	KS
Utifrån kommunens/förvaltningens kemikalieplan tar varje verksamhet fram egen åtgärdsplan för arbetet med att minska användningen av farliga kemikalier och genomför åtgärderna	Alla nämnder
Komplettera och utveckla formerna för att samla in farligt avfall, bland annat genom att analysera möjligheterna till ytterligare fastighetsnära lösningar	TN
Genomför plockanalyser där farligt avfall särskilt uppmärksammas	TN
Byt till miljöanpassad brandsläckningsutrustning, till exempel brandsläckare, efter hand som utbyte sker eller vid nyanskaffning	Alla nämnder
Vid enkäter till invånarna ska även frågor runt hantering av farligt avfall tas upp	TN

Vad kan du som invånare eller företagare göra?

Tips	Läs mer
Privatperson	
Lämna alltid batterier, glödlampor och el-avfall på en återvinningscentral, en miljöstation eller i en Samlare/El-In	https://www.sopor.nu/sortera-%C3%A5tervinn/farligt-avfall/
Lämna ditt farliga avfall på en återvinningscentral eller i en miljöstation. Använd om möjligt originalförpackningen	https://www.kristinehamn.se/bygga-bo-och-miljo/avfall-och-atervinning/farligt-avfall/
Lämna in alla förpackningar med rester av kemikalier. Om den är märkt med någon av dessa symboler  ska den alltid lämnas som farligt avfall även om den är tom.	https://www.sopor.nu/sortera-%C3%A5tervinn/farligt-avfall/kemikalier/
Företagare	
Kontakta gärna renhållningen för råd och stöd rörande hanteringen av farligt avfall inkl. el-avfall	renhallning@kristinehamn.se

10.3 Avfallsmål 3 Utnyttja avfallet som resurs

För att kunna nyttja de resurser som kommunalt avfall, förpackningar, matavfall mm utgör, krävs att det sorterade avfallsslaget har tillräcklig renhet. Detta uppnås genom att invånarna har tillgång till system som gör det enkelt att göra rätt och alla har tillräcklig kunskap. På nationell nivå betonas återvinning av material som ett viktigt steg i avfallstrappan efter förebyggande av avfall och återanvändning.

I kommunens geografiska område arbetar vi med information och utveckling av avfallshanteringsystemen för våra invånare och genom tillsyn och vägledning nås verksamheter i kommunen. Vi arbetar också med åtgärder som gör att alla våra avfallsinnehavare kan lämna sitt avfall utifrån sina förutsättningar.

I den kommunala verksamheten arbetar vi för att våra medarbetare har rätt utrustning och information på sin arbetsplats. Genom rätt sortering skapas förutsättningar för att materialet kan återanvändas eller återvinnas så effektivt som möjligt.

Mål A3	Bidrar huvudsakligen till strategiskt mål för kommunen	Bidrar huvudsakligen till nationellt miljökvalitetsmål	Bidrar huvudsakligen till globalt hållbarhetsmål
Utnyttja avfallet som resurs	1:2	1 4 15	11.6 12.5

För att kontrollera hur väl vi lyckas med målsättningen mäter vi enligt följande:

Indikator	Nuläge 2022	Delmål	Målvärde 2026-12-31	Källa/hänvisning
Kommunalt avfall som samlats in för materialåtervinning, inkl. biologisk behandling, andel (%)	38 %	2024: 45 % 2025: 50 %	≥55 %	Avfall Sverige
Uppkommet matavfall som behandlas biologiskt så att både växtnäring och energi tas tillvara (endast rötning), andel (%)	50 %	2024: 55 %	≥75 %	Egna plockanalyser

Ansvarig för denna uppföljning är kommunstyrelsen med stöd främst från tekniska nämnden.

Åtgärder

Nedanstående åtgärder bidrar till uppfyllandet av målet och ska fungera som ett underlag för de aktiviteter som behöver genomföras med syfte att nå målet. Vissa åtgärder behöver genomföras i samverkan med andra nämnder. Det åligger nämnderna att analysera vilka åtgärder som ska vara underlag för aktiviteter som sedan arbetas in i respektive nämnds årliga verksamhetsplan. Ett viktigt steg i arbetet är att höja sin kompetens inom området och att utforska möjligheterna att bidra inom målet. Nämnderna behöver reflektera och definiera vilka aktiviteter som är relevanta att genomföra, under varje verksamhetsår, utifrån åtgärdsbanken som listas nedan.

Åtgärdsbank	Ansvarig nämnd
Skapa insamlingslösningar för insamling av fett från hushåll och verksamheter så att det kan återvinnas	TN

Åtgärdsbank	Ansvarig nämnd
<p>Arbeta för att öka tillgängligheten rörande all avfallshantering så att alla kan lämna sitt avfall sorterat utifrån sina förutsättningar</p> <ul style="list-style-type: none"> - Återvinningscentraler, inkl. mobila lösningar utanför tätorter - Återvinningsstationer/kvarterslösningar - Hämtställen restavfall/matavfall, returpapper samt förpackningar * Villor * Flerfamiljshus 	TN
<p>Utveckla tekniska nämndens renhållningsanvisningar med information om hur man kan öka tillgängligheten till avfallslämning för personer med funktionsvariationer</p>	TN
<p>Analysera former för att möjliggöra stöd med källsortering för personer med funktionsvariationer eller äldre som har svårt att källsortera i vardagen, till exempel boende i flerfamiljshus där de har svårt att ta sig till soprum mm</p>	TN
<p>Informera om olika möjligheter att ordna källsortering i den egna bostaden genom olika exempellösningar, kan med fördel inarbetas i tekniska nämndens renhållningsanvisningar</p>	TN
<p>Krav ställs på verksamheter att ordna fettavskiljare där så erfordras enligt krav från VA-huvudmannen och utsorterat fett omhändertas så att det kan återvinnas</p>	TN, MBN vid nyanläggning eller ändrad användning
<p>Privathushåll uppmuntras att sortera fett, frityrojlor mm så att det kan återvinnas genom utdelning av fettrattar och information om hanteringen.</p>	TN
<p>Inför nya avfallslag som kan lämnas på återvinningscentraler efter hand som möjligheter finns</p>	TN
<p>Regelbundna informationsinsatser till alla hushåll, vilket föregås av analys av vilka kanaler som lämpar sig för kommunikation med olika grupper.</p>	TN med stöd av KS
<p>Ta fram en avfallshanteringsplan för fritidsbåtshamnen</p>	TN (Hamnansvarig?)
<p>På alla återvinningscentraler bibehålls separat utsortering av textilier både för kunder och för hantering av utsorterad fraktion i eftersortering i samverkan med andra aktörer</p>	TN
<p>Genomför branschriktad tillsyn för att motverka att verksamhetsavfall hamnar på återvinningsstationer</p>	MBN
<p>Genomför projekt rörande tillsyn av avfallshantering vid bygg-/rivningsarbetsplatser</p>	MBN
<p>Genomför information om avfallshantering i samband med tillsyn och dela ut broschyr om avfallshantering</p>	MBN med stöd av TN
<p>Skapa informationsmaterial för alla kommunens verksamheter och säkerställ att den informationen delges vid medarbetarintroduktion (sorteringsguider, vägledningar, checklistor)</p>	Alla nämnder med stöd av TN
<p>Skapa manual för hur hemtjänsten kan stödja sina ”kunder” med källsortering och avfallslämnande.</p>	SVO med stöd av TN
<p>När kommunen eller kommunala bolag bygger om eller nytt sorteras allt byggavfall enligt branschråden</p>	TN, kommunala bolag
<p>Ställ krav vid renovering eller rivning att rivning/demontering sker så att återbruk av material och utrustning underlättas när så är lämpligt med hänsyn till förekomst av farliga ämnen</p>	TN, kommunala bolag
<p>Genomför plockanalyser</p> <ul style="list-style-type: none"> - Större - Mindre/riktade 	TN
<p>Tillse att alla kommunala lokaler/lokaler med kommunal verksamhet har system för källsortering såväl inomhus som utomhus</p>	Alla nämnder med stöd av TN
<p>Förbättra uppföljningen av avfallsmängder inom kommunens verksamheter årligen för att kunna återkoppla och därigenom underlätta för verksamheterna att vidta åtgärder</p>	TN

Åtgärdsbank	Ansvarig nämnd
Lättillgänglig avfallsinformation för verksamhetens personal tas fram.	Alla nämnder med stöd av TN och KS
När kommunen/kommunala bolag är byggherre eller köper totalentreprenad ställs krav på återanvändning samt fullständig sortering av avfall från bygge eller rivning	KS, TN, kommunala bolag
Samverkan med andra aktörer etableras/vidmakthålls så att avsättning för utsorterade textilier finns.	TN
Möjligheterna att utveckla/vidmakthålla insamlingssystem för textilier på andra platser än ÅVC ska beaktas	TN, KS
Hitta nya/utvecklade system för effektivare hantering av avfall som också smälter in i stadsbilden	TN, KS
Följ utvecklingen i branschen för att hitta innovativa sätt att omhänderta avfallet och skapa nya resurser. Var beredd att pröva alternativa lösningar.	TN
Skapa rutin för att vid all anskaffning av utrustning för avfallshandling beakta åtgärder som ger alla möjlighet att lämna avfall utifrån sina förutsättningar och arbeta med tillgänglighetsanpassning i vid bemärkelse (utformning av behållare, utformning av plats, placering av behållare, märkning och information rörande tillgänglighetsanpassning)	TN
Analysera hur vi ökar servicegraden för våra invånare, säkerställer effektivitet i insamlingen och skapar en struktur även för förpackningar och tidskrifter där vi har en lämplig balans mellan fastighetsnära insamling (FNI), kvartersnära insamling (KNI) och återvinningsstationer (ÅVS) utifrån centrala krav/styrningar (förpackningsförordningen SFS 2022:1274). Planera för att senast 1/1 2026 överta insamlingsansvaret för förpackningar från hushåll	TN
Skapa förutsättningar för att sortera ut restavfall, matavfall, förpackningar och tidningar samt kontorspapper i alla kommunens verksamheter och bolag och hantera det på rätt sätt	Alla nämnder
Analysera möjligheterna att, i regionen, producera biokol som ett komplement till kompostering av trädgårdsavfall	TN
Utveckla öppethållande vid ÅVC med tekniska lösningar för att möta behovet att lämna avfall under större del av dygnet	TN
Analysera möjligheterna att skapa mindre ÅVC i tätorter där man inte behöver ha bil för att ta sig till ÅVC	TN
Utveckla metoder/tjänster för insamling av grovavfall genom lösningar nära avfallsinnehavaren (främst flerbostadshus), även möjligheter till samarbete med privata aktörer	TN
Utveckla metoder och förutsättningar för att minska mängden plast i det avfall som går till förbränning	TN
Inför det nya standardiserade skyltsystemet för avfall på avfallsanläggningar och vid avfallslösningar i offentlig miljö	TN

Vad kan du som invånare eller företagare göra?

Tips	Läs mer
Privatpersoner	
Sortera ut matavfall, förpackningar mm och lämna avfallet i rätt behållare så kan det återvinnas och bli ny råvara	https://www.sopor.nu/
Lämna gärna textilier separat i återvinningsbehållare för textilier så finns förutsättningar att de får ett nytt liv	
Skär av både locket och botten på konservburken, så kan du platta ut den. Det spar mycket plats både hemma och i insamlingsbehållaren	
Packa mindre pappersförpackningar i större, så tar de mindre plats både under diskbänken och på återvinningsstationen. En tom mjölkförpackning rymmer minst fem hopvikta	






Tips	Läs mer
Lägg ett snöre under tidningshögen, så går det lätt att knyta ihop när det är dags att gå iväg med den. Men glöm inte att ta bort snöret när du lämnar tidningarna i behållaren	
Låt matavfallet rinna av ordentligt innan du lägger det i insamlingen.	
Det finns många som säljer olika lösningar för källsortering. Sök "källsortering" och "behållare" på Internet så får du flera träffar.	
Märk upp behållarna, både i köket och i sputrymmet. Då kan hela familjen lättare hjälpa till och du får en påminnelse om vilka sopor som ska sorteras på vilket sätt.	
Om du inte har plats för flera behållare för avfall kan du samla alla förpackningar i en papperskasse eller stapelbara korgar och sortera i soprummet eller vid återvinningsstationen.	
Gör en egen batteriholk av en glassburk	
Samla glödlamporna i en kakburk.	
Samla allt metallavfall som inte är förpackningar i en burk för sig och ta med när du åker till återvinningscentralen.	
Företag	
Märk upp behållarna i soprummet. Dekaler kan bland annat beställas från renhållaren eller från företag som tillhandahåller avfallsbehållare.	https://www.avfallsverige.se/fakta-sta-tistik/insamling/gemensamt-skyaltsystem/

10.4 Avfallsmål 4 Skapa långsiktigt hållbar avfallshantering

En förutsättning för en effektiv avfallshantering är att den är förutsägbar över tid och skapar förutsättningar för, och bidrar till, hållbarhetsarbetets tre dimensioner. Därför betonas vikten av att säkerställa förutsättningar för avfallshantering i vårt samhälle utifrån hållbarhetsaspekterna.

Att ordna en riktig och effektiv avfallshantering underlättas genom att avfallsfrågorna tas upp som en naturlig del i planprocessen. Det handlar om utformning av byggnader, miljöer och placering av sophantering. Det underlättar för de boende att göra rätt. Det innebär också god framkomlighet, hög säkerhet för alla och bra arbetsmiljö för dem som arbetar med avfallshantering. Genom regelbundna dialoger med olika fokusgrupper ökar kommunens kunskap om avfallslämnarnas behov. Därmed kan vi bygga samhället, inkl. avfallshanteringssystemet, utifrån avfallslämnarnas behov, renhållarens arbetsmiljö och säkerhet samtidigt som systemet har en god möjlighet att finnas där behoven finns.

För kommunens organisation innebär det att vi genom lokal dialog och genom regional samverkan kan nå samordningsvinster och effektiviseringar, allt ifrån rätt utformade områden, via samordnade upphandlingar till gemensam formaliserad avfallshantering inom specifika områden. Även nätverken inom avfallsbranschen regionalt och nationellt behöver nyttjas regelbundet för att kunna nå en högre hållbarhet för avfallshanteringen. De är också viktiga för den lokala och regionala utvecklingen och fungerar som viktiga inspirationskällor.

Mål A4	Bidrar huvudsakligen till strategiskt mål för kommunen	Bidrar huvudsakligen till nationellt miljökvalitetsmål	Bidrar huvudsakligen till globalt hållbarhetsmål
Skapa långsiktigt hållbar avfallshantering	1:2	1 	11.6 
		4 	
		15 	12.5 

För att kontrollera hur väl vi lyckas med målsättningen mäter vi enligt följande:

Indikator	Nuläge 2022	Delmål	Målvärde 2026-12-31	Källa/hänvisning
Position i avfalls-trappan	38 %	2024: 39 % 2025: 40 %	>41 %	Avfall Web, avfallsindikatorer
Respektive nämnd och fullmäktige samt förvaltningars nöjdhet med avfallsarbetet	Saknas	Saknas	Saknas	Tas fram intern enkät för årlig uppföljning samt målvärden

Ansvarig för denna uppföljning är kommunstyrelsen med stöd främst från tekniska nämnden.

Åtgärder

Nedanstående åtgärder bidrar till uppfyllandet av målet och ska fungera som ett underlag för de aktiviteter som behöver genomföras med syfte att nå målet. Vissa åtgärder behöver genomföras i samverkan med andra nämnder. Det åligger nämnderna att analyserar vilka åtgärder som ska vara underlag för aktiviteter som sedan arbetas in i respektive nämnds årliga verksamhetsplan. Ett viktigt steg i arbetet är att höja sin kompetens inom området och att utforska möjligheterna att bidra inom målet. Nämnderna behöver reflektera och definiera vilka aktiviteter som är relevanta att genomföra, under varje verksamhetsår, utifrån åtgärdsbanken som listas nedan.

Åtgärdsbank	Ansvarig nämnd
Utveckla och genomför regelbunden samverkan, Avfallsforum, med näringslivet och olika intresseorganisationer för att föra dialog om utveckling. Avfallsfrågor tas upp vid minst ett tillfälle årligen.	TN med stöd av Närsam och kommunens olika råd
Utveckla dialoger med utförare av avfallstjänster och skapa möjligheter till samarbete genom till exempel auktorisation för seriösa lokala aktörer för vissa avfallsslag och/eller typer av uppdrag	TN
Genomför regelbunden uppföljning avseende avfallshantering i tekniska samråd. Analys av utfallet från ställda krav/genomförda åtgärder	MBN
Avfallsfunktionen deltar vid relevanta möten i kommunen avseende etableringar och evenemang	TN
Kommunens tjänstepersoner deltar i de regionala nätverk som finns som berör avfallsrelaterade frågor	TN, KS, MBN
Kommunen ska ta till vara möjligheterna till samordnade upphandlingar och ytterligare formaliserad samverkan inom avfallsområdet	TN, KS
Bibehåll de olika nätverken som skapats för avfallsplanarbetet och utveckla rutin för regelbunden dialog och uppföljning via nätverken (Arbetsgrupp, referensgrupp, intressentgrupper)	TN, alla nämnder/förvaltningar
Kommunen ska årligen ha representation vid Avfall Sveriges årsmöte genom lämpligt antal politiker och tjänstemän syftande till att följa utvecklingen inom avfallsområdet	TN
Genom att anordna minst en träff per mandatperiod med KF ökas medvetenheten och engagemanget runt avfallsfrågor hos våra ledande politiker	TN, KF
Om möjligt genomförs en årlig avfallsträff med varje nämnd för att öka medvetenheten och engagemanget runt avfallsfrågor	TN, alla nämnder
Inordna utbildning rörande renhållningsordningen i all chefsutbildning och introduktion av nya chefer	KS
Planera för och genomför regelbunden information/dialog med alla förvaltningar för att öka medvetenheten och engagemanget runt avfallsfrågor. Det kan ske genom att arbetsgruppen för av-	TN, alla förvaltningar

fallsplaneutvecklingen permanentas.	
Arbeta fram lokaliseringsprinciper för avfallshantering i enlighet med avfallsplanen och arbeta in detta i den fysiska planeringen.	KS
Arbeta fram en princip för källsortering i offentlig miljö i enlighet med kommande lagstiftning	KS med stöd av TN
Påbörja arbete att ta fram indikatorer för att lokalt mäta cirkularitet (avfallsindikatorer)	TN

Vad kan du som invånare eller företagare göra?

Tips	Läs mer
Tipsa kommunen när du hittar sådant som du skulle vilja förbättra eller som du ser inte fungerar som det ska	https://www.kristinehamn.se/kommun-och-politik/synpunkter-felanmalan-och-kristinehamns-forslag/synpunkter/
Kontakta renhållningen om du vill få mer information till ditt företag, din förening eller intresseorganisation	renhallning@kristinehamn.se

10.5 Resultat

Om vi lyckas uppfylla målen bedömer vi att mängderna avfall ska minska till förmån för ett bättre nyttjande av resurserna, främst genom att mängden återanvända produkter och återvunnet material ökar. Prognos för avfallsutvecklingen framgår av bilaga 10.

II Summerat resursbehov

För genomförande av denna avfallsplan enligt vad som framgår ovan behövs följande resurser under perioden 2023–2026

Resurs	Mängd
Personal	<p>För alla verksamheter innebär avfallsplanen att vissa ”nya” arbetsuppgifter behöver utföras. Att detta skulle leda till behov av omfördelning av personal eller nyanställningar är osannolikt men kan kanske vara aktuellt i något enstaka fall efter analys.</p> <p>Nyttjande av våra kommunikationskanaler kan komma att innebära behov av tid för stöd från kommunens kommunikationsavdelning för regelbunden kommunikation.</p>
Tidsåtgång	<p>Tidsaspekten är otroligt svår att ange då det bedrivs mycket av arbetet redan idag men som inte redovisas som avfallsarbete. Om varje medarbetare, utom de som har det som specifik uppgift, i medeltal avsätter en timme per månad kan troligen målen nås. Det skulle då innebära ca 24 000 timmar per år för avfallsarbete i hela kommunen, renhållningen undantagen. Av dessa bedöms mer än hälften utföras redan idag.</p> <p>Nyttjande av våra kommunikationskanaler kan komma att innebära behov av tid för stöd från kommunens kommunikationsavdelning för regelbunden kommunikation.</p>
Utrustning	<p>Främst erfordras kompletterande utrustning för sortering såväl inne som ute, kärl/ sopskåp och liknande för att fullfölja införandet av källsortering i alla kommunens verksamheter. Vidare behöver varje berörd verksamhet analysera behovet av utrustning för fortsatt arbete att förebygga matsvinn.</p> <p>Vissa åtgärder kan också innebära förändrade/nya lokaler för några verksamheter.</p> <p>Slutligen kommer det att behövas informationsmaterial i anslutning till många åtgärder.</p>
Ekonomi	<p>Kostnader för ny utrustning, informationsmaterial mm bedöms till ca 7 miljoner kronor under planperioden vilket motsvarar ca 1,7 miljoner kronor/år om kostnaderna fördelas jämnt över planperioden. Det omfattar främst investeringar i ny källsorteringsutrustning för att ta ansvaret för fastighetsnära insamling av förpackningsmaterial. Kostnader för ev. fordonsanskaffning ingår inte i denna kostnad.</p> <p>Kostnader för personal/tidsåtgång har inte kvantifierats i pengar men kan naturligtvis också göras. En hel del av det arbete som omfattas av denna plan görs redan i viss utsträckning inom olika verksamheter så hela den tidsåtgång som redovisas är inte tillkommande arbete.</p> <p>Ändrade lokaler innebär också kostnader men där behöver en samverkan med lokalförsörjningsplanen innan en kvantifiering av kostnaden kan göras. Vissa lokaler kan kanske lämnas till förmån för annan verksamhet när man går in i nya lokaler. I de fall dessa tidigare använts i kommunen innebär det enbart en omfördelning av denna kostnad och ingen nytillkommen kostnad.</p> <p>-----</p> <p>I denna plan finns också möjligheter till intäkter/kostnadsminskningar bland annat genom att återbruksmaterial kan säljas eller merutnyttjas. Även förbättrad avfallshantering och mindre matsvinn innebär minskade kostnader för avfallshantering.</p>

Resurs	Mängd
	<p>Försäljning av återbruksmaterial är mycket svårt att sätta en intäkt på då det i huvudsak är beroende av såväl konjunkturen som trender i samhället men också av initiativ inom ramen för verksamheten för att öka försäljningen.</p> <p>Ett effektivare nyttjande av de resurser vi köper in innebär också besparingar.</p> <p>Abonnemang för varje stort sopkärl för restavfall kostar ca 9 900 kr/år medan ett återvinningskärl i samma storlek kostar ca 3 300 kr/år för ett abonnemang. Det innebär att om vi kan byta ut 1/10-del av våra sopkärl till återvinningskärl genom att vi blir bättre på att sortera ut förpackningar och tidskrifter m.m. skulle kostnaden minska med minst 50 000 kr per år eller ca 200 000 kr under avfallsplanperioden.</p> <p>Ytterligare arbete inom ramen för minskat matsvinn som åtgärderna i planen föreslår skulle sannolikt kunna ge rejäla besparingar, inbegripet skolan och omsorgen om såväl barn som äldre.</p> <p>Om vi dessutom lyckas med att effektivisera inköpen inom ramen för vårt avfallsförebyggande arbete och minska dessa med ca 2 % skulle vi också spara minst 2 miljoner kronor årligen.</p> <p>Totalt kan kommunen med denna avfallsplan gå ungefär jämnt ut med reservation för kostnader för lokaler och transporter för återbruksfunktionen vilken inte är analyserad ännu. Vissa behov av omfördelningar av kostnader lär bli aktuella men måste inarbetas i det årliga budgetarbetet.</p> <p>Vissa delar kan också inarbetas som del i investeringar om lämpliga krav ställs vid upphandlingar.</p>

Kommentarer

Genomförandet av denna plan förutsätter att varje verksamhet planerar och budgeterar sin verksamhet med beaktande av avfallsplanens mål och de åtgärder som framgår av målavsnittet. Det är varje nämnds ansvar att arbeta in åtgärder och resursbehov i sin verksamhetsplanering och budgetäskanden i enlighet med kommunens ordinarie planeringsprocess. Ingen öronmärkt mängd resurser avsätts specifikt för avfallsplanens genomförande centralt i kommunen.

Resursbehovet för planen är oerhört svårt att kvantifiera dels i ingående personalresurser/tidsåtgång, dels i redovisade pengar vilket vi ser i ovanstående beskrivning.

Dock kan vi se att åtgärder som leder till minskad anskaffning och effektivare nyttjande av de resurser vi anskaffat ger tydliga besparingar.

Osäkerheten är betydligt större när det gäller intäkter från försäljningar av produkter från återbruk och liknande då detta är avhängigt av den egna insatsen men också av marknaden. Utöver redovisade pengar ger dock aktiviteter med återbruk och reparationer ett viktigt komplement till behovet av lågtröskelaktiviteter vilket torde gynna såväl kommunen som helheten som AKV-nämndens arbetsområde. Här kan vi alla bidra.

Miljöpåverkan är inte kvantifierad men beskrivs översiktligt nedan.

12 Inverkan på miljön

Enligt 6 kap miljöbalken ska en miljöbedömning göras av avfallsplanen. Syftet är att integrera miljöaspekter i planen så att en hållbar utveckling främjas.

Vi har bedömt att avfallsplanen inte heller i denna fas 2 kommer att medföra en sådan betydande miljöpåverkan att en särskild miljöbedömning/miljökonsekvensbeskrivning behövs.

Det föreligger inga mål eller krav i planen som kan antas påverka någon anmälningspliktig eller tillståndspliktig anläggning i sådan omfattning att det skulle medföra behov av miljökonsekvensbeskrivning.

Underlag för bedömning samt yttrande från samråd med länsstyrelsen i frågan återfinns i bilaga 1.

12.1 Målens bedömda inverkan:

A1 Minska avfallet och nedskräpningen

När avfallsmängderna minskar kommer även behovet av transporter av avfall att minska. Därigenom erhålls en positiv påverkan genom minskade utsläpp.

Med en bättre analys av vårt inköpsmönster och åtgärder för att effektivisera inköpen, minska mängden engångsmaterial samt arbetet mot matsvinn kan vi minska mängden uppkommet avfall. Detta bidrar till positiv påverkan i alla led. Mängden avfall minskar och med det minskar transportbehovet. Med mindre mängd material som förbrukas behövs färre transporter för att försörja kommunens verksamheter. Vidare åtgärder minskar mängden resurser för tillverkning av produkter för vårt behov. Alla dessa led bidrar positivt till minskade utsläpp men också att resurser/råvaror frigörs för konsumtion på annat håll i stället för att bli kommunalt avfall.

När nedskräpningen minskar får vi en positiv påverkan genom att mindre mängder avfall hamnar i naturen/omgivningen. Detta bidrar till minskad miljöpåverkan men bidrar också till bättre trivsel/minskad otrygghet. När nedskräpningen minskar, minskar också risken att farliga ämnen kommer ut i naturen och orsakar skador/störningar. Då kommunen angränsar till Vänern får en minskad nedskräpning även en positiv effekt för den marina miljön i Vänern och därmed, indirekt, en positiv inverkan på Västerhavet.

A2 Avgifta kretsloppet

När vi avgiftar kretsloppet minskar också belastningen på miljön i såväl produktionsledet, genom att mängden farliga ämnen som produceras minskar, som i avfallsledet genom att mängden farligt avfall som behöver tas om hand minskar. Samtidigt minskar också risken att farliga ämnen kommer ut i naturen vid användning av produkterna och orsakar skador/störningar. Då kommunen angränsar till Vänern får en minskad mängd farliga ämnen som kommer ut i naturen även en positiv effekt för den marina miljön i Vänern och därmed, indirekt, en positiv inverkan på Västerhavet.

A3 Utnyttja avfallet som resurs

Nyttjas avfallet som resurs sparar vi på jungfruliga råvaror med följd att energiåtgången för nyproduktion minskar. Vidare minskar resursbehovet för framtagande av nya produkter när återbruk ökar. Dessa resurser behöver då komma in i cirkulära kretslopp lokalt, regionalt men i viss mån nationellt/internationellt och verkligen ersätta jungfruliga råvaror för att vi ska nå syftet. Förutsättningarna att ordna bättre utsortering av återanvändbart/återvinningsbart material ökar efter hand som fastighetsnära insamling av förpackningar införs under planperioden.

A4 Långsiktigt hållbar avfallshantering

Samverkan och samarbete leder till att mer arbete kan utföras med mindre resursförbrukning och därmed minskade utsläpp per kg uppkommet avfall. Bättre planering leder också till ett effektivare resursnyttjande och bland annat minskat behov av transporter.

I3 Bedömning av behovet av ny/ändrad infrastruktur

Om kommunens mål, som beskrivs ovan, uppfylls bedöms behovet av infrastrukturåtgärder inte att förändras nämnvärt under perioden. Kommande krav på fastighetsnära insamling av förpackningar kommer att påverka insamlingslösningarnas utformning. De förändringar som kommer behövas är utbyte av nuvarande insamlingsystem för hushållsavfall till nya system för insamling av kommunalt avfall från hushåll i form av lösningar med fastighetsnära källsortering. Det innebär i princip ett utbyte 1 mot 1 med annan utrustning vilket inte leder till behov av ny infrastruktur.

I något fall kan det innebära att små insamlingspunkter placeras närmare bostäder och därigenom öka i antal. Inte heller detta torde dock påverka infrastrukturen i stort.

Se även ovan under rubriken ”Översiktsplan (ÖP)”.

Mer om behovsbedömning av nya insamlingssystem framgår av bilaga 10. Här framgår bland annat en översiktlig beskrivning av behoven för att hantera ny lagstiftning rörande insamling av matavfall samt kommunernas nya ansvar för insamling av förpackningar.

14 Samråd, remisser, utställning och kommunikation

14.1 Samråd/remisser vid framtagandet av avfallsplanen

Samråd har skett med länsstyrelsen i Värmlands län i fråga om miljöbedömning och länsstyrelsens svar framgår av yttrande 2023-05-31, dnr: 566-4346-2023. Det återfinns i bilaga 1.

Förslaget till renhållningsordning har varit utsänd på remiss till länsstyrelsen, alla nämnder och kommuninterna strukturer, politiska partier i kommunfullmäktige, bolag och organisationer, företrädare för lokala fastighetsägarorganisationer, grannkommuner och deras samverkansorganisationer inom avfallshantering och representativa delar av näringslivet.

Remissen utsändes 2023-06-22 med svarstid tom 2023-09-29. Inkomna remissvar samt yttranden från utställning framgår av bilaga 11 resp. bilaga 12.

14.2 Information till kommuninvånarna

Tillkännagivande om arbetet med revidering av renhållningsordning har lagts ut på kommunens anslagstavla 2023-06-16.

Under perioden 2023-06-22—2023-09-29 har utställningsinformation funnits på kommunens web-plats www.kristinehamn.se. Där har också funnits kontaktinformation och uppmaning att lämna förslag och idéer till utveckling samt en länk för att direkt kunna lämna förslag/synpunkter.

Fysisk utställning av avfallsplanen för allmänheten har skett under perioden 2023-06-22—2023-09-29 enligt följande

- Biblioteket, Tullportsgatan 13

En populärutgåva av avfallsplanen kommer att utarbetas efter att planen är fastställd och skickas ut till alla hushåll och verksamheter i kommunen. Se bilaga 8 Kommunikationsplan.

14.3 Omhändertagande av inkomna synpunkter

Samtliga inkomna synpunkter har sammanställts och behandlats.

Se bilaga 11 för ”Sammanställning av remiss- och samrådsyttranden”.

I bilaga 12 finns ”Sammanställning av utställningsyttranden”.

15 Genomförande, uppföljning och redovisning

15.1 Ansvarig nämnd

Målen berör i någon omfattning samtliga nämnders ansvarsområden och varje nämnd ska inom ramen för sitt ansvar planera, budgetera och genomföra aktiviteter samt följa upp och värdera sitt bidrag till måluppfyllnad, se vidare nedan. Ansvar för genomförande framgår av kolumnen ”Ansvarig nämnd” i tabeller under rubriken ”Mål, indikatorer och förslag till åtgärder 2023 - 2026”.

Tekniska nämnden ansvarar för utveckling och revidering av avfallsplanens mål, indikatorer och åtgärder.

Kommunstyrelsen ansvarar för den årliga uppföljningen av planen, med stöd av tekniska nämnden.

Tekniska nämnden har delegation att företräda kommunen i samråd, remissarbete och annat arbete som föregår beslut i fullmäktige som berör renhållningsordningen.

Ansvarig för lämnande av uppgifter till berörda myndigheter är tekniska nämnden.

15.2 Tidsplan för planerade åtgärder

Tidsplan för de åtgärder som beskrivs framgår av tabeller ovan och de hänför sig till målår 2026 med delmål för andra år i de fall det är relevant. En grov tidslinje återfinns i bilaga 9 där vissa tidpunkter framgår översiktligt.

15.3 Kostnader för genomförande av planen

En bedömning av de kostnader som denna plan medför framgår av avsnittet ”summerat resursbehov” ovan.

15.4 Uppföljning och redovisning

Med stöd av tekniska nämnden redovisar kommunstyrelsen årligen en uppföljning av avfallsplanens mål till kommunfullmäktige. Redovisningen till kommunfullmäktige ska ske senast i samband med kommunens årsredovisning i april. Avfallsplanens mål följs upp med ovan beskrivna indikatorer som ger signal om kommunen är på rätt väg mot målen. Bedömning av måluppfyllnad baseras på en analys utifrån indikatorernas resultat och utveckling över tid samt nämndernas åtgärder för att bidra till måluppfyllelse.

Med stöd av anvisningar från tekniska förvaltningen redovisar nämnderna årligen sina åtgärder och hur de bidrar till uppfyllande av avfallsplanens mål.

Sammanställning av måluppfyllnad av den tidigare planen återfinns i bilaga 7.

För den fortsatta löpande uppföljningen, men också som stöd till förvaltningar/nämnder, ska den inrättade arbetsgruppen fortleva under hela planperioden.

I 6 Bilagor

1. Miljöbedömning
2. Styrande regelverk
3. Nulägesbeskrivning, kommunens förutsättningar samt avfallshantering
4. A Förpackningar
B Returpapper
5. Anläggningar/verksamheter för insamling, omlastning, återvinning, återbruk och bortskaffande av avfall
6. Nedlagda deponier
7. Uppföljning av mål i tidigare plan
8. Kommunikationsplan
9. Tidslinje
10. Prognoser för framtiden, avfallsmängder samt utvecklade insamlingssystem
11. Sammanställning av remiss- och samrådsyttranden
12. Sammanställning av utställningsyttranden

Avfallsplanen är framtagen av

Tekniska förvaltningen under tekniska nämnden Kristinehamns kommun.

Kontaktpersoner

Morgan Mellgren
Renhållningschef

Jan Mattsson
Avfallsstrateg

Kristinehamns kommun
tekniska@kristinehamn.se
0550–880 00vx

En del av



**Avfallssamverkan
Östra Wermland**