



Lokala föreskrifter för att skydda människors fysiska hälsa och miljön för Kristinehamns kommun

Föreskrifterna har fastställts av kommunfullmäktige 2014-11-27 §120.

Inledande bestämmelser

1 § Utöver bestämmelserna i miljöbalken (1998:808) och förordningen (1998:899) om miljöfarlig verksamhet och hälsoskydd gäller följande föreskrifter för att skydda människors fysiska hälsa och miljön.

Avloppsanordning

2 § Det krävs tillstånd av miljö- och byggnadsnämnden för att inrätta annan avloppsanordning än vad som avses i 13 § första stycket förordningen om miljöfarlig verksamhet och hälsoskydd, exempelvis avloppsanordningar för bad-, disk- och tvättavloppsvatten, inom Vålösundet östra delen, se kartbilaga 1.

Tillstånd enligt dessa bestämmelser krävs inte för avloppsanordning som kräver tillstånd enligt 5 § eller anmälan enligt 21 § förordningen om miljöfarlig verksamhet och hälsoskydd eller om avloppsanordningen är avsedd att föra avloppsvattnet till enbart en allmän avloppsanläggning.

3 § Anmälan krävs för installation av annan toalett än vattentoalett.

Tomgångskörning

4 § En förbränningsmotor i stillastående motordrivet fordon får hållas i gång i högst en minut inom kommunen. Detta gäller inte

1. om trafikförhållandena föranlett fordonet att stanna, t.ex. i trafikkö,
2. om motorn hålls i gång för att – i den mån det behövs för fordonets ändamålsenliga brukande – driva annan anordning (på fordonet) än sådan som avser uppvärmning.

Djurhållning

5 § Det krävs tillstånd av miljö- och byggnadsnämnden för att inom område med detaljplan eller områdesbestämmelser hålla

1. nötkreatur, häst, get, får eller svin,
2. pälsdjur eller fjäderfä som inte är sällskapsdjur, eller
3. giftorm.

Spridning av gödsel

6 § Vid spridning av naturlig gödsel, slam eller annan orenlighet inom eller intill område med detaljplan gäller följande:

1. Tidpunkten för spridning ska anpassas till sådana väder och vindförhållanden som minskar risken för luktolägenheter. Torrt och blåsigt väder med vind från bebyggelsen innebär minst risk.
2. Nedbrukning ska ske snarast efter avslutad spridning.

Ansökan och anmälan

7 § En ansökan eller anmälan enligt dessa lokala föreskrifter ska vara skriftlig och innehålla de uppgifter som behövs för ärendet.

Sanktioner

8 § I 29 kap miljöbalken finns straffbestämmelser och i 30 kap miljöbalken samt i förordningen om miljöstraffavgifter finns bestämmelser om miljöstraffavgifter.

Dispens

9 § Miljö- och byggnadsnämnden får medge dispens från vad som gäller enligt dessa föreskrifter om det är uppenbart att risk för olägenheter från miljö- och hälsoskyddssynpunkt inte föreligger.

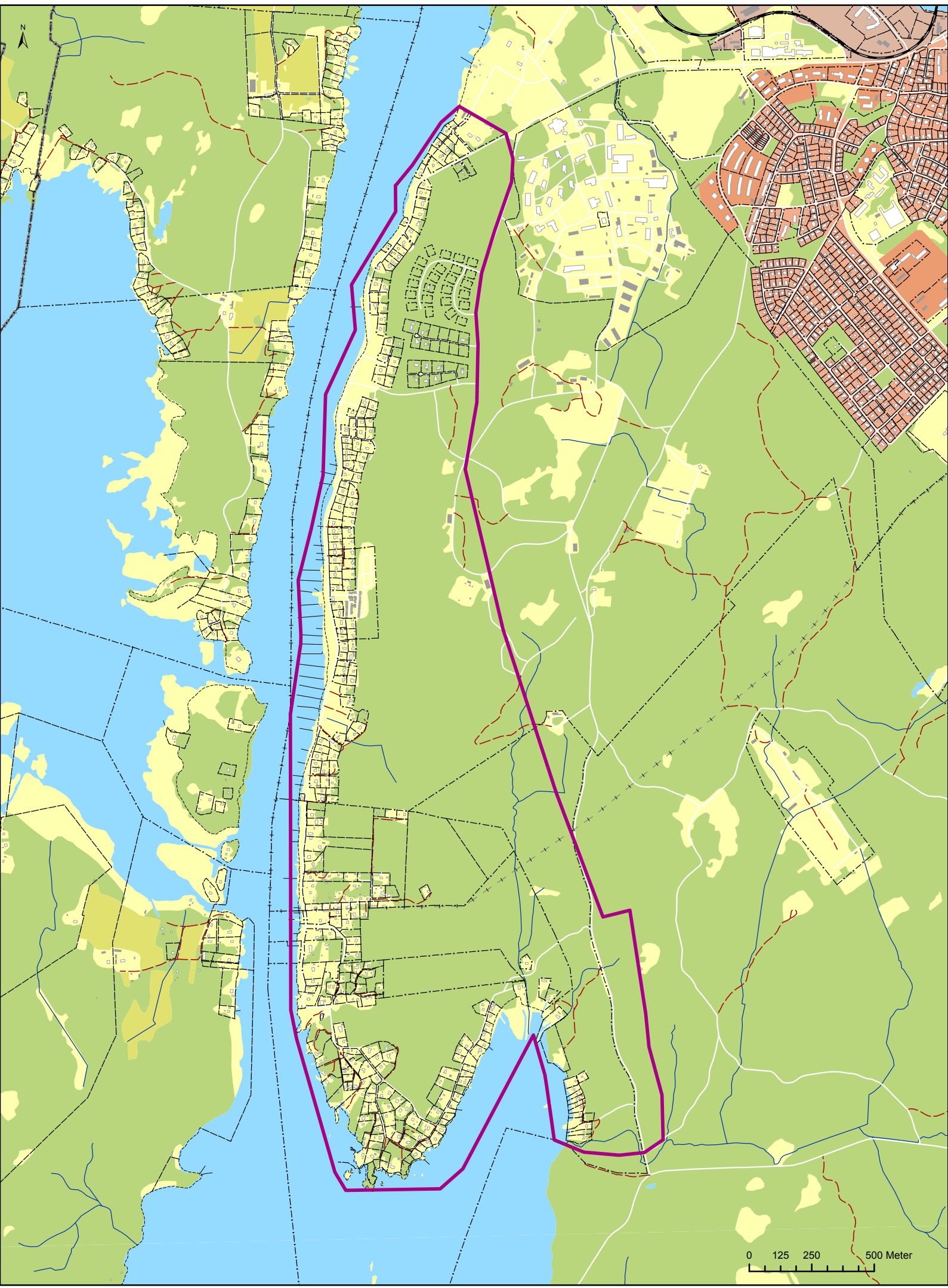
Avgifter

10 § Miljö- och byggnadsnämnden får ta ut avgift för prövning av ansökningar om tillstånd och dispens, för handläggning av anmälan samt för tillsyn i övrigt enligt dessa föreskrifter enligt den taxa för prövning och tillsyn inom miljöbalkens område som kommunfullmäktige antagit.

Ikraftträdande och övergångsbestämmelser

11 § Dessa lokala föreskrifter träder i kraft 1 januari 2015. Äldre lokala föreskrifter ska tillämpas på ärenden som har inletts dessförinnan.

Bilaga 1: Lokala föreskrifter för att skydda människors hälsa och miljön för Kristinehamns kommun



0 125 250 500 Meter