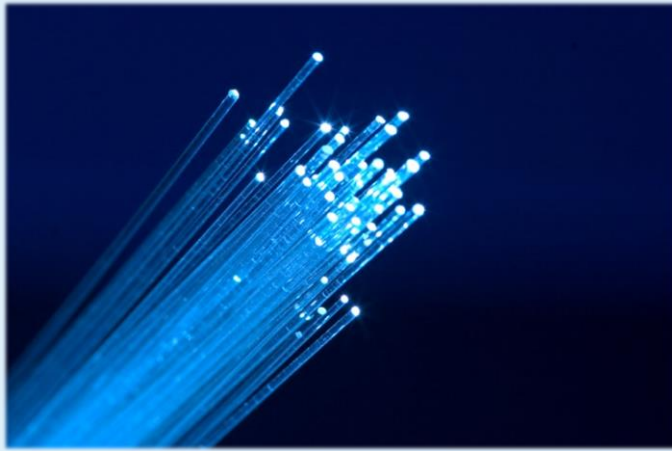


# Bredbandspolicy för Kristinehamns kommun

Beslutad av kommunfullmäktige 2016-05-26



Kristinehamns  
kommun

## **1. Förord**

Detta dokument syftar till att ge en övergripande bild av hur bredbandsutbyggnaden i Kristinehamns kommun ska genomföras. Denna bredbandspolicy tillsammans med handlingsplan för nästkommande verksamhetsår ersätter tidigare bredbandsstrategi beslutad av kommunstyrelsen 2014-06-03.

## **2. Policy**

För att skapa en infrastruktur som behövs för att klara framtidens behov av kommunikation, media, sjukvård, samhällstjänster mm, behöver fibernätet byggas ut. Tillgång till snabbt bredband med fiber är en förutsättning för en hållbar utveckling såväl i tätorter som på landsbygden. Tekniken kan bidra till att utjämna villkoren för boende och företag i tätorten och på landsbygden. Ett väl utbyggt bredbandsnät lägger en grund för kommunens verksamheter att utvecklas genom att dra nytta av digitaliseringens möjligheter.

I enlighet med den nationella bredbandsstrategin ska fiberutbyggnad i första hand göras av marknadens aktörer.

Kommunens policy är att samverka med marknadens aktörer för att genomföra en fiberutbyggnad i tätort och på landsbygd. Genom att två marknadsaktörer verkar i Kristinehamns kommun, är marknaden för fiberutbyggnad konkurrensutsatt vilket kan leda till snabbare utbyggnad och ett konkurrenskraftigt pris för hushållen.

## **3. Mål**

Det långsiktiga målet är att i Kristinehamns kommun, i möjligaste utsträckning som är ekonomiskt och praktiskt genomförbart, ska uppfylla målet i Region Värmlands bredbandsstrategi: 100 % av Värmlands permanentboende och företag ska ha tillgång till 100 Mbit/s bredband till år 2020.

## **4. Genomförande**

Genom ett samverkansavtal mellan IP-Only och Kristinehamns kommun kommer ett öppet och neutralt fibernät att byggas för alla i hela kommunen – i tätort och på landsbygd. Utbyggnaden innefattar fibernät till privatpersoner, företag, kommunal verksamhet, mobilmaster och WiFi-zoner.

Utöver bredbandsutbyggnad inom samverkansavtalet med IP-Only kan annan bredbandsutbyggnad förekomma. I Kristinehamns tätort bygger Telia villafiber till hushåll och några fiberföreningar har byggt byanät i egen regi.

Byalag eller likande som önskar driva fiberprojekt själva utan kommunens medverkan, kan föra dialog med kommunen så att utbyggnad i enlighet med kommunens bredbandspolicy inte försvåras.

## **5. Finansiering**

För utbyggnad på landsbygden kan marknadsaktörer söka bredbandsstöd ur Landsbygdsprogrammet.

Projektmedel från Regionala strukturfonden kan sökas för att bygga ortssammanbindande nät som främjar företagande och utveckling. Dessa projektmedel kan sökas direkt av en marknadsaktör.

Ingen kommunal medfinansiering är aktuell.

## **6. Ansvar och Beslut**

Kommunens bredbandssamordnare är ansvarig för bredbandspolicyn. Kommunfullmäktige beslutar om bredbandspolicyn.

## **7. Uppföljning och Rapportering**

Baserat på denna bredbandspolicy tas varje år en handlingsplan fram för nästkommande verksamhetsår. Ansvarig: Kommunens bredbandssamordnare. Handlingsplanen redovisar hur långt bredbandsutbyggnaden kommit och planerade aktiviteter för nästkommande verksamhetsår. Post- och Telestyrelsens (PTS) årliga statistik över hushållens och arbetsställens tillgång till bredband via fiber används för att följa upp måluppfyllelse för kommunens bredbandsutbyggnad. Handlingsplanen fastställs av kommunstyrelsen.

## **8. Kommunikation och information**

Denna bredbandspolicy kommuniceras med kommunens invånare via kommunens hemsida.