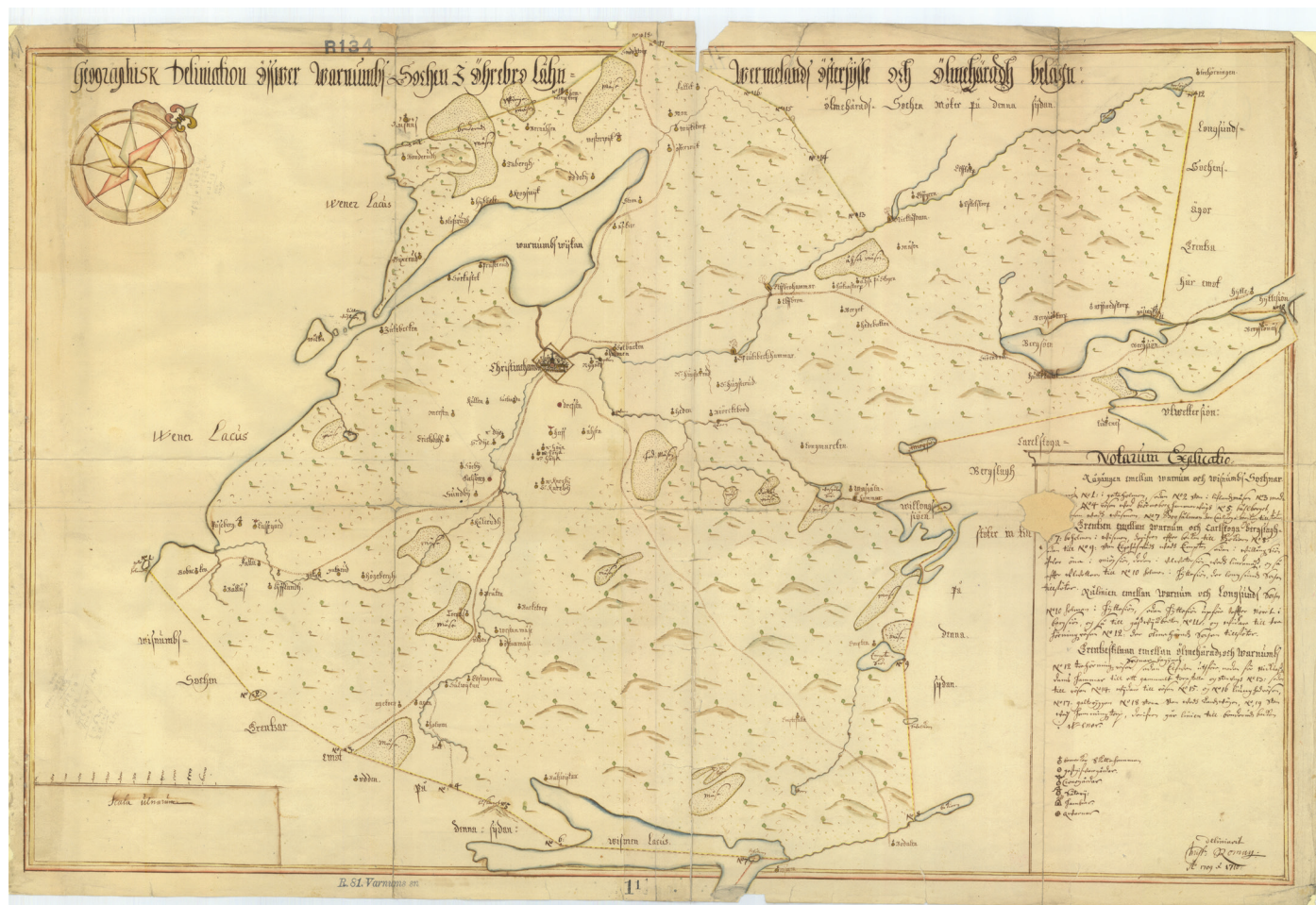


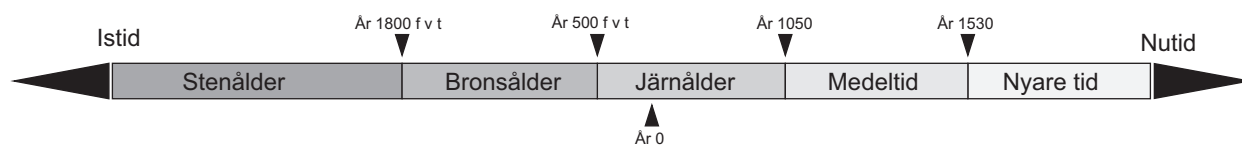
Rapport

Arkeologisk inventering inför detaljplan vid Harberget,
Kristinehamns kommun, Värmlands län

Fredrik Engman



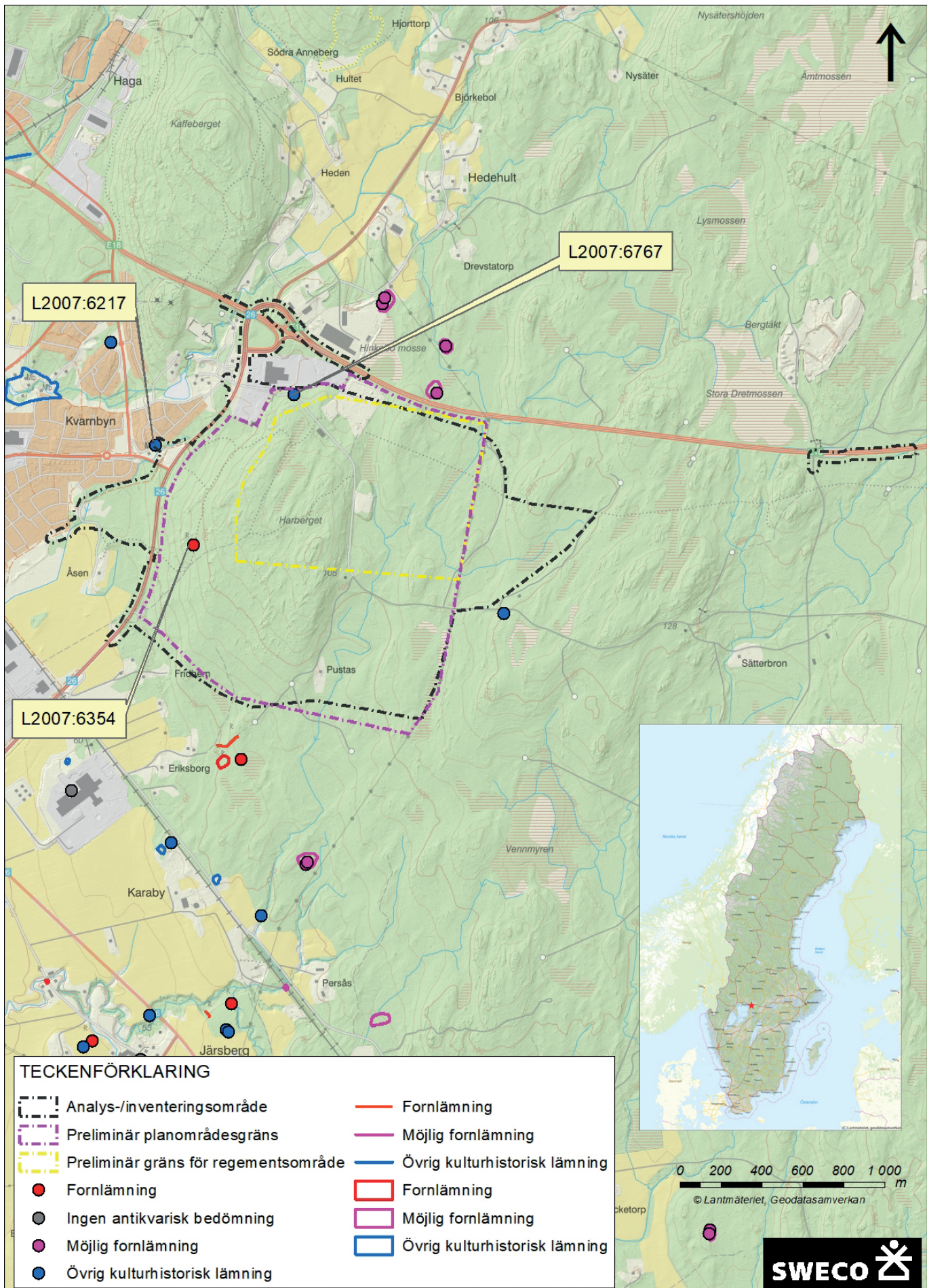
FÖRKLARINGAR, antikvarisk bedömning och länsstyrelsens krav på åtgärder	
Fornlämning	Lämning som vid registreringstillfället bedömts omfattas av skydd enligt Kulturmiljölagen. Bedömningen kan enbart göras för lämning som kvarliggjer. För att en lämning ska kunna bedömas som fornlämning krävs att den är från forna tider, att den tillkommit genom äldre tiders bruk och att den är varaktigt övergiven och kan antas ha tillkommit före 1850. Till varje fornlämning hör ett så kallat fornlämningsområde, ett så stort område på marken som behövs för att bevara fornlämningen och ge den ett tillräckligt utrymme med hänsyn till dess art och betydelse. Fornlämningsområdet är inte ett bestämt område utan avgörs av länsstyrelsen och kan vara olika stort beroende på vilken lämningstyp det är och beroende av i vilken typ av topografi lämningen ligger. Om lämning/dess närområde berörs krävs tillstånd till ingrepp i fornlämning.
Övrig kulturhistorisk lämning	Används för lämningar som enligt rådande praxis vid registreringstillfället inte utgör fornlämning men som ändå anses ha ett antikvariskt värde. Används även för lämningstyper som inte består av en fysisk lämning, t.ex. Fyndplats, Plats med tradition och Fyndsamling. Då flertalet av dessa lämningar registrerats före kulturmiljölagens ändring 2014, kan bedömningen av dem komma att ändras. Lämningar med denna bedömning kan också, beroende på lämningstyp, indikera att fornlämning finns i området. För flera övriga kulturhistoriska lämningar rekommenderas därför samråd med länsstyrelsen om lämning eller dess närområde berörs. Annan lagstiftning kan även vara rådande och ge lämningen ett skydd.
Möjlig fornlämning	Anges för lämningar som kräver vidare utredning för att kunna bedömas som fornlämning. Lämningen ska vara bekräftad i fält och får inte enbart bestå av en uppgift om en lämning. Det är länsstyrelsen som beslutar om vidare utredning krävs, varför samråd krävs om lämning eller dess närområde berörs.
Ingen antikvarisk bedömning	En lämning som är helt undersökt, borttagen eller förstörd har inte någon antikvarisk bedömning. Det gäller också om den är registrerad utifrån en uppgift utan att vara bekräftad i fält, om den utgår på grund av felregistrering eller är överförd till en annan lämning. Lämningen har inget skydd enligt kulturmiljölagen.
Utredningsobjekt	Den antikvariska bedömningen har inte fastställts. Avser t ex boplatslägen där en arkeologisk utredning steg 2 krävs för att fastställa om det är en fornlämning. Det är länsstyrelsen som beslutar om vidare utredning krävs och hur stora områden som i så fall skall utredas.
FÖRKLARINGAR, åtgärdsförslag	
Arkeologisk utredning steg 1 (AU1)	Syftet med en arkeologisk utredning är att se om fornlämning berörs av projektet. Vid utredning steg 1 görs en genomgång av äldre kartor och arkiv, varefter hela ytan fältinventeras och nypåträffade lämningar registreras, dessa kan gå vidare till förundersökning. Vid AU1 markeras även ytor där lämningar kan tänkas påträffas under mark, dessa områden kan gå vidare till AU2.
Arkeologisk utredning steg 2 (AU2)	Vid en utredning steg 2 görs sökschaktning med grävmaskin eller rutgrävning för hand där jorden sällas, för att se om lämningar finns dolda under markytan.
Arkeologisk förundersökning (FU)	Syftet med denna är att karaktärisera och avgränsa fornlämning. Då tas också prover för t. ex. datering. Om en redan känd forn- eller kulturlämning berörs av exploatering kan länsstyrelsen besluta om en arkeologisk förundersökning utan att någon utredning behövs.
Arkeologisk undersökning (UN)	Vid undersökningen tas fornlämningen bort helt och hållet. Lämningen dokumenteras och kunskapen sparas därmed för framtiden. I särskilda fall kan en lämning, eller ett område med lämningar, bedömas ha så stora värden att den inte får tas bort.
Ingen åtgärd	Lämningen har inte bedömts hysa så stora värden att den kan bedömas som fornlämning, det kan vara t. ex. övriga kulturhistoriska lämningar. Om möjligt bör dessa lämningar bevaras då de är objekt som hjälper oss att tolka landskapets historia. Annan lagstiftning kan även vara rådande och ge lämningen ett skydd (t. ex. Miljöbalken, Plan- och bygglagen eller Skogsvårdslagen).



Uppdrag: Arkeologisk inventering detaljplan Harberget
 Uppdragsnummer: 30055694-800
 Datum: 2023-05-12
 Beställare: Fortifikationsverket
 Fältarbetsledare inventering: Fredrik Engman
 Interngranskare: Clas Ternström
 Omslag: Sockenkarta Varnums socken upprättad år 1709 (R81-1:1)

Innehåll

1.	Inledning	5
2.	Syfte och genomförande	5
3.	Topografi och områdesbeskrivning	6
4.	Kulturhistorisk bakgrund	7
5.	Kulturmiljövärden.	
	Riksintressen, regionala och kommunala intressen	12
	Forn- och kulturlämningar	13
6.	Fältinventering - resultat	15
7.	Åtgärdsförslag	18
8.	Administrativa uppgifter.	18
9.	Referenser.	19
10.	Bilagor	20



Figur 1. Översigtskarta över preliminärt regementsområde, prelinjärt planområde och analys-/inventeringsområde med registrerade forn- och kulturlämningar innan fältinventering.

1. Inledning

Sweco har på uppdrag av Fortifikationsverket genomfört en kulturmiljöbedömning inför en planerad detaljplan utanför Kristinehamn.

Det preliminära detaljplaneområdet omfattar en yta om cirka 200 hektar, varav det preliminära regementsområdet utgörs av cirka 86 hektar.

När arbetet med analysen påbörjades var områdena inte helt klarlagda varför en större yta har analyserats och inventerats. Initialt bedömdes att justering av väganslutningar och ytor för exempelvis skjutbanor skulle kunna tillkomma till planen vilka medtogs vid analysarbetet och hela denna yta har inventerats. Området utanför detaljplaneområdet som analyserats och inventerats benämns i rapporten som analysområde och omfattar en yta motsvarande drygt 247 hektar. En mindre yta i planområdets sydöstra del har inte inventerats men denna del bedöms utifrån höjddata analys vara sank och blockrik på samma sätt som inom den inventerade delen och bedöms därmed inte kunna hysa lämningar.

Vid denna kulturmiljöbedömning har även närliggande kulturmiljövärden analyserats för att om möjligt kunna fånga upp kulturvärden, dels som kan påverkas av detaljplanen men dels även för att fånga upp kulturvärden inför den vidare planeringen av området. Den kommande påverkan kan bli olika stor beroende på vilken aktivitet som kan bli aktuell i framtiden.

2. Syfte och genomförande

Syftet med denna kulturmiljöanalys är att se om den preliminära detaljplanen riskerar att beröra kulturmiljövärden och i så fall konsekvensbedöma hur denna påverkan kommer att ske och vad det innebär för kulturmiljön.

Kulturmiljöbedömningen har inletts i form av en förstudie. Denna utfördes genom kart- och arkivstudier. Detta moment har omfattat såväl moderna kartor (fastighetskarta, höjddata/terrängsskuggningskarta, ortofoton) som historiskt kartmaterial i Lantmäteriets och Riksarkivets digitala samlingar. Målsättningen med detta moment är att om möjligt lokalisera platser där lämningar kan påträffas. Det kan vara uppgifter om bebyggelse, kvarnar, sågar, kolningsanläggningar, vägar, åkrar och ortnamn som indikerar lämningar.

En genomgång av höjddata har gjorts för att se anomalier som kan vara forn- eller kulturlämningar. Det kan till exempel vara gropar eller förhöjningar i markytan. Vid förarbetet lades anteckningar in i ArcGIS Field Maps och är därmed tillgängligt för kontroll vid fältinventeringen.

Vid analysen har även kulturmiljöunderlag som riksintressen, regionala och lokala kulturmiljövärden studerats. I förarbetet ingick även en genomgång av befintliga kunskapsunderlag så som Kulturmiljöregistret, Bebyggelseregistret, Skog och historieregistret samt skriftligt underlag.

Efter utförd förstudie gjordes en specialinventering i fält. Fältarbetet genomfördes genom systematisk terrängrekognosering inom hela analysområdet. Arbetet

skedde okulärt och kompletterades med jordsond för att fastställa markens beskaffenhet. Vidare har platser där dold fornlämning kan förväntas eftersökts, så kallade utredningsobjekt.

Efter att de preliminära plangränserna faställts konstateras att en mindre yta i sydöst inte omfattades av det tidigare analysområdet. En genomgång av höjddata visar att området är blockrikt och delvis sankt motsvarande den redan inventerade delen varför det bedömts som mindre sannolikt att lämning kan finnas inom detta område.

Dokumentationen har skett med GNSS med mobil enhet. För digital fältdokumentation har Field Maps för ArcGIS nyttjats.

3. Topografi och områdesbeskrivning

Detaljplaneområdet är beläget cirka 2,5 kilometer öster om Kristinehamns centrum. Det studerade analysområdet ligger söder om E18 och i väster ligger riksväg 26. Området består i huvudsak av kuperad skogsterräng med produktionsskog. Centralt i området finns den markerade höjden Harberget vars högsta nivåer når omkring 125 meter över havet. I öster är terrängen flackare och här återfinns mer sankmarker som genomkorsas av mindre vattendrag och diken. Även på västra sidan av Harberget finns mindre myrområden varav en benämns Trolltjärn. Väster om riksväg 26 blir marken än mer flack och når här höjder omkring 65 meter över havet.

Detaljplaneområdet och analysområdet genomkorsas av flera vägar och stigar. En byggnad finns inom detaljplaneområdet och i analysområdets södra del finns bebyggelseenheten Pustas, se figur 1.



Figur 2. Terrängbild från analysområdets nordöstra del. Marken är blockrikt och beväxt med planterad tallskog.

4. Kulturhistorisk bakgrund

Inom det preliminära regementsområdet finns inga registrerade forn- och kultur lämningar innan inventeringen men inom det preliminära planområdet västra del är en fångstgrop registrerad (L2007:6354). I planområdets norra del fanns även en gränssten (L2007:6767). Närområdet präglas i övrigt av sentida lämningar från historisk tid i form av färdvägar och lägenhetsbebyggelser.

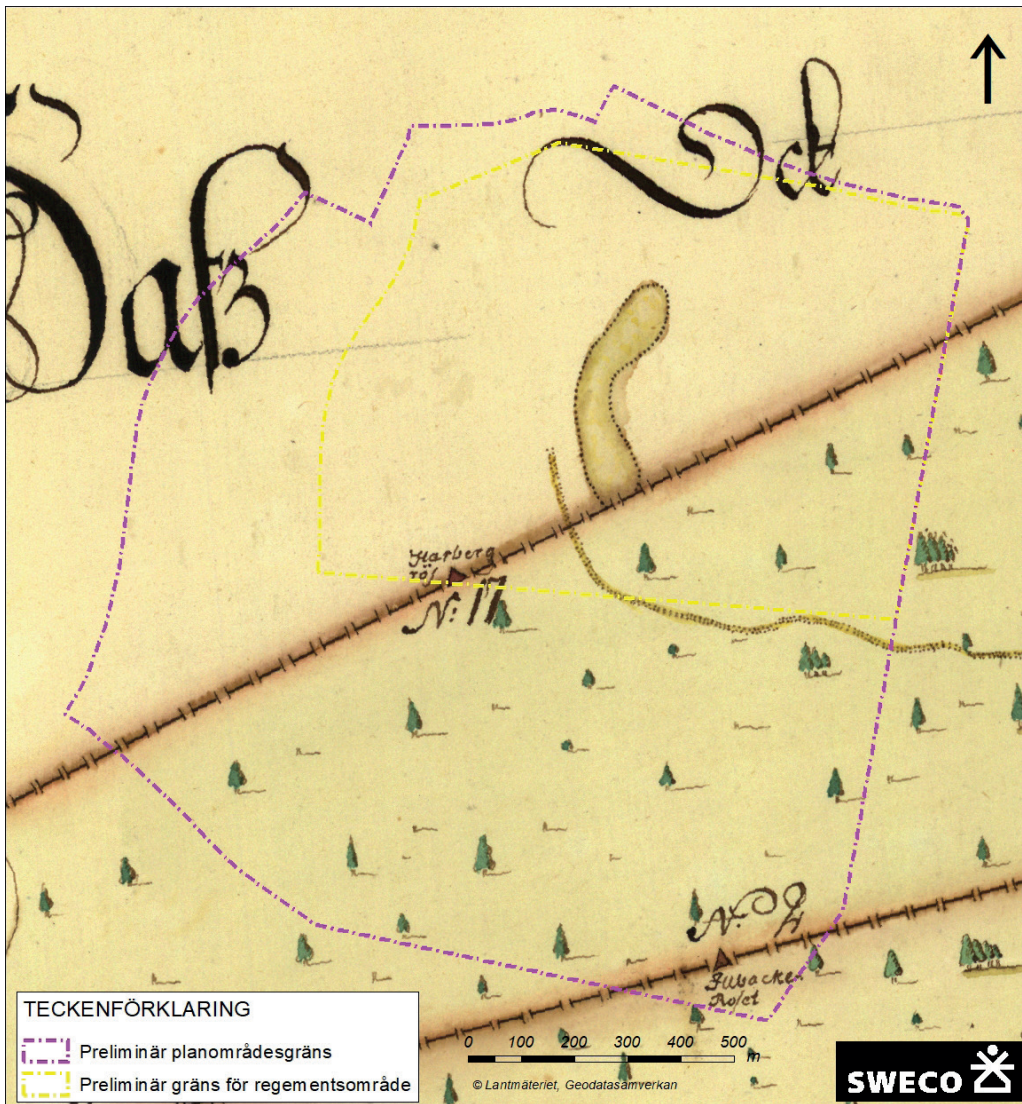
Strandlinjekartor visar att analysområdets västra del var strandnära för omkring 7 000 år sedan varför lämningar från stenåldern inte kan uteslutas.



Figur 3. Strandlinjekarta med strandnivån omkring 5 000 år före vår tideräkning,

Flera fyndplatser med fynd av stenålderskaraktär finns längs Varnan nordväst om analysområdet (ev L2007:6182, L2007:6640). Fyndplatserna indikerar att boplatzlämningar från stenåldern kan finnas inom närområdet. Få lämningar finns från brons- och järnålder i närområdet. Ett röse (L2006:116) är beläget i Kristinehamns västra utkanter cirka tre kilometer väster om analysområdet. Cirka 2,3 kilometer söder om analysområdet, vid Sundby och Kålerud, finns flera gravar och gravfält som utifrån morfologiska grunder kan bedömas hörröra från framförallt järnåldern.

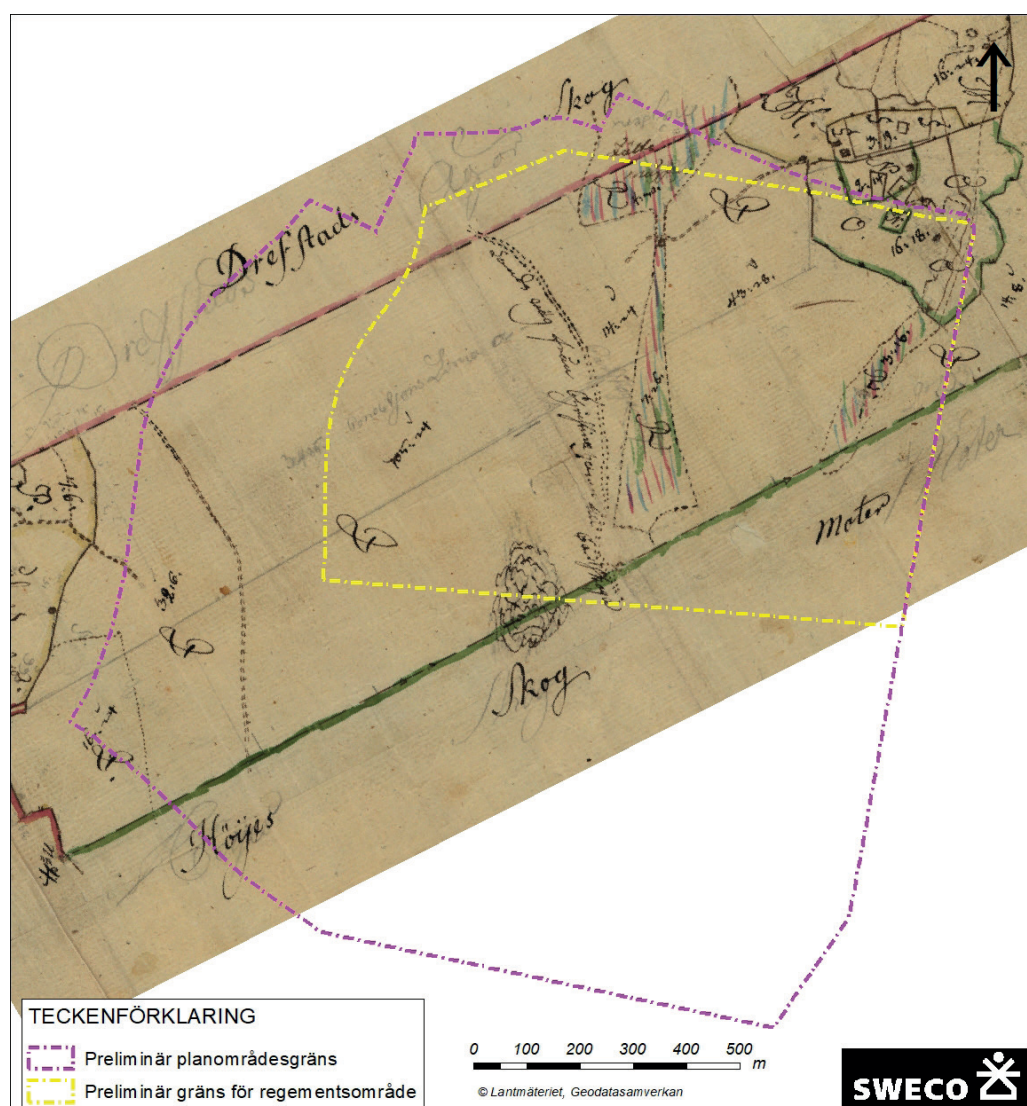
Avsaknad av gravar och gravfält i det direkta närområdet tyder på att någon permanent bosättning inte funnits under brons och järnåldern. Området har dock säkerligen ingått i de närliggande byarnas resursområden för bete, timmer, ved och jakt. Flera fångstgropar finns i närområdet och en inom analysområdet men dessa är svåra att datera men tyder på att området varit en del av omkringliggande gårdars ekonomier.



Figur 4. Skogsdelningskarta över Höja upprättad år 1718. I det preliminära regementsområdets södra del finns gränsmärket *Harberg röset N:11*.

De historiska kartorna över området visar att området till största del utgjorts av utmarker. År 1709 upprättas en sockenkarta över Varnums socken men på denna är endast de större gårdarna och Kristinehamns stad, kvarnar samt de viktigaste vägarna medtagna, se framsida. Ingen bebyggelse finns inom aktuellt område. En mer detaljerad karta är en skogsdelningskarta över Norra Höja upprättad år 1718. Analysområdet utgörs av skogsmark och i kartan är även sankmarkerna medtagna, exempelvis centralt i regementsområdet. Denna karta berör södra delen av analysområdet och i gränsen ligger ett gränsmärke benämnt Harberg rös, se figur 4. Genom området gick även en väg från Sätterboröset sydöst om analysområdet.

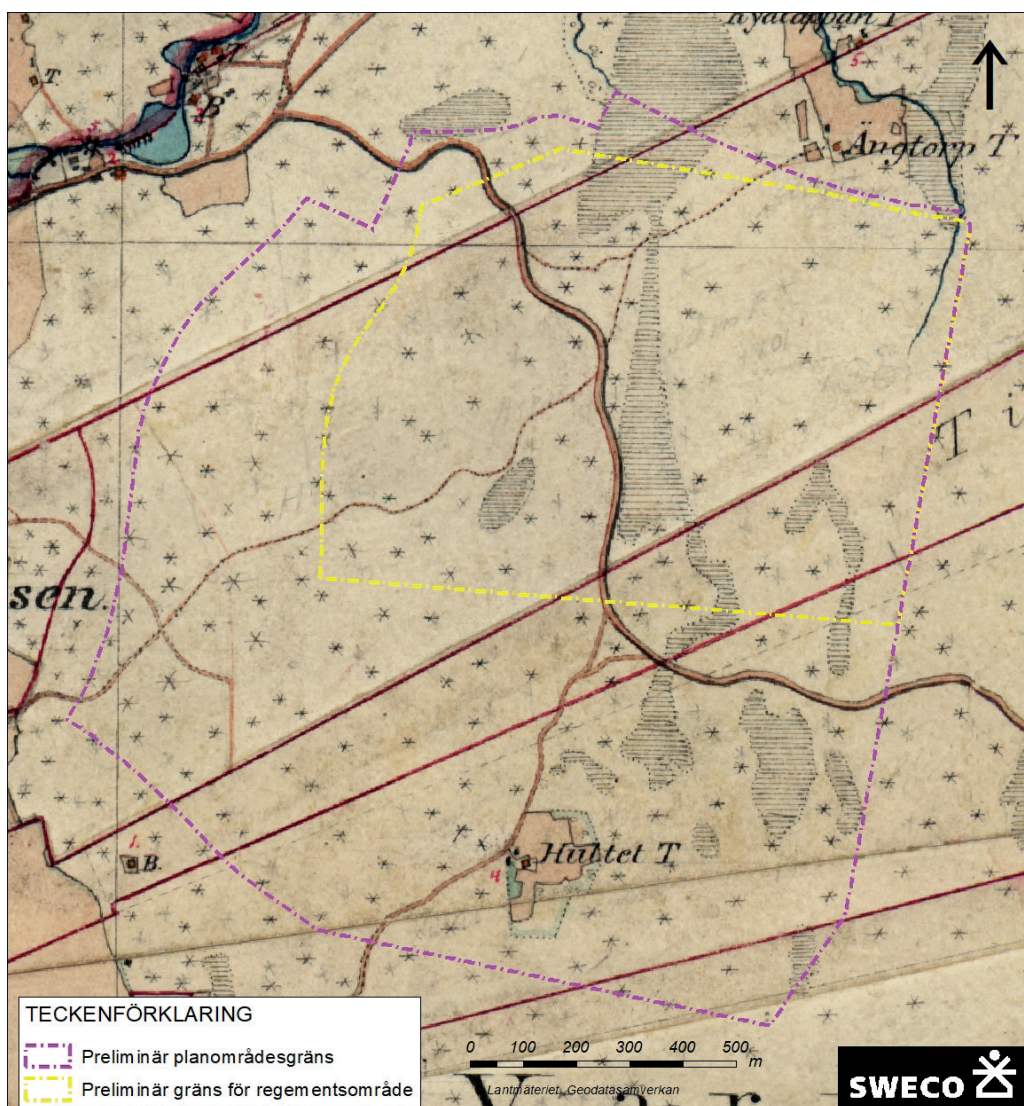
Denna väg anges på en avmätningsskarta över Östra Hav (Haaf östra) som landsväg från Kristinehamn, se figur 5. Vid denna tidpunkt var Östra Hav kyrkoherdeboställe och Västra Hav var häradsskrivarboställe. Huvuddelen av markerna inom detaljplaneområdet och analysområdet anges som skogen och utmarken "mest består af ganska bergactig mark med små tallskog beväxt". Sankmarker-



Figur 5. Geometrisk avmätning över Östra hav (Haaf östra). Landsvägen från Kristinehamn är utritad på kartan genom detaljplaneområdet.

na i området, markerade med littera R, anges som "odugliga måssar och myrar på Skogen". I den nordöstra delen av detaljplaneområdet låg ängsmark till torpet Ängtorp som är registrerat norr om E18 (L2007:5921). Analysområdets västligaste del berörde delvis inägnorna till gården Åsen. I denna del finns även flera vägar utritade på kartan.

Under slutet av 1800-talet upprättas den häradsekonomska kartan. Landsvägen från Kristinehamn går genom området och flera mindre vägar och stigar finns inom analysområdet. En stig går från Ängtorp i nordöst genom området ner mot Åsen i väster. I södra delen av analysområdet har ett torp etablerats inom skogsmarken. Torpet benämns som Hultet men har i senare tid fått namnet Pustas och detta finns fortfarande kvar. En anslutningsväg från landsvägen ner via Hultet och mot Höja finns med på kartan. De tidigare ängsmarkerna vid Ängtorp, som låg inom analysområdet har minskats och på häradsekonomska kartan anges endast skogsmark i detta område.

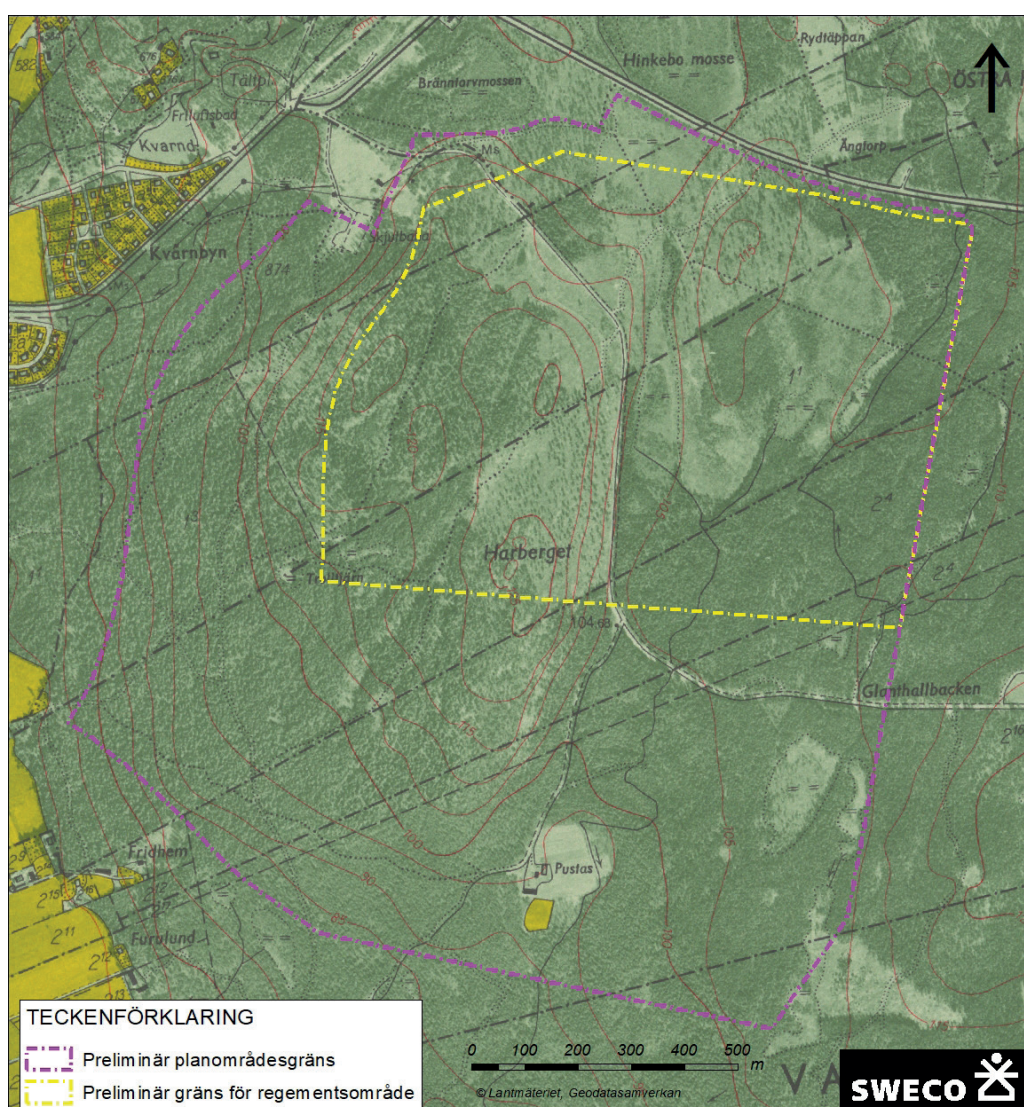


Figur 6. Utdrag ur häradssekonomska kartan (odaterad troligen sekelskiftet 1800/1900). Inom området framträder ett nät av vägar och stigar.

Och under början av 1900-talet upprättas generalstabskartan över området. Kartan visar de sedan tidigare visade vägarna och vid Hultet finns två bebyggelsesymboler och öppen mark. Huvuddelen av analysområdet anges vara beväxt med barrskog men enstaka lövskog förefaller finnas invid myrmarkerna.

Under slutet av 1800-talet tillkom även järnvägen, Nordvästra stambanan, väster om analysområdet. Järnvägen byggdes för att förbinda de båda huvudstäderna i den svensk-norska unionen. Sträckan mellan Laxå och Charlottenberg, via Kristinehamn, byggdes i etapper och invigdes mellan åren 1866 och 1871. Under slutet av 1900-talet kom även vägnätet i området att ändras då riksväg 26 byggdes väster om analysområdet.

1900-talet har även inneburit att den tidigare centrerade staden har vuxit ut med bebyggelse inom stadsdelarna Östermalm och Kvarnbyn, mot analysområdet. Delar av dessa områden var åkermark ända in på 1960-talet.



Figur 7. Ekonomisk karta upprättad år 1964. Väster om planområdet består marken av åkermark och en större del invid torpet Pustas består av åkermark och öppen mark.

5. Kulturmiljövården

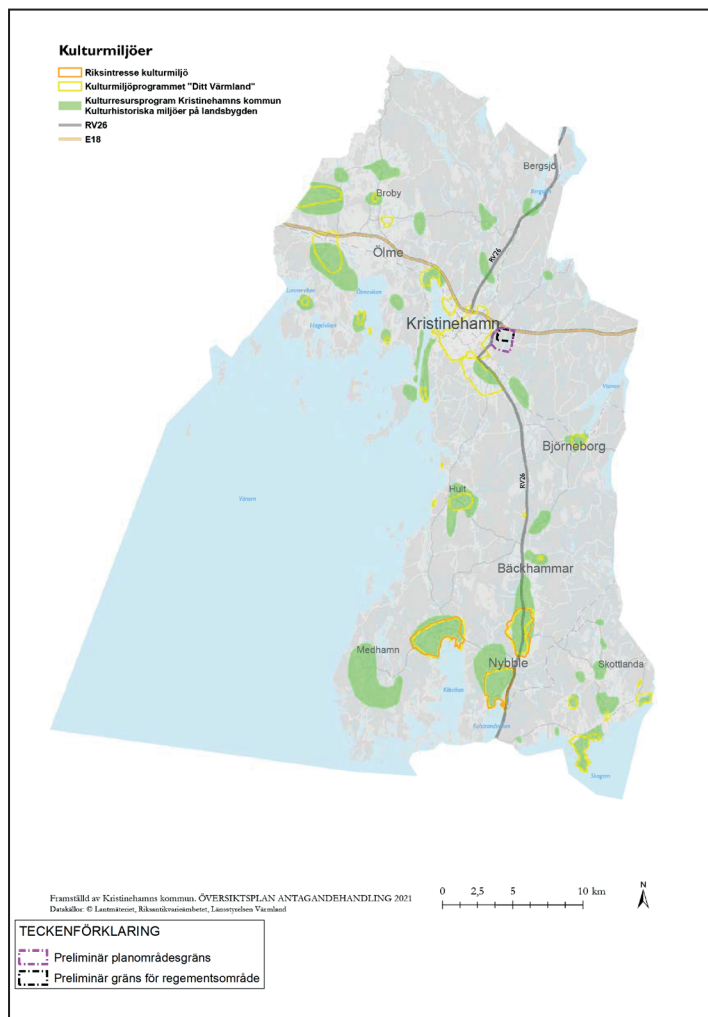
Riksintressen, regionala och kommunala intressen

I Kristinehamns kommun finns endast tre riksintressen för kulturmiljövården [S24, S25 och S26], se figur . Samtliga är belägna i kommunens södra del cirka 1,8-2,2 mil söder om aktuellt planområde. Med tanke på avståndet kommer inte riksintressena att påverkas.

I länsstyrelsens kulturmiljöprogram Ditt Värmland finns Kristinehamn, väster om analysområdet, och Södra Dye Sundby, sydväst om analysområdet medtagna. I dag utgör Riksväg 26 med kringliggande industri och restaurang en barriär mot dessa kulturmiljövården som därmed inte bedöms påverkas negativt av aktuell detaljplan.

Området Södra Dye och Sundby är även medtaget i Kristinehamns kulturmiljöprogram och upptaget på översiktsplanen som Kulturhistoriska miljöer på landsbygden.

I bebyggelseregistret finns närmaste utvärderad bebyggelse inne i centrala Kristinehamn. Inte heller dessa bedöms påverkas av aktuell detaljplan.



Figur 8. Kulturmiljöintressen i Kristinehamns kommun enligt översiktsplan.

Forn- och kulturlämningar

Kulturmiljöregistret/fornsök

Inom det preliminära planområdet finns två lämningar registrerade, en fångstgrop och ett gränsmärke, se figur 1.

Fångstgropen i områdets sydvästra del L2007:6354 , är 6 meter i diameter och 1,7 meter djup och har antagits vara en grop för fångst av varg.

I analysområdets norra del finns ett gränsmärke, L2007:6767. Stenen är 1,65 meter hög och står i ett kvadratisk postament. På stenen står texten STADEN / 369M. Det är oklart om detta verkligen är ett gränsmärke och vad inskriptionen avser. Möjligen kan det vara en vägghållnings-/vägvisarsten som visar att staden haft vägunderhåll i 369 meter, alternativt att det är 369 meter kvar till stadsgränsen. Om meter avses bör stenen vara yngre än år 1879 då metersystemet blev legalt mått i Sverige. För lantmäteriförrättningar infördes metersystemet år 1881.

I analysområdets västligaste del ligger ett minnesmärke, L2007:6217. Stenen ställdes upp till minne av vägbygget som gjordes som ett nödhjälpsarbete åren 1921-22.

Sweco id	KMR id	S&H nr	Lämnings- typ	Antikvarisk bedömning	Beskrivning
	L2007:6217		Minnesmärke	Övrig kulturhistorisk lämning	Minnessten, granit, 1.25 m h, 0.55 m br (NÖ-SV) vid basen och 0.33m tj. På den sidan är, under Gustav V:s krönte sigill, texten:ÅR/1921-1922/ OMBYGGDES/DENNA VÄG/SÅSOM NÖD-/ HJÄLPSARBETE/AV/SÖDRA/SVERIGES/ STATSARBETEN Postament, 1.8x1.8 m(NÖ-SV) och 1.65 m h. Kallmurat av huggen sten. Skiss i inventeringshandlingarna.
	L2007:6354		Fångstgrop	Fornlämning	Fångstgrop, 6 m diam, 1.7 m dj. Vall runt om, 2.5-3 m br och 0.3-0.5 m h. Bottenplanet är oregelbundet och mjukt.
	L2007:6767		Gränsmärke	Övrig kulturhistorisk lämning	Gränssten, granit, 1,65 m h, 0,65 m br (346-146 gon) och 0,2 m tj. På den SV sidan är huggen inskription: STADEN\369 M. Postament, kvadratisk 2x3 m (346-146 gon) och 0,7 m h åt NÖ, den SV sidan är i jämnhöjd med vägbanan. Utrasat i N-hörnet.
		1018318	Naturföremål/ -bildning med bruk, tradition eller namn	Ej fastställt	Plats med tradition Plats för "offerkast" Invid skogsstigen. Enligt tradition ska en Karlskogabo ha blivit mördad på platsen.
		3884703	Skåre/jaktvärn	Ej fastställt	Skåre / jaktvärn uppbyggt av sten.

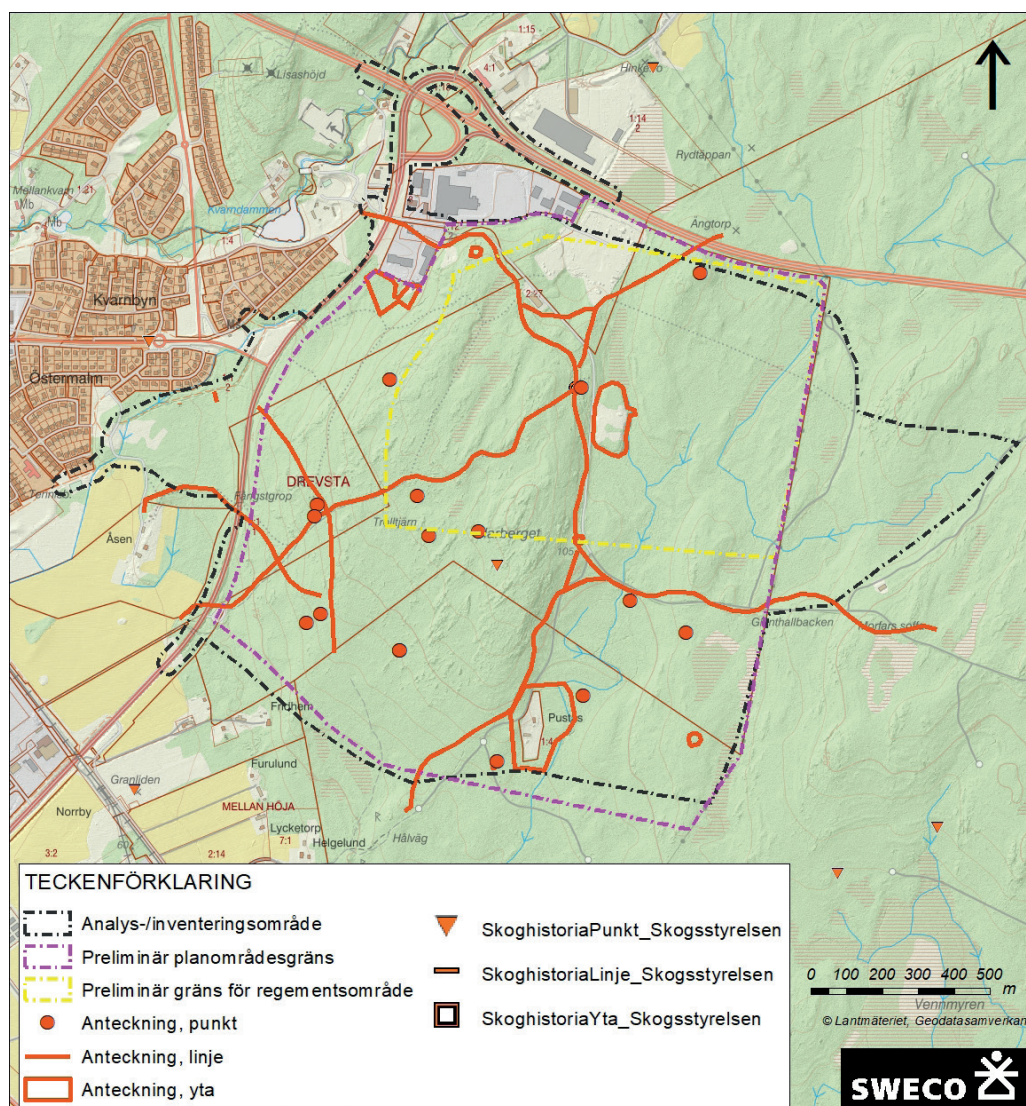
Tabell 1. Registrerade lämningar i Kulturmiljöregistret och Skog och historieregistret innan inventering.

Skog och historiaregistret

Inom området har även Skogsstyrelsens Skog och historialinventering bedrivits. Två lämningar finns inom analysområdet som inte har registrerats i Kulturmiljöregistret, se figur 9.

Centralt i detaljplaneområdet finns en plats med tradition (1018318). Enligt traditionen ska det ha funnits ett offerkast på platsen som tillkommit på platsen för mordet på en Karlskogabo. Enligt inventerarens beskrivning finns inga spår kvar på platsen.

Söder om det preliminära regementsområdet och inom planområdet finns ett tips om ett jaktvärn (3884703). Lämningen är inte närmare beskriven men utgörs av en stenmur invid ett större markfast block. Jaktvärn, eller skåre som det även kan kallas, är vanliga främst vid kusterna där man legat gömd bakom en mindre stenmur för att jaga sjöfågel eller säl. Jaktvärn förekommer även i skogsterräng och har då tolkats vara för jakt på olika vilt och kanske främst på skogshöns.



Figur 9. Indikationer från kartanalys och analys av höjddata samt skog och historialämningar.

Analys av höjddata

Inom ramen för förstudien har en analys av höjddata genomförts för att finna anomalier som kan vara forn- eller kulturlämningar. Det kan vara cirkulära former som skulle kunna vara kolbottnar eller gropar som kan vara fångstgropar eller täktgropar. I analysen har även områden med dikningar noterats som skulle kunna vara äldre utdikad åkermark.

Indikationerna har lyfts in i ArcGIS-online för att kunna finnas med vid fältinventeringen, se karta figur 9

6. Fältinventering - resultat

Fältinventeringen genomfördes under tre dagar av arkeologerna Fredrik Engman och Bo Ulfhielm på Sweco. Ambitionsnivån har varit något lägre i områdets östra del där marken till stor del är sank.

Resultatet visar på att få verksamheter har skett inom analysområdet. Orsaken till att få lämningar kunde påträffas är den blockrika terrängen. Flera ytor föreföll vara jämna och eventuellt brukade som åker men vid sondning konstaterades att även dessa områden var blockrika med mycket sten under markytan.

Vid den arkeologiska inventeringen har samtliga sedan tidigare registrerade lämningar återbesökts för att se om antikvarisk bedömning, geometri och beskrivning stämmer. Vid inventeringen besöktes även de Skog och historialämningar som låg inom området. Samtliga indikationer från kart- och arkivstudien har följts upp.



Figur 10. Att marken är blockrik med mycket sten under ytan syns tydligt i markberedningsspår inom området.

Inom analysområdet har även flera kulturstubbar sparats vid skogsavverkning. Inga lämningar kunde konstateras vid dessa utan utgörs av yngre grustäckter och vandringsleder/stigar som används i dagsläget.

Vid inventeringen kunde konstateras att den registrerade fångstgropen, L2007:6354, är bra beskriven och kvarstår som fornlämning. Vid inventeringen konstaterades att fångstgropens södra vall delvis skadats av cykelstig.



Figur 10 Fångstgrop L2007:6354. Notera cykelstigen på vällen i bildens vänstra del.

I analysområdet norra del fanns en gränssten registrerad, L2007:6767. Vid inventeringen har stenen bedömts vara en vägvisarsten och har omregistrerats till vägmärke.



Figur 11. Vägvisarsten, L2007:6767.

Två Skog och historialämning var belägen inom detaljplaneområdet. En av dessa utgordes av en uppgift om ett offerkast och att en Karlskogabo blivit mördad på denna plats. Vid skog och historialinventeringen beskrevs att inget fanns kvar på

platsen och vid inventeringen kunde inte heller något ses i området. På platsen har täktverksamhet förekommit varefter fyllnadsmaterial dumpats i tåkterna. Platsen registrerades som Plats med tradition och då inga lämningar kunnat konstateras på platsen har lämningen getts den antikvariska bedömningen Ingen antikvarisk bedömning, L2023:1738.

Den andra skog och historialämningen består av en Skåre/jaktvärn som registrerats med den antikvariska bedömningen övrig kulturhistorisk lämning, L2023:1737.

Vid kartstudien noterades flera vägar inom området. Den äldre landsvägen är till största del i bruk och således har denna inte registrerats. Invid vägen finns förutom det registrerade vägmärket, L2007:6217 flera partier med räckesstenar varav ett parti även har navledaren kvar på plats.



Figur 12. Räckesstenar invid den äldre landsvägen söder om detaljplaneområdet.

Vid fältinventeringen kunde flera av de äldre vägsträckningarna identifieras men till största del var dessa fortfarande i bruk och kan därmed inte bedömas som lämningar då de inte är övergivna. Invid landsvägen i analysområdets östra del påträffades en mindre del av den äldre landsvägen som var övergiven. Denna bestod av en vägbank, cirka 35 meter lång och 0,2-0,6 meter hög. Lämningen registrerades som Färdväg med den antikvariska bedömningen övrig kulturhistorisk lämning, L2023:1741.

Invid en gång- och cykelväg väster om riksväg 26 påträffades resterna efter en skjutbana. Denna bestod av två gjutna betongmurar, L2023:1740. Lämningen har tillkommit under 1900-talet och syns tydligt på det historiska ortofotot från år 1960.



Figur 13. Betongmur vid den registrerade skjutbanan.

Vid inventeringen har områden där lämning kan förväntas under mark eftersökts. Inga lämpliga områden har bedömts inom detaljplaneområdet eller analysområdet då området till största del är naturligt blockrikt eller sankt.

Efter att de preliminära plangränserna fastställts konstateras att en mindre yta i sydöst inte omfattades av det tidigare analysområdet. En genomgång av höjddata visar att området är blockrikt och delvis sankt motsvarande den redan inventerade delen varför det bedömts som mindre sannolikt att lämning kan finnas inom detta område.

7. Konsekvensbedömning och åtgärdsförslag

Detaljplanen bedöms i viss mån påverka kulturmiljön genom att den äldre landsvägens sträckning delvis kommer att bli svår att följa genom området och den kommer inte vara tillgänglig för allmänheten. Kommande planering utanför regementsområdet bör därför sträva efter att i så hög utsträckning som möjligt bibehålla vägens sträckning och att det vägmärke, L2007:6767, som finns vid den gamla landsvägen och eventuella räckesstenar kan bevaras.

Inom regementsområdet har endast en plats med tradition registrerats, L2023:1738. Ingen lämning förekommer på platsen. Inom det preliminära planområdet är en fångstgrop registrerad som fornlämning.

I samband med detaljplanens genomförande och närområdets fortsatta planering kan forn- och kulturlämningar således komma att påverkas. Vid planering av kommande aktiviteter i närområdet bör de påträffade lämningarna sparas i möjligaste mån. Det gäller främst den registrerade fångstgropen, L2007:6354. Då lämningen är skyddad enligt lag bör samråd ske med länsstyrelsen om anläggningar eller vägar ska ske inom 50 meter från gropen. Om gropen eller dess närområde påverkas måste en ansökan om intrång i fornlämning skickas till Länsstyrelsen som beslutar om detta. Om övningar, som involverar grävning av exempelvis skyttevärn etc, planeras inom detta område bör gropen stängslas in i samråd med arkeologisk kompetens för att undvika skador på lämningen.

8. Administrativa uppgifter

Län:	Värmland
Landskap:	Värmland
Kommun:	Kristinehamn
Socken:	Kristinehamn
Uppdragsnummer:	30055694-800
Uppdragsledare:	Anders Öreberg
Fältarbetsledare arkeologisk inventering	Fredrik Engman
Fältpersonal:	Fredrik Engman och Bo Ulfhielm
Fältarbetstid:	2023-05-02 - 2023-05-04
Uppdragsnr KMR	202300500
Referenssystem:	Sweref 99 TM
Höjdsystem:	RH 2000
Beställare:	Fortifikationsverket

9. Referenser

Skrifter

Jensen, R (red). Fornminnesinventeringen - nuläge och kompletteringsbehov. En riksöversikt.

Länsstyrelsen i Värmland. 2012. Kulturmiljöstrategi Värmland. 2012:03.

Riksantikvarieämbetet 2013. Riksintressen för kulturmiljövården – Värmland.

Riksantikvarieämbetet.2021. Lista med lämningstyper och rekommenderad antikvarisk bedömning. Version 5.0.

Lantmäteriet

Lantmäterimyndighetens arkiv

17-var-72. Östra Hav, övrig åtgärd, karta upprättad år 1801.

Lantmäterimyndighetens arkiv

R81-1:1. Sockenkarta, Varnums socken upprättad år 1709.

R81-39:2. Norra Höja, skogsdelningskarta upprättad år 1718.

R81-39:3. Norra Höja skogsdelningskarta upprättad år 1744.

Rikets allmänna kartverk

J112-72-21. Häradsekonomiska kartan (odaterad)

J133-10E5b64. Ekonomisk karta upprättad år 1964.

J133-10E5a64. Ekonomisk karta upprättad år 1964.

243-72-1. Generalstabskartan upprättad år 1909.

J243-72-3. Generalstabskartan upprättad år 1934.

Internet

Kristinehamns kommun. Översiktsplan https://www.kristinehamn.se/contentassets/9ac80c04dc6b4d3d913c36d47083b290/oversiktsplan2021_antagande.pdf

Lantmäteriet: www.lantmateriet.se

Ortnamnsregistret: <https://www.isof.se/>

Riksantikvarieämbetet. Bebyggelseregistret: <http://www.bebyggelseregistret.raa.se/>

Riksantikvarieämbetet. Fornsök, Kulturmiljöregistret: <http://www.app.raa.se/open/fornsok>

Riksantikvarieämbetet. Forndok: <https://app.raa.se/oppnadata/forndok/>

Sveriges geologiska undersökning: <https://apps.sgu.se/geolagret/>

Skogsstyrelsen. Skogens pärlor. <https://kartor.skogsstyrelsen.se/kartor/>

10. Bilagor

Bilaga 1. Tabell över forn- och kulturlämningar inom detaljplaneområdet och analysområdet.

Bilaga 2. Karta med samtliga registrerade lämningar inom detaljplaneområdet och analysområdet.

KMR id	S&H nr	Lämnings- typ	Antikvarisk bedömning	Beskrivning
L2007:6217		Minnesmärke	Övrig kulturhistorisk lämning	Minnessten, granit, 1.25 m h, 0.55 m br (NÖ-SV) vid basen och 0.33m tj. På den sidan är, under Gustav V:s krönte sigill, texten:ÅR/1921-1922/OMBYGGDES/DENNA VÄG/SÅSOM NÖD-/HJÄLPSARBETE/AV/SÖDRA/SVE-RIGES/STATSARBETEN Postament, 1.8x1.8 m(NÖ-SV) och 1.65 m h. Kallmurat av huggen sten. Skiss iinventeringshandlingarna.
L2007:6354		Fångstgrop	Fornlämning	Fångstgrop, 6 m diam, 1.7 m dj. Vall runt om, 2.5-3 m br och 0.3-0.5 m h. Bottenplanet är oregelbundet och mjukt.
L2007:6767		Vägmärke Minnesmärke	Övrig kulturhistorisk lämning	Gränssten, granit, 1,65 m h, 0,65 m br (346-146 gon) och 0,2 m tj. På den SV sidan är huggen inskription: STADEN\369 M. Postament, kvadratisk 2x3 m (346-146 gon) och 0,7 m h åt NÖ, den SV sidan är i jämnhöjd med vägbanan. Utrasat i N-hörnet.
L2023:1738	1018318	Plats med tradi- tion	Ingen antikvarisk be- dömning - Uppgift om lämning ej bekräftad i fält.	Plats med tradition. Enligt Skog och historiainventeringen ska det här ha legat ett offerkast. Enligt traditionen ska en Karlskogabo ha blivit mördad på denna plats.
L2023:1737	3884703	Skåre/jaktvärn	Övrig kulturhistorisk lämning	Skåre, 3,5x 3 m (N-S), Ö delen består av bågformad vall 0,5-1 m br, 0,5-1,3 m h, högst i N, av skarpkantade stenar. I V är ett stenblock 3x3 m st, 1,6 m h med tvår sida mot skåren.
L2023:1740	-	Övrigt (skjut- bana)	Övrig kulturhistorisk lämning	Skjutbana, 110x10-25 m (Ö-V) bestående av två vallar av jord och betong.. Den västra vallen är 5 m l (N-S) och 1,7 m h med betongmur i Ö. Betongmuren är 0,3 m br i toppen och ca 1 m br i botten med sluttande sida åt Ö. I denna sida är även flera järnbultar. I V är jordvall svagt sluttande åt V. Den Ö vallen är 20 m l och 2 m h med betongmur åt Ö. Betongmuren är ca 0,3 m tj med inblandning av natursten. V om betongmuren är jordvall svagt sluttande åt V. Skjutbanan syns på historiskt ortofoto från år 1960.
L2023:1741	-	Färdväg	Övrig kulturhistorisk lämning	Färdväg 35 m l (Ö-V) 4 m br och 0,2-0,6 m h vägbank. Vägen är medtagen på den häradsekonomiska kartan.

