



Bilaga 2.

Undersökning om vattentjänstplanen antas medföra betydande miljöpåverkan

Kristinehamns kommun, Värmlands län

Dokumenttyp Bilaga	Dokument-ID [Ks/2017:183]	Datum för beslut [2024-04-08]	Version I
Beslutsinstans Kommunfullmäktige	Dokumentansvarig Planeringschef	Ansvarig för uppföljning Kommunstyrelsen	Reviderad [Reviderad]
Dokumentet gäller Vattentjänstplan för Kristinehamns kommun			

Innehåll

Sammanfattning	3
I Inledning	4
Vad säger lagen och kommunal beslutsprocess	4
2 Processbeskrivning och lagrum	5
Steg 1 och 2 i figuren	6
Steg 3 i figuren	6
Steg 4 i figuren	7
Steg 5 i figuren	7
3 Undersökning om betydande miljöpåverkan kan antas	9
Steg 6 i figuren – Undersökning om betydande miljöpåverkan kan antas	9

Sammanfattning

Kristinehamns kommuns vattentjänstplan består i sin helhet av en omfattande bakgrundsbeskrivning (VA-översikt), vägledande principer för VA-planering (VA-policy) som syftar till att utgöra ett stöd för förvaltningarnas hantering av VA-frågor och vattentjänstplanen där framtagna principer från VA-policyn ska omsättas i åtgärder inom och utom verksamhetsområden för vatten och avlopp. Vattentjänstplanen hanterar därmed såväl kommunalt dricksvatten, spillvatten och dagvatten som frågor rörande enskilt VA.

I planen görs även en bedömning av påverkan på vattentjänsterna vid kraftiga regn och höga vattenstånd och framtida behov av förändrade verksamhetsområden. Slutligen redovisar vattentjänstplanen även åtgärder som behöver vidtas för att säkra funktionen av den allmänna VA-anläggningen och försörjningen av vattentjänsterna.

Åtgärderna i vattentjänstplanen anger vad som behöver göras men fastslår inte hur, det vill säga teknisk lösning eller eventuellt markanspråk. Det utreds vidare i respektive åtgärdsprojekt. Kommunen konstaterar att planen inte medför betydande miljöpåverkan och att en strategisk miljöbedömning därmed inte behöver genomföras.

I Inledning

Parallellt med framtagandet av vattentjänstplanen behöver behovet av en miljöbedömning undersökas. I detta dokument redovisas processen för undersökningen och resultatet av arbetet som har lett fram till att planen inte medför betydande miljöpåverkan och att en strategisk miljöbedömning därmed inte behöver genomföras.

Vad säger lagen och kommunal beslutsprocess

I 6 kapitlet miljöbalken finns bestämmelser om miljöbedömningar. Genom att ett krav på att kommunen ska ta fram en vattentjänstplan införts i lag så träffas vattentjänstplaner av kraven på strategiska miljöbedömningar i 6 kapitlet miljöbalken, i de fall planerna anses medföra en betydande miljöpåverkan. Detta framgår även av 6 c § lag om allmänna vattentjänster (LAV). Kommunen behöver därav undersöka om vattentjänstplanen bedöms medföra betydande miljöpåverkan. Undersökningen innebär att kommunen identifierar omständigheter som talar för eller emot en betydande miljöpåverkan.

Enligt miljöbalken ska kommunen samråda i frågan om betydande miljöpåverkan med de kommuner, länsstyrelser och andra myndigheter som på grund av sitt särskilda miljöansvar kan antas bli berörda av planen eller programmet, om myndigheten eller kommunen inte redan i identifieringen kommer fram till att en strategisk miljöbedömning ska göras. (6 kap. 6 § miljöbalken) Ett sådant samråd benämns undersökningssamråd.

Kommunen ska efter undersökningen avgöra frågan i ett särskilt beslut på det sätt och med det innehåll som anges i 6 kap. 7 § första och andra styckena miljöbalken. Av beslutet ska framgå om ett genomförande av planen kan antas medföra en betydande miljöpåverkan eller inte. Beslutet om betydande miljöpåverkan får inte överklagas särskilt. (6 kap. 8 § miljöbalken)

Om genomförandet av en vattentjänstplan kan antas medföra en betydande miljöpåverkan ska kommunen göra en strategisk miljöbedömning. En strategisk miljöbedömning innebär bland annat att kommunen, enligt 6 kap. 9 § miljöbalken, ska samråda om omfattningen och detaljeringsgraden för miljökonsekvensbeskrivningen i ett så kallat avgränsningssamråd. Närmare bestämmelser om miljöbedömningar av planer och program finns i miljöbedömningsförordningen.

Av förarbeten till 6 kap. miljöbalken framgår att det räcker med att kommunen på lämpligt sätt informerar allmänheten (till exempel på myndighetens eller kommunens webbplats) och i övrigt ser till att beslutet finns upprättat som en allmän och offentlig handling. Något krav på kungörelse av beslutet finns inte.

Hur samrådet kring vattentjänstplanerna ska gå till har i mångt och mycket överlämnats till kommunen som har frihet att anpassa formerna till hur omfattande och komplext förslaget till vattentjänstplan är. Kristinehamns kommuns undersökningssamråd görs skriftligt i samband med samrådsförfarandet för vattentjänstplanen, vilket stämts av med Länsstyrelsen.

Beslut om betydande miljöpåverkan tas i kommunstyrelsen samtidigt som beslut om vattentjänstplanens granskning.

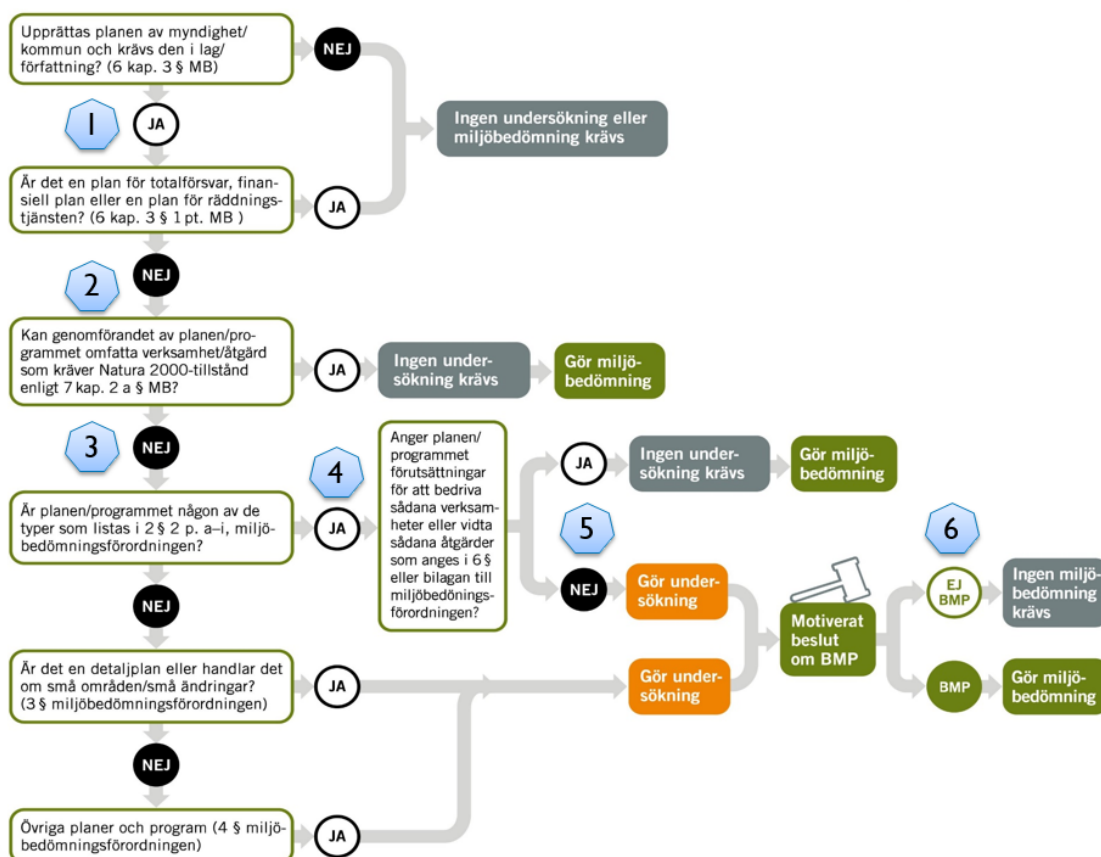
2 Processbeskrivning och lagrum

Om frågan om en plan kan antas medföra betydande miljöpåverkan inte är klarlagd ska denna fråga bestämmas genom en undersökning enligt 6 kap 5 § miljöbalken.

Nedanstående figur är en hjälp för att reda ut dels om planen eller programmet omfattas av kraven på strategisk miljöbedömning, dels om en undersökning ska eller inte ska göras. Figuren är hämtad från Naturvårdsverkets handledning för strategiska miljöbedömningar och sammanfattar processen som genomförts parallellt med framtagandet av vattentjänstplanen för att tillgodose befintliga lagkrav.

Den svarta siffrumreringen inom den ljusblå figuren (heptagon) representerar de bedömningar som gjorts och redovisas nedan i respektive steg.

STRATEGISK MILJÖBEDÖMNING – behöver en undersökning göras?



Figur 1. Processfigur från Naturvårdsverket (<https://www.naturvardsverket.se/vagledning-och-stod/miljobalken/miljobedomningar/strategisk-miljobedomning>, 2023-04-20)

Steg 1 och 2 i figuren

Steg 1: Upprättas planen av myndighet/kommun och krävs den i lag/författning?

Miljöbalkens 6 kap. om miljöbedömningar anger i 3 § att:

Strategiska miljöbedömningar för planer och program

3 § En myndighet eller kommun som upprättar eller ändrar en plan eller ett program som krävs i lag eller annan författning ska göra en strategisk miljöbedömning, om genomförandet av planen, programmet eller ändringen kan antas medföra en betydande miljöpåverkan.

Skyldigheten gäller inte

1. planer och program som endast syftar till att tjäna totalförsvaret eller räddningstjänsten, och
2. finansiella eller budgetära planer och program.

Lag (2017:955).

Slutsats steg 1: JA, vattentjänstplanen faller under sådana planer som anges i 3 § för vilka miljöbedömning ska göras om genomförandet av planen kan antas medföra en betydande miljöpåverkan. Vattentjänstplanen är reglerad i Lag om allmänna vattentjänster och tas fram av kommunen.

Steg 2: Är det en plan för totalförsvaret, finansiell plan eller en plan för räddningstjänsten?

Slutsats steg 2: NEJ, vattentjänstplanen omfattas inte av undantagen som anges i 3 § ovan.

Steg 3 i figuren

Steg 3: Kan genomförandet av planen/programmet omfatta verksamhet/åtgärd som kräver Natura 2000-tillstånd enligt 7 kap. 2 § miljöbalken?

Miljöbalkens 7 kap. om skydd av områden anger i 2 § att:

Nationalpark

2 § Ett mark- eller vattenområde som tillhör staten får efter riksdagens medgivande av regeringen förklaras som nationalpark i syfte att bevara ett större sammanhängande område av viss landskapstyp i dess naturliga tillstånd eller i väsentligt oförändrat skick.

Slutsats steg 3: NEJ, genomförandet av planen bedöms inte omfatta någon åtgärd som kräver Natura 2000-tillstånd enligt 7 kap. 2a miljöbalken. Vattentjänstplanens befintliga upplägg hanterar vad som behöver göras men inte vilket eventuellt markanspråk (var) åtgärder kan komma att krävas. Det får efterföljande utredningsarbete hantera.

Steg 4 i figuren

Steg 4: Är planen/programmet någon av de som listas i 2 § 2.p a-i miljöbedömningsförordningen?

Miljöbedömningsförordningens 2 § punkt 1 och 2 anger att:

Planer och program som ska eller inte ska antas medföra en betydande miljöpåverkan

2 § En betydande miljöpåverkan ska antas enligt 6 kap. 3 § första stycket miljöbalken, om

1. genomförandet av planen, programmet eller ändringen kan komma att omfatta en verksamhet eller åtgärd som kräver tillstånd enligt 7 kap. 28 a § miljöbalken, eller
2. planen, programmet eller ändringen anger förutsättningar för att bedriva sådana verksamheter eller vidta sådana åtgärder som anges i 6 § eller bilagan till denna förordning och är
 - a) ett åtgärdsprogram enligt 5 kap. 8 § miljöbalken,
 - b) en avfallsplan enligt 15 kap. 41 § miljöbalken eller enligt 9 kap. 11 § avfallsförordningen (2020:614),
 - c) en översiktsplan enligt 3 kap. plan- och bygglagen (2010:900),
 - d) en regionplan enligt 7 kap. plan- och bygglagen,
 - e) en plan för tillförsel, distribution och användning av energi enligt lagen (1977:439) om kommunal energiplanering,
 - f) en länsplan enligt förordningen (1997:263) om länsplaner för regional transportinfrastruktur,
 - g) en havsplan enligt havsplaneringsförordningen (2015:400),
 - h) en plan för moderna miljövillkor enligt 11 kap. 28 § miljöbalken, eller
 - i) en annan plan eller ett annat program som avser jord- eller skogsbruk, fiske, energi, industri, transporter, regional utveckling, avfallshantering, vattenförvaltning, telekommunikationer, turism, fysisk planering eller markanvändning. Förordning (2020:694).

Slutsats steg 4: JA, vattentjänstplanen faller under de planer som tas upp under ”i)” p.2.

Steg 5 i figuren

Steg 5: Anger planen/programmet förutsättningar för att bedriva sådana verksamheter eller vidta sådana åtgärder som anges i 6 § eller bilagan till miljöbedömningsförordningen?

6 § eller bilagan till miljöbedömningsförordningen tar upp flera verksamheter och åtgärder som berör vattentjänstplanens ämnesområde. Till exempel listas här infrastrukturprojekt (bilagan, p.10) med hög relevans:

10. Infrastrukturprojekt som avser
- a) anläggning av industriområden,
 - b) tätortsbebyggelse, inklusive byggande av shoppingcentrum och parkeringsplatser,
 - c) byggande av järnvägar, omlastningsstationer eller terminaler för kombinerad trafik,
 - d) anläggning av flygfält,
 - e) byggande av vägar, hamnar eller hamnanläggningar, inklusive fiskehamnar,
 - f) anläggning av inre vattenvägar eller anläggningar för reglering av vattenflöden,
 - g) dammar och andra fördämningar eller vattenmagasin för långvarigt bruk,
 - h) spårvägar, upphöjda eller underjordiska järnvägar, hängbanor eller liknande banor av speciell typ som endast eller i huvudsak används för passagerartransport,
 - i) byggande av rörledningar för gas eller olja,
 - j) anläggning av vattenledningar över långa avstånd,
 - k) kustanläggningar för att bekämpa erosion eller havsanläggningar i form av vallar, pিরer, vågbrytare eller andra anläggningar för skydd mot havet eller andra havsanläggningar varigenom kustlinjen kan ändras (andra verksamheter och åtgärder än sådana som avser underhåll eller återuppbyggnad av anläggningar),
 - l) system för utvinning av grundvatten eller konstgjord grundvattenbildning, eller
 - m) anläggningar för överledning av vatten mellan avrinningsområden.

Slutsats steg 5: NEJ, Vattentjänstplanen kan förvisso identifiera behov av att bedriva sådana verksamheter eller vidta sådana åtgärder som anges i 6 § eller bilagan till miljöbedömningsförordningen men anger inte förutsättningarna för att bedriva verksamheten eller vidta åtgärder. Vattentjänstplanens befintliga upplägg hanterar vad som behöver göras men inte hur åtgärder ska genomföras (teknisk lösning) eller vilket eventuellt markanspråk (var) åtgärder kan komma att krävas. Det får efterföljande utredningsarbete hantera.

3 Undersökning om betydande miljöpåverkan kan antas

I och med slutsatsen i steg 5 konstateras att en betydande miljöpåverkan med anledning av planen inte kan förutsättas men att det krävs en undersökning enligt miljöbalkens 6 kap. 5 § för att fastslå om behov av strategisk miljöbedömning krävs.

Att undersöka om en betydande miljöpåverkan kan antas

5 § En myndighet eller kommun som upprättar eller ändrar en plan eller ett program som krävs i lag eller annan författning ska undersöka om genomförandet av planen, programmet eller ändringen kan antas medföra en betydande miljöpåverkan, om

1. frågan om betydande miljöpåverkan inte är avgjord i föreskrifter som regeringen har meddelat med stöd av 4 §, eller
2. planen, programmet eller ändringen inte omfattas av undantaget i 3 § andra stycket. *Lag (2017:955).*

Steg 6 i figuren – Undersökning om betydande miljöpåverkan kan antas

För att utreda om planen antas medföra betydande miljöpåverkan görs en undersökning. Vad en undersökning innebär framgår av miljöbalkens 6 kap. 6 §:

6 § Undersökningen ska innebära att myndigheten eller kommunen

1. identifierar omständigheter som talar för eller emot en betydande miljöpåverkan, och
2. samråder i frågan om betydande miljöpåverkan med de kommuner, länsstyrelser och andra myndigheter som på grund av sitt särskilda miljöansvar kan antas bli berörda av planen eller programmet, om myndigheten eller kommunen inte redan i identifieringen kommer fram till att en strategisk miljöbedömning ska göras.

Regeringen kan med stöd av 8 kap. 7 § regeringsformen meddela närmare föreskrifter om sådana omständigheter som avses i första stycket 1. *Lag (2017:955).*

Om undersökningen visar att planen kan antas medföra betydande miljöpåverkan behöver en miljökonsekvensbeskrivning (strategisk miljöbedömning) tas fram och antas parallellt med planen. Undersökningen ska generera ett beslutsunderlag men den bidrar samtidigt till kunskap som kan vara användbar i det fortsatta arbetet med planen samt med miljöbedömningen i de fall en sådan ska göras. En viktig del av undersökningen är att ta reda på hur olika typer av miljöeffekter samspelar med varandra för att få en tydligare uppfattning om eventuell betydande miljöpåverkan.

Om undersökningen visar att planen inte kan antas medföra betydande miljöpåverkan behöver ingen strategisk miljöbedömning tas fram.

Metod för undersökning

Undersökningen har utgått ifrån 5 § miljöbedömningsförordningen där det tydliggörs vad undersökningen skall utgå ifrån vid bedömning av om planen eller programmets genomförande kan antas ge upphov till betydande miljöpåverkan.

Att undersöka om genomförandet av en plan eller ett program kan antas medföra en betydande miljöpåverkan

5 § Vid en undersökning enligt 6 kap. 6 § miljöbalken ska identifieringen av omständigheter som i det enskilda fallet talar för eller emot en betydande miljöpåverkan utgå ifrån

1. i vilken utsträckning planen, programmet eller ändringen
 - a) anger förutsättningar för verksamheter eller åtgärder när det gäller lokalisering, typ av verksamhet, storlek eller driftsförhållanden eller genom att fördela resurser,
 - b) har betydelse för de miljöeffekter som genomförandet av andra planer eller program medför,
 - c) har betydelse för att främja en hållbar utveckling eller för integreringen av miljöaspekter i övrigt, eller
 - d) har betydelse för möjligheterna att följa miljölagstiftningen,
2. miljöproblem som är relevanta för planen, programmet eller ändringen,
3. de sannolika miljöeffekternas och det påverkade områdets utmärkande egenskaper,
4. i vilken utsträckning det går att avhjälpa de sannolika miljöeffekterna,
5. miljöeffekternas gränsöverskridande egenskaper,
6. miljöeffekternas omfattning,
7. riskerna för människors hälsa eller för miljön till följd av allvarliga olyckor eller andra omständigheter,
8. det påverkade områdets betydelse och sårbarhet på grund av intensiv markanvändning, överskridna miljökvalitetsnormer, dess kulturvärden eller andra utmärkande egenskaper i naturen, och
9. påverkan på områden eller natur som har erkänd skyddsstatus nationellt, inom Europeiska unionen eller internationellt.

Checklista

En checklista, som utgår från kommunen mall, har upprättats och använts som hjälp i arbetet med bedömningen för att tydliggöra vilka aspekter som särskilt har bedömts i undersökningen. Först redogörs för vilken typ av plan det gäller (syfte) och dess planområde. Sen redogörs kortfattat för planområdet idag.

Därefter följer bedömningar av vattentjänstplanen inom;

- Regleringar och skyddsvärden
- Störningar och effekter på hälsan
- Förändringar och effekter på miljön
- Effekter på hushållning
- Förändringar i samband med ny vattentjänstplan
- Utvärdering
- Beslut om betydande miljöpåverkan eller ej och därpå följande avgränsning

Plan (syfte) och planområde:

Plan:	Vattentjänstplan för Kristinehamns kommun
Fastighetsbeteckningar:	Hela kommunens yta inbegrips i Vattentjänstplanen.
Planens syfte:	Arbetet syftar till att ta fram en vattentjänstplan som ska innehålla kommunens långsiktiga planering av hur behovet av allmänna vattentjänster ska tillgodoses samt en bedömning av vilka åtgärder som behöver vidtas för att de allmänna VA-anläggningarna ska fungera vid en ökad belastning på grund av skyfall.
Handläggare:	Petter Wikström, Samhällsplanerare och Ellinor Borg, Miljö- och hälsoskyddsinspektör

Planområdet idag:

Kort beskrivning av befintlig miljö/naturmiljö:	Kristinehamns kommun är beläget vid Vänern i den östra delen av Värmland. Kristinehamns kommun har en landareal på 746,8 kvadratkilometer och består av stora arealer skogsmark (68 %) samt jordbruksmark (16 % av åker- och betesmark). I Kristinehamns kommun är endast 5 procent av den totala markytan tätortsområde.
Infrastruktur:	<p>Kristinehamns kommun genomkorsas av flera stora transportvägar, varav E18 och riksväg 26 är de två största bilvägarna. E18 och riksväg 26 är också utpekade som regionalt viktiga vägar för både lång- och kortväga personresor. Två stora järnvägsstråk korsar också kommunen, Värmlandsbanan och Inlandsbanan. Värmlandsbanan förser Kristinehamns tätort med tågförbindelser mot Karlstad i väst och mot Örebro och Stockholm i öst. Inlandsbanan är framför allt ett viktigt godstransportstråk som har sin start/slutpunkt i Kristinehamn. I Kristinehamn finns också en modern hamnanläggning vid Vänern.</p> <p>Kommunen har en vattenareal på hela 632,5 kvadratkilometer i form av bland annat Vänern och Skagern som utgör de största vattenområdena. Utöver dessa så finns ett stort antal mindre sjöar och vattendrag ex. Bergsjön. Dricksvatten hämtas i tre kommunala vattentäkter (Bergsjön, Bäckhammar & Nybble) varav Bergsjön utgör kommunens primära vattentäkt. I kommunen finns många enskilda vattentäkter. Avloppsvattnet renas i tre reningsverk i kommunen. Det största verket, Fiskartorpet är beläget på Presteruds udde och tar emot spillvatten från Kristinehamn, Ölme och Björneborg tätorter. Nybble och Bäckhammar har egna reningsverk.</p>

<p>Geotekniska förhållanden:</p>	<p>Berggrunden utgörs av granit öster om en förkastningslinje i nordsydlig riktning genom kommunen. Väster om denna linje utgörs berggrunden av gnejs. Här och var finns små inslag av hyperit, vilken ofta finns i uppstickande bergkullar. Hyperiten är en basisk bergart, som ofta medför gynnsammare näringsförhållanden än de sura graniterna och gnejsarna.</p> <p>Ovan berggrunden finns istidens avlagringar; morän, sand och lera. Formationer från istiden utgörs bl a av rullstensåsar, t ex Visnumsåsen och Letälvsåsen samt ändmoräner. Ändmoränerna ligger till skillnad från isälvsåsarna längs den dåvarande iskanten, ungefär i västöstlig sträckning. Ändmoränerna finns på många håll i kommunen, men särskilt i och runt Åråsviken.</p> <p>Klapperstensområden och strandvallar har bildats efter istiden och finns på flera håll. De är en påminnelse om Vänerns tillblivelse från Storstörvännern. Högsta kustlinjen i kommunen ligger på ca 160 m höjd. Praktiskt taget hela kommunen har varit täckt med vatten.</p> <p>Skärgårdarna är starkt formade av istiden, både om de utgörs av ändmoräner som i Åråsviken, eller av gnejskullar.</p> <p>Slättområden med bördig lera finns framför allt i Ölmebygden. I norr och öster höjer sig terrängen och får mer bergslagskaraktär.</p>
<p>Föroreningar:</p>	<p>I Kristinehamns kommun finns det ungefär 400 identifierade markområden som är förorenade. Föroreningarna kan finnas i byggnader och, i marken, eller i grundvattnet.</p>

Berör vattentjänstplanen gällande regleringar och skyddsvärden:

Förordnanden/Skydd	Vet ej	Ja	Nej	Kommentar
<p>3-4 kap MB</p> <p>Särskilda hushållningsbestämmelser, riksintresse för natur-, kulturminnesvård och rörligt friluftsliv.</p>		x		<p>Kommunen rymmer ett flertal områden utpekade som riksintresse för naturvård. Flertalet av områden är föremål för bildande av naturreservat, några av dem är redan naturreservat eller utpekade som Natura 2000.</p> <p>Kristinehamns kommun rymmer tre områden utpekade som riksintresse för kulturmiljö, Visnum, Visnums Kil och Värmlands Säby.</p> <p>Kommunen har ett flertal områden av staten utpekade som riksintresse för friluftslivet (Vänern med öar och strandområden & Norra Vänerskärgården)</p> <p>I Kristinehamn finns också ett område med landskapsbildsskydd vid Ölme kyrka.</p> <p>Sammantaget berör det men samtidigt ses ingen direkt påverkan.</p>

7 kap MB Område med lagenligt skyddad natur (t.ex. naturreservat, strandskydd, biotopskyddsområde).		x		Strandskydd, flertalet biotopskyddsområden och naturreservat. Sammantaget berör det men samtidigt ses ingen direkt påverkan.
Kulturreseptat, byggnadsminne eller fornminne		x		Kommunen har inget kulturreseptat men flera byggnadsminnen och fornminnen.
Vattenskyddsområde		x		Sandköping, Bäckhammar, Nybble
Riksintressen		Ja	Nej	Kommentar
Naturvärden		x		Ingen direkt påverkan. Men, beroende på hur åtgärder genomförs/utformas kan naturvärden stärkas eller försämrats.
Kulturmiljövärden		x		Ingen direkt påverkan.
Rörliga friluftslivet		x		
Natura 2000		x		Kommunen har flera Natura 2000 områden ex Värmlandsskärgården, Ölmeviken, Nötön-Åråsviken.
Övriga riksintressen		x		
Högt naturvärde		Ja	Nej	Kommentar
Område med högt regionalt naturvärde (länsstyrelsens naturvårdsplan)	x			
Område utpekade i naturvårdsprogram eller nyckelbiotop.		x		
Ekologiskt känsligt/Andra restriktioner		Ja	Nej	Kommentar
Enligt översiktsplan, t.ex. förorenad mark		x		Undersökningar av markföroreningar och bedömning av behovet av åtgärder sker systematiskt, delvis genom händelsestyrd tillsyn vid exempelvis exploatering och delvis genom egeninitierad tillsyn av potentiellt förorenade områden (MIFO-objekt).

Särskilda värden ur boendesynpunkt (oexploaterat, närreklamationsområde, mm)			x	Eventuella behov av markanspråk kan uppkomma vid genomförande av vattentjänstplanen, men inga konkreta anspråk görs i dagsläget. Vattentjänstplanen bedöms inte påverka markens kvalitet.
Riktvärden för skyddsavstånd till närliggande verksamheter och miljöer.	x			

Störningar och effekter på hälsan med vattentjänstplan:

Störningar/Effekter	Vet ej	Ja	Nej	Kommentar
Ökning av nuvarande ljudnivå så att de överstiger gränsvärden.			x	
Vibrationer.			x	
Ljus som kan vara bländande eller stora och rörliga skuggor.			x	
Innebära risker (explosion, brand, strålning, utsläpp, transporter av farligt gods, mm).			x	

Förändringar och effekter på miljön med vattentjänstplan:

Mark/Vatten	Vet ej	Ja	Nej	Kommentar
Negativ inverkan på marken (Instabilitet, sättningar, erosion, rasrisk, skredrisk, förändrade sedimentationsförhållanden, mm)			x	
Förändringar för yt- eller grundvattnets kvalitet, mängd, infiltration, avrinning, dräneringsmönster eller flödesriktningar.		x		Utbyggnad av det kommunala VA-nätet bidrar till minskad belastning på ytvattendrag och grundvatten i form av utsläpp av föroreningar och/eller näringsämnen genom att spill- och avloppsvatten renas på ett hållbart sätt, och kan därmed bidra till förbättrad kvalitet. Vattentjänstplanen syftar också till att arbeta med förbättrad dagvattenhantering. Kan därmed bidra till förbättringar.

Förändringar i ytvattenkvalitén (bakteriologiskt eller kemiskt, temperatur och omblandning)		x		Idag finns en del enskilda avlopp med bristfällig rening så att näringsämnen och bakterier släpps ut och förorenar ytvattnet, vilket i sin tur orsakar till exempel övergödning eller olägenheter för människors hälsa och miljö. Kommunal VA-utbyggnad får positiv påverkan på ytvattenkvalitén (även grundvattenkvalitén) då fler kommer att ansluta sig vilket leder till att spill- och avloppsvatten tas omhand och renas på ett säkert sätt.
Förändrat flöde, riktning eller strömförhållanden i vattendrag eller sjö.			x	
Luft/Klimat	Vet ej	Ja	Nej	Kommentar
Försämrad luftkvalité, lukt, förändringar i luftfuktighet temperaturvind, mm.			x	
Vegetation/Djurliv	Vet ej	Ja	Nej	Kommentar
Betydande förändringar i antalet, sammansättning växtarter eller växtsamhällen.			x	
Påverka någon hotad/rödlistad växtart eller växtsamhälle.	x			Inget som går att förutse i detta tidiga skede. Risk för att man till exempel behöver flytta på någon population för att kunna bygga ut det kommunala VA-nätet förekommer. Däremot finns chans att den populationen kan överleva på ett nytt ställe om man hittar en lämplig miljö.
Införandet av någon ny växtart.			x	
Betydande förändringar av antalet eller sammansättningen av djurarter i området.			x	
Påverka någon hotad djurart.	x			
Införandet av någon ny djurart eller verka som gräns för djurens förflyttningar och rörelser.			x	

Försämring av fiskevatten eller jaktmarker.			x	
Landskapsbild/Stadsbild	Vet ej	Ja	Nej	Kommentar
Negativ inverkan på landskaps- och stadsbilden (utsikter, landmärken, mm).			x	
Negativ inverkan på omgivningen i övrigt (grannar, verksamheter, mm).			x	

Effekter på hushållning med ny vattentjänstplan:

Mark/Vatten/Andra resurser	Vet ej	Ja	Nej	Kommentar
Innebär planen att en långsiktigt hållbar resursanvändning inte främjas (uttömmande av ej förnyelsebara resurser såsom dricksvatten, grus-, och bergstäckter, mm)?			x	
Ger planen negativ inverkan för rekreation, och rörligt friluftsliv (närströvområden, parker, grönstråk, utflyktsmål, vandringsleder, frilufts- och idrottsanläggningar, mm)?			x	
Ger planen negativ påverkan på kulturhistoriska värden (arkeologi, fornlämningar, mm).	x			Inget som går att förutse i detta tidiga skede.
Innebära risker (explosion, brand, strålning, utsläpp, transporter av farligt gods, mm).			x	

Förändringar i samband med ny vattentjänstplan:

Förändring	Vet ej	Ja	Nej	Kommentar
Förändrad markanvändning.	x			Eventuella behov av markanspråk kan uppkomma vid genomförande av vattentjänstplanen, men inga konkreta anspråk görs i dagsläget. Vattentjänstplanen bedöms inte påverka markens kvalitet.
Ökad exploateringsgrad.	x			Se ovan.

Behov av investeringar i infrastruktur, energi, service, mm.		x		<p>Vattentjänstplanen pekar på behov som kommer kräva investeringar.</p> <p>Kommunen har idag och kommer även efter framtagandet av vattentjänstplanen ha behov av att bygga ut den allmänna VA-anläggningen.</p> <p>Vattentjänstplanen ämnar tydliggöra var ett behov av investeringar finns framgent.</p>
Kräver föreslagna verksamheter eller planens genomförande anmälan eller tillstånd enligt MB?		x		
Kan ett genomförande av planen medföra negativa effekter av den grad att förebyggande åtgärder eller kompensationsåtgärder behöver vidtas?	x			
Strider planen mot uppsatta miljömål nationellt, regionalt och lokalt?			x	<p>Vattentjänstplanen ska bidra till att säkerställa kommunens vattentjänster, vilket bidrar till måluppfyllelse av mål 6 i Agenda 2030, ”rent vatten och sanitet för alla”.</p> <p>Ingen direkt påverkan men eventuellt liten potentiell positiv påverkan om åtgärder för att förhindra översvämning av allmänna VA-anläggningen utformas på ett sätt som främjar de nationella målen. Detta är oklart i dagsläget.</p> <p>Vattentjänstplanen skulle framgent kunna ha en koppling till den Regionala vattenförsörjningsplanen, men ännu finns ingen sådan. I övrigt ses inga tydliga kopplingar eller potentiella konflikter till regionala planer.</p>

Utvärdering:

Störningar/Effekter	Vet ej	Ja	Nej	Kommentar

Innebär förslaget tydliga motsättningar mellan olika intressen?	x			Vattentjänstplanens befintliga upplägg hanterar vad som behöver göras, vilket kan leda till motsättningar mellan olika intressen. Men planen hanterar inte hur (teknisk lösning) åtgärder ska genomföras eller vilket eventuellt markanspråk (var) åtgärder kan komma att krävas. Efterföljande utredningsarbete får hantera sådana frågor.
Är det sannolikt att allvarliga negativa effekter uppkommer?			x	
Är osäkerheten av bedömningen av effekter stor?			x	
Kan ett genomförande av planen innebära negativ effekt inom enskilda områden på miljön, hälsan eller hushållningen med mark, vatten eller andra naturresurser?			x	
Ger ett genomförande av planen som helhet negativ effekt på miljön, hälsan eller hushållningen med mark, vatten och andra resurser?			x	

Beslut om betydande miljöpåverkan eller ej och därpå följande avgränsning:

	Ja	Nej	Kommentar
Ett genomförande av planen kan innebära en betydande påverkan på miljön, hälsan och hushållningen med mark, vatten och andra resurser. En Strategisk miljöbedömning (SMB) enligt 5 kap, 11 § PBL erfordras.		x	Planen har vissa positiv effekter då den ämnar förbättra hälso- och miljöaspekter genom att trygga vattentjänsterna genom strategisk långsiktig planering och till att lokalt minska risken för översvämningar. Ett genomförande bedöms inte medföra betydande miljöpåverkan.
En SMB till planen ska särskilt behandla följande aspekter:			

Följande aspekter kommer att belysas i den fortsatta planprocessen, men är inte av den omfattningen att en strategisk miljöbedömning behöver upprättas.	Några aspekter som kommer att belysas vidare är klimatförändringar och planering för att kunna hantera konsekvenserna av det, främst i form av skyfallsplanering, men även skyddet för människors hälsa och miljö som tillkommer vid utbyggnad av det kommunala VA-nätet.
---	---

Slutsats steg 6: EJ betydande miljöpåverkan. Planen bedöms, med stöd av ovanstående checklista, inte antas medföra betydande miljöpåverkan vilket medför att ingen miljökonsekvensbeskrivning(MKB) kommer att upprättas.

Bedömning av miljöpåverkan gjordes utifrån platsernas förutsättningar, planens styrande egenskaper och påverkan av planen. Undersökningen om betydande miljöpåverkan utgår från vattentjänstplanens genomförande på en övergripande nivå, då planen inte är juridiskt bindande eller anger förutsättningarna för åtgärder när det gäller lokalisering, markanspråk, storlek, driftsförhållanden eller resurser. De eventuella negativa konsekvenser på lokal nivå som kan uppstå i samband med det fysiska arbetet med utbyggnad av det allmänna VA-nätet eller tekniska åtgärder i befintliga anläggningar har därför inte bedömts i denna undersökning, utan bedöms kunna hanteras i respektive efterföljande projekt. Ekologiska spridningssamband, biotoper, invasiva främmande arter och värdefulla kulturmiljöer och byggnader bör då särskilt beaktas.

Planen har vissa positiv effekter då den ämnar förbättra hälso- och miljöaspekter genom att trygga vattentjänsterna genom strategisk långsiktig planering och till att lokalt minska risken för översvämningar.

Ansvariga handläggare Kristinehamns kommun

Petter Wikström
Samhällsplanerare

Ellinor Johansson
Miljö- och hälsoskyddsinspektör