

TILLSAMMANS ARBETAR VI FÖR EN HÅLLBAR KOMMUN

Photo: Narda Samponeri

En kortversion av
Kristinehamns kommuns
avfallsplan 2023–2026



Kristinehamns
kommun

Inledning

Vi lever idag i ett köp- och slängsamhälle. Om vi inte slutar att köpa och slänga saker i så snabb takt som vi gör nu, kan mängden avfall i Sverige i värsta fall dubblas till 2030. Därför behöver vi alla tänka till om hur vi konsumerar och tar hand om vårt avfall på bästa sätt. Det absolut enklaste sättet att minska vårt avfall är att se över hur vi köper saker. I nästa steg behöver vi tänka på återanvändning, som att handla på, och ge bort till secondhand. Det tredje viktiga steget är att återvinna det som inte kan återanvändas.

Varför behövs en avfallsplan

Det här är en kortversion av Kristinehamns kommuns avfallsplan 2023–2026. I avfallsplanen beskriver vi hur kommunen arbetar med avfall för att nå målen till 2026 och visionen 2030. Avfallsplanen är alltså en del av vårt underlag för att kunna arbeta långsiktigt med avfallshanteringen. Tillsammans arbetar vi för att bli en hållbar kommun.

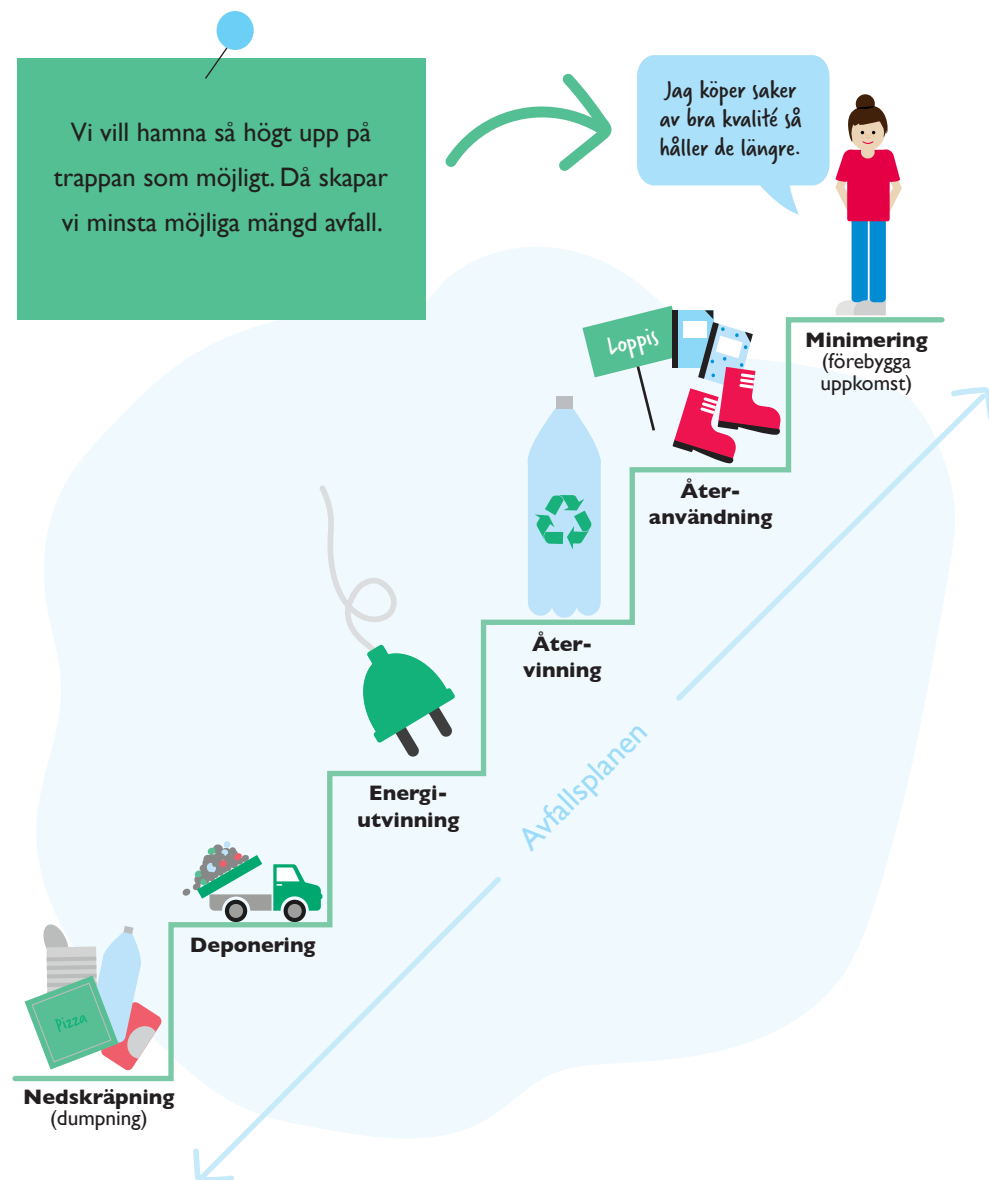
Kort sagt behövs en avfallsplan för att vi ska kunna ...

- bestämma inriktningen för avfallshanteringen till 2030
- enas om hur vi arbetar med att nå målen
- kontrollera att vi är på rätt väg att uppfylla målen.



Avfallstrappan

Precis som alla andra kommuner i Sverige arbetar vi med avfallstrappan. Det handlar om att ta hand om avfallet på bästa möjliga sätt med hänsyn till miljön.



Kristinehamns kommuns fyra avfallsmål

1

Minska avfallet och nedskräpningen

Att förebygga att avfall blir till är viktigast i avfallstrappan. I Kristinehamns kommun betyder det att vi arbetar med att minska mängden kommunalt avfall (tidigare kallat hushållsavfall), minskar nedskräpningen – även sådant som sprids till vattnet, ökar återbruket och jobbar för att mindre avfall ska bli till.

I kommunens egen organisation arbetar vi därför med saker som att öka återbruket, bli ännu bättre på att sortera ut olika sorters avfall, styra vilka inköp vi gör, motarbeta matsvinn och att underlätta arbetet genom information till våra medarbetare. Arbeta med att förebygga avfall ingår i läroplanerna för förskolan, grundskolan och gymnasieskolan.

Det kan du som företagare och privatperson göra:

- Lämna in saker du inte längre använder till secondhandbutiker
- Köpa det du behöver i secondhandbutiker
- Låna eller hyr varor i stället för att köpa eget, så som verktyg eller fordon
- Minska matsvinn genom att planera dina inköp och köp inte mer än du gör av med.



2

Avgifta kretsloppet

Att få bort farliga ämnen ur kretsloppet är en viktig del i avfallshandlingen. Det är viktigt att källsortera farligt avfall och sedan lätt kunna lämna materialet på rätt sätt, eftersom farligt avfall är mycket svårt att skilja ut senare i hanteringskedjan.

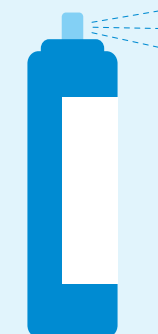
I kommunens organisation arbetar vi med att minska mängderna farliga ämnen i våra verksamheter. Framför allt arbetar vi med att förebygga farliga ämnen i förskole- och skolmiljöer. Som kommun arbetar vi för att bli föredömen genom att våra medarbetare har rätt utrustning och information på sina arbetsplatser. Vi arbetar också aktivt med att minska kemikalieanvändningen i våra verksamheter.

Det kan du som företagare och privatperson göra:

- Lämna alltid batterier, glödlampor och elavfall på en återvinningscentral eller miljöstation
- Lämna ditt farliga avfall på en återvinningscentral eller en miljöstation. Använd originalförpackningen om du kan
- Som företagare kan du kontakta vår avdelning Vatten & Avfall för råd och stöd i hanteringen av farligt avfall och elavfall
- Lämna alltid överblivna mediciner till ett apotek



**INGET
FARLIGT
AVFALL I
SOPBILEN!**



3

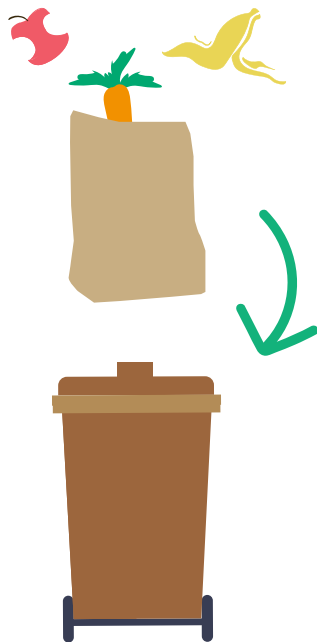
Utnyttja avfallet som resurs

För att kunna använda det avfall som uppkommer av matrester, förpackningar och liknande krävs att dessa sorteras för att bli tillräckligt rent för att kunna återvinnas.

Genom tillgängliga återvinningsstationer och smarta system ser vi till att du som invånare får förutsättningar att sortera rätt och återvinna material så effektivt som möjligt. Våra medarbetare har rätt utrustning och information på sin arbetsplats. Vi behöver också arbeta mer aktivt med att motverka nedskräpning i naturen, speciellt våra stränder, vilket gör att vi får mindre avfall som dras ut i Vänern. Det kan vi göra genom att ytterligare förbättra avfallshanteringen vid våra badplatser, fritidsbåtshamnar och strövområden.

Det kan du som företagare och privatperson göra:

- Sortera ut matavfall, förpackningar och lämna avfallet i rätt behållare så kan det återvinnas och bli ny råvara
- Lämna textilier separat i återvinningsbehållare för textilier, så att de kan få ett nytt liv
- Som företag kan du märka upp behållarna i soprummet. Dekaler kan bland annat beställas från företag som tillhandahåller avfallsbehållare



4

Skapa långsiktigt hållbar avfallshandtering

Det är viktigt för oss att arbeta med avfallsfrågor redan i planprocesser, alltså när vi inom kommunen tar fram planprogram och detaljplaner som styr hur mark och vatten får användas och hur bebyggelse får se ut. Det betyder att tanken på sophandlingens placering finns med i planeringen redan vid utformning av byggnader och miljöer. Det gör att du som boende ska få det lättare att göra rätt genom att platser för återvinning är tydliga och lättillgängliga. Vår dialog med dig som medborgare är viktig!

I kommunen samverkar vi och deltar i olika nätverk för avfallshandtering, vilket underlättar arbetet både på kommunnivå och nationellt. Vårt deltagande fungerar också som inspirationskälla för att utveckla vårt arbete framåt.

Det kan du som företagare och privatperson göra:

Tipsa oss när du hittar sådant som du skulle vilja förbättra eller som du ser inte fungerar som det ska. Scanna QR-koden för att komma till "Synpunkter, felanmälan och Kristinehamnsförslag" på Kristinehamns kommuns webbplats.



Kontakta Vatten & Avfall om din förening, du som företagare eller privatperson vill få mer information om hur vi tillsammans skapar hållbar avfallshandtering.

Vatten & Avfall

vattenavfall@kristinehamn.se

0550-880 00

För att läsa Avfallsplanen i sin helhet kan du scanna
QR-koden eller besöka kristinehamn.se.
Avfallsplanen finns under Kommun och politik - Lokala
bestämmelser, planer och policydokument.



*Pssst!
Renhållningsföreskrifterna
är uppdaterade och går
också att läsa här.*

Kristinehamns kommun

Växel: 0550-880 00

Kungsgatan 30

681 84 Kristinehamn

kristinehamn.se