

MARIEBERGS VÄXTLIGHET - NÅGRA MINNEN

Vid läsning av 100-års-historiken om Mariebergs sjukhus 1883 - 1983 måste jag som trädgårdsmästare (1935 - 1970) vid sjukhuset beundra Dr. Envalls stora intresse, kunnande och energi. Ur min synvinkel kan jag endast fackmässigt yttra mig om den yttre utformningen och inramningen med dess grönområden och växtlighet, med dess olika träd och buskar, som gör parken till en värdefull oas till glädje och vederkvickelse för både kropp och själ. Under min tid på sjukhuset försökte jag att få pengar till en typ etiketter, som användes i plantskolor, botaniska och offentliga trädgårds- och parkområden. Tyvärr tillät ej ekonomin detta anslag. Idag tror jag den lilla investeringen hade varit av värde.

Det är för mig en glädje att se tillbaka på de olika, ibland rätt ovanliga, slakten och arter som funnits och fortfarande kanske finns kvar. Det är min förhoppning, att det också är av intresse för dagens människor, som är verksamma på Marieberg, att veta något om vad som förekommit på det dendrologiska (läran om träd och buskar) området inom Mariebergs gränser. Ja, även på det pomologiska (= fruktodlings-) området och om det centrala i en trädgård, växt- hus, bänkgård och köksväxtodling, finns en del att berätta för dagens mariebergare.

Området, jämte planterade ytor vid personalbostäder och två kyrkogårdar, har en yta av över 60 har. Vid byggnationer m m har Varnums- viken varit tipplats för överflödigt material, vilket ökat ytan en del.

Före det nätstaket på 1,80 m som på min tid omgärdade klinikerna - nu även det delvis borttaget - fanns ett ca 2,5 m högt staket av s k rundkavlingar (= rundvirke), 7-10 cm i diameter. De var avverkade för detta ändamål och med tiden lätta att med en spark slå av och på så sätt få håll att krypa genom (rundvirket mörknade). Det var på den tiden då permissionssedlar förekom. Två personer var dagligen sysselsatta med att hålla detta staket intakt med stör eller på värmländska "trinnkavlingar" och Falu rödfärg. Detta är muntligt berättat för mig av befallningsmannen Esplund, som anställdes omkring 1919/20.

13 km häckar

Nå, vad har nu allt detta om staket med träd och buskar att göra? Jo, förutom detta staket var alla "promenadgårdar" inramade med stängsel eller plank av något slag, varför staketlängden blev betydande. På 1920-talet utbyttes dessa plank mot inhägnader av nätstaket. Dåvarande Dr Westberg ansåg att alla staket och plank skulle gömmas genom att häckar och buskage planterades som "skyl" mot staketen. De inhägnade promenadgårdarna försågs med häckar både på

ut- och insidan. På utsidorna även kompletterade med buskage. Detta gjorde att då jag kom till Marieberg 1935 var häckarnas längd 1 mil och 3 km (löv-, gran- och thujahäckar och en del blandhäckar). Dessa skulle klippas - lövhäckar två gånger om året, barrhäckar och granpyramider en gång. Detta var även ett bra terapiobjekt. Av två skäl planterades häckar på promenadgårdarnas båda sidor om staketet. Dels skulle det förta intrycket av instängdhet och fängelse för patienterna och dels skulle det vara som skydd för insyn. Ofta stod folk utanför och betraktade patienterna såsom något - ja, vad. Man kunde ofta få fösa dem därifrån. Vid nyanläggningar av grönytor utanför "gårdar" gjordes därför gångarna i S-form med någon växtlighet framför promenadgrindarna. Detta system med häckar på gårdarna hade dock sina avigsidor. Det försvårade personalens tillsyn av patienterna, som gärna gick bakom häckarna av olika anledningar. I skydd av häckarna gjordes även försök till "friheten". Detta gjorde att både personal och Dr Wennerholm ansåg insidans häckar överflödiga, varför de successivt togs bort. Sedan togs även staketet bort där så lät sig göra. Alla "gårdshäckar" var Thuja occidentalis = häcktuja. Dessutom förekom häckar i stor utsträckning av Caragána arboréscens = sibirisk ärtbuske, som är hårdig och lättuktad.

100-tals trädarter

Som hjälp och stöd för mitt minne, då det gällt att ge en bild av träd och buskar i park- och bostadsområdena, har jag använt mig av ett kompendium i dendrologi. Jag har kommit fram till ett antal av 78 släkten och 266 arter och underarter av lövträd och 9 släkten och 31 arter barrträd samt en del nyare sorter gran och tall från Domänverkets plantskola vid Östersund, som är planterade vid P-platsen vid bostadsvillor för manlig personal vid "Surte". (Vid byggnationen rasade grunden och döptes då efter det svåra raset vid Surte norr om Göteborg.) Därtill kommer syréner och rosor med alla dess arter och sorter. Intendent Högbergs stora intresse för växter, framför allt rosor, gjorde att ett rosarium, med äldre och nyare sorter, anlades. Det blev mycket uppmärksammat. 40-talets hårda vintrar tog tyvärr hårt på det programmet och det las ner efter en del år.

Rhododendronarterna med species (underarter) har jag uteslutit. Men undantag görs för någon speciellt intressant sort, t ex Rhododendron brevifolia, en liten art lämplig för stenparti, rödlila färg och även R. wilsonii, låg röd hårdig. Av Syringa = syréner och dess något 100-tal arter och namnsorter har nämnts några av de mer ovanliga.

Jag får ofta frågan varför man i tal, skrift och anläggningsförslag alltid använder det latinska namnet. Skulle man bara använda svenska namn och provinsbenämningar skulle man sällan eller aldrig få rätt sort från plantskolor i Sverige eller utlandet. - Latinet är gångbart och används över hela världen.

Går man i en park som Mariebergs i 35 år, blir man, vågar jag påstå, personligt bekant med varje träd och buske. De ha alltid mycket att förmedla. Deras tysta språk har alla årstider något av värde att ge. Man "lär sig" förstå deras livgivande budskap.

Se bara t ex på björk, hassel och tempelträdet. Björk och hassel var de första vedartade växterna som invandrade till Mellaneuropa efter istiden. Tempelträdet = Ginkgo biloba, som överlevt från juratiden, då släktet hade de flesta arterna, men som nu endast har en art kvar "Ginkgon". Hasseln = Corylus avellana, blommar i februari med sina små röda sk vindblommor. För att blommorna skall bli pollinerade fordras att ett pollenkorn från hanhängena träffar ett märke på en blomma i de små honhängena. För att pollinering skall kunna ske, producerar hängeväxterna i sina hanhängen en oändlig mängd pollenkorn. Man har t ex funnit, att en medelstor hasselbuske levererar ungefär 600 millioner pollenkorn. Av detta exempel på växternas livsföreteelser förstår man hur varje växt har mycket att ge till eftertanke.

Mariebergs träd och buskar - igenkännande drag

I det följande vill jag nämna något av det mest karakteristiska för några av de träd och buskar som funnits och eventuellt finns kvar på området.

Av de 10 sorter eller arter Acer = lönn som fanns kan nämnas: Acer campestre - näverlönn, buskartad 7 - 9 flikspetsiga blad. A. platanoides = skogslönn och A. negundo = asklönn, som skiljer sig från våra vanliga lönnar genom att den har 3-5 pardelade blad. Den har långa hanhängen som framkommer ca 14 dagar före lövsprickningen. Den på våren rödbladiga A. schwedlerii = blodlönn, bleknar något under sommaren, rödlönnen = A. reitenbachii, håller bladfärgen hela sommaren, A. pseudoplatanus = falsk platanlönn = tysklönn = sykomorlönn och den vitbrokiga A. variegatum, A. tataricum = tartarlönn, A. ginnala = ginnalalönn, som vår och höst är vackert rödfärgad. Amerikansk blåhagg = amelanchier canadensis, har silkeshåriga, små ovala blad och är den enda art vars blad är håriga på båda sidor. De blir orangefärgade på hösten.

Av Berberis kan nämnas vulgaris och atropurpurea, en rödbladig form. Båda blev förbjudna då de är "värdvärdare" för sädesrosten. B. erecta dekorativ i sin rakt uppstående strikta växtlighet. B. thunbergii = häckberberis har gula och röda blommor i juni och röda frukter i sept-nov. B. atropurpurea = blodberberis, har röda blad men i övrigt lik arten B.T. Har man besvär med katter som i mars gärna förorenar i yttertrappor, kan man läggra några kvistar vid trappan, så slipper man den olägenheten.

Av ca 35 olika arter björk som förekommer är 3 representerade i Sverige.

Av de tre i Sverige inhemska, vildväxande björkarterna är två representerade på Marieberg. Dessa är Betula (= björk) verucosa = vårt- eller hängbjörk, som den också kallas. Den har sina kvistar tätt besatta med små vårtor som gör att den känns sträv när man drar dem mellan fingrarna. Utväxterna på B. verucosa, kallas masur, och har därför fått namnet "masurbjörk". Den andra är B. alba pubescens = glasbjörk.)

Dessutom finns i Sverige och på Marieberg en art av B. verucosa, B. v. darlearlica = Ornäsbjörk, med starkt flikiga blad, som

grönskar tidigast av alla. Den förökas genom sticklingar. Björkar kallas med all rätt för Nordens palmer. I björkar förekommer ofta s k häx- kvastar. De orsakas av Taphrinaspamp som retar till så intensiv knoppbildning att dessa häxkvastar = risbollar uppstår.

Buddleia davidii = syrénbuddleja, bågböjda skott med lila blommor augusti - början av oktober. Härdig på Marieberg. Kan räknas till halvbuskarna = fryser delvis eller helt ned ibland på vintern.

Carpinus betulus = Avenbok, utmärkt till häckar. Finns i "bokhultet" på Marieberg och i nyplanterade häckar.

Caragana arborescens mycket lämplig till häckar, mycket härdig som framgår av det svenska namnet, sibirisk ärtbuske.

Caragana arborescens pendula = sibirisk ärtbuske-häng. Ympas. Härdig. Chaenomeles = rosenkvitten. Tidigare under namnet Cydonia. Chaenomeles japonica Mauleii röda och orangegula blommor. De äpple- lika frukterna kan med fördel användas till gelé. Av Cornus-arterna bör förutom gul- och vitbrokiga särskilt framhållas Cornus Mas = körsbärskornell som blommor på bar kvist i mars, april, med gröngula blommor.

De gul- och vitbrokiga ej att förglömma - cornus alba folies argentea (C. elegantissima) vitbrokig, c. a. spaethii - gulbrokiga blad. Crataegus = hagtorn. Crataegus coccinea, amerikansk hagtorn, Crataegus monogyna, vanlig hagtorn, C. oxyacantha Paulii dubbel röd, C. monogyna alba plena = dubbel vit, C. monogyna nigra vit enkel med svarta bär mycket sällsynt. Daphne Mezereum = vanlig tibast (källartibast). Då den är mycket giftig togs den bort. Eleagnus argentea = vanlig silverbuske med fernissglänsande blad och grenar - bladen i vitt och skotten i brons. Blommorna är gula och doftande. Frukterna är silverfärgade och stora som ärter. Euonomus alatus = vingad benved, får på hösten en starkt rödlila bladfärg. Euonomus europoeus = vanlig benved. Deras rosenröda frukter är mycket dekorativa och liknar en del katolska prästers baretter. Den kallas därför t ex i Tyskland "Pfaffenhütlein" (den lilla prästhättan). De vita fröna, som skjuter ut ur de öppna frökapslarna, omges av en lysande orangegul fröhylsa. En vacker brytning i höstfärgerna. Hela växten är giftig. Dess sega ved användes till svarveriarbete. Den är vildväxande och 2 - 3 m hög.

Fagus silvatica = vanlig bok är ett härligt vackert parkträd med släta spikraka stammar i glänsande mörkblå färgton. Den har en skir vacker vårgrönska. Boklövsjord är utmärkt till jord till "jord-orccideer". "Bokhultet" på Marieberg är rätt unikt för våra breddgrader. Av variteter är F.s. atropurpurea = blodboken i sin röd-bladiga ståtlighet en sevärdhet av stora mått, där den står i all sin majestät, en förtjusande kontrast till all sommarens grönska.

Fraxinus exelsior = vanlig ask och F.e. pendula = hängask. Asken är mycket sen i sin bladsprickning. En belysande händelse. En försommar fick jag ett påpekande om ett "torrt" träd i parken och att jag borde ta ned det. Jag hade så att säga träden på mina "fem fingrar", varför jag ansåg det otänkbart, men tog en "koll". Det visade sig

vara en stor hängask som stått där i minst 30 år. Vederbörande hade nästan dagligen sett den, men ej tänkt på dess sena lövsprickning. Ingen dag utan någon ny upptäckt i naturen.

Fuchsia magellanica Riccartonii = häckfuchsia, röd. Då den ej är fullt härdig, blev den kortvarig i odling. Kan dock klippas ned på hösten efter bladfällningen och täckas med löv. "Klipppet" kan förvaras i lagom fuktig sand och "stickas" på våren.

Ginkgo biloba = tempelträdet från Kina och Japan. En tid ansågs det vara en barrväxt, men förs numera till lövträden. Jag känner endast till att det nu finns två exemplar i Kristinehamn. Ett äldre och ett nyplanterat. Trädet jag planterade på Marieberg måste flyttas vid en kulvertgrävning, som det ej överlevde. Det planteras i Kina och Japan vid tempel och anses heligt (tempelträd).

Hippophaë rhamnoides = havtorn, blommor i mitten av april - mitten av maj med orangegula frukter i sept till febr. Då arten är skildkönad (dioecisk) bör man vid plantering ha honexemplar. Laburnum alpinum = alpgullregn. Dess baljfrukter, som är vingade, är giftiga. (Trots att många planterade växter var och är giftiga hände, mig veterligt, aldrig någon förgiftningsolycka på Marieberg.)

Juglans nigra = svart valnöt, är den mest härdiga. Går därför på våra breddgrader. Ger frukter som är svarta, håriga och klibbiga. Gav vissa år rätt rikligt med nötter. Fruktköttet ej alltid utvecklat. Trädet "unikt" för Värmland.

Mahonia aquifolium = Mahonia - falsk järnek - ständigt grön buske med gula blommor i maj. Bären är blåsvarta och mognar i augusti - september. De är ätliga.

Av Malus = paradisäpplen, bör framhållas purpurapel, Malus eleyi; med vinröda blommor i maj - juni och frukter sept - okt.

Philadelphus coronarius = luktschersmin är den mest doftande och Philadelphus avalanche, vitblommande, t o m lämplig i småbuskage.

Physocarpus opulifolius = vanlig smällspirea. Fördes förr till spiraea. Gulvita blommor i juni. Dess kapselfrukter smäller svagt när de kläms sönder, därav det svenska namnet. Känns lätt igen på att den flagnar i barken.

Prunus tenella (Amygdalis nana) dvärgmandel har rosenröda blommor som kommer samtidigt med de smala, hårda och glänsande bladen i maj. Prunus triloba fl.pl. = dubbelblommande rosenmandel.

Polygonum baldschuanicum = bokharabinda = silverregn. De frös ned på 40-talets kalla vintrar.

Populus = popplar. P. alba - silverpoppel, kan bli 15 - 20 m högt. Poppel balsamifera = balsampoppel - vår svenska poppel - som sprid sin doft på våren, därav namnet.

P. tremula = asp. Tremula kommer av latinets tremens, som betyder darra. Namnet syftar på bladens rörelser när det blåser. Pyrus salicifolia pendula = vitbladigt hängpäronträd. Den är mycket sällan förekommande. Vita enkla blommor.

Förutom Quercus robur = vanlig ek - skogsek - finns Q.r. rubra (Q. borealis) rödek i kraftiga exemplar samt Q.r. fastigiata = pyramidek.

Salixarterna förekommer i många benämningar såsom pil, vide, sälg m m. Salix lämpar sig till exempelvis häckar, alléer, fristående och inte minst som typträd vid vattenanläggningar. En del arter fanns och finns fortfarande på Marieberg.

Salix acutifolia = daggvide - har även gått under namnet av svart tårpil. De svartbruna grenarna är belagda med blågrå dagg. Den ger rikligt med stora, gracila, yviga korvlika honblommor - i tidigt stadium - januari-februari är de silvervita, s k "kissar".

Salix alba = vitpilen, med silvrade blad på undersidan, är en vacker representant för det 10-tal salixarter som fanns.

Salix caprea vanlig vildväxande sälg.

Salix elegantissima = fontänpil - tårpil är en korsning mellan s. blanda - s. pendulina. Den är den mest planterade av alla pilar och är den mest dekorativa vid vatten, med dess gråbruna grenar och långsmala blad. Växtsättet är utåt- och nedåthängande. Ett nu nära femtioårigt träd planterat våren 1936 vid "Svandammen" i Mariebergsparken.

Ett par tre arter syrén bör dock nämnas trots undantaget. Syringa amurensis = ligustersyrén, gulvita blommor i juli. Vill man förlänga syrénblomningen ytterligare en månad, skall man välja denna.

S. chinensis = parksyrén en korsning mellan S. persica och S. vulgaris. S. josikaea = ungersk syrén läderartade blad, violetta luktlösa blommor. S. reflexa = hängsyrén, i knopp är blommorna mörkrosa, som utslagna ljus rosalila.

Vitis vinifera = äkta vin är ej hårdigt för öppen odling på våra breddgrader, men en Dr Schmithmans vita sockerdruva odlades en del år som spalje på södervägg och gav stundom goda skördar.

Solanum dulcamare = besksöta. Lokalt kallas den även för "kvesa" eller "trollbär". Det är en låg, halvt klättrande växt som växer vilt i Sverige. Har gröna, spetsiga blad och violetta blommor, som kommer på motsatt sida bladen. Bären är röda, avlånga och giftiga.

Sorbaria (spiraea) = Aitchisonii (indisk rönnspirea) är den vackraste av rönnspireorna. Den blommar i juni - juli - aug.

Av den "vanliga" spirea kan nämnas

S. arguta = brudspirea, vit blommor tidigt

S. van Houtteii = bukettspirea, gulvit blommor något senare än

S. arguta

S. Bumalda Anthony Waterer = rosenspirea, cirka halvmeterhög. Lämplig till låga häckar.

S. Bumalda var Froebelii, något kraftigare än föregående

S. Billardii, en häckspirea mycket planterad som häck och i buskage på 1800-talet och början av 1900-talet. Rosafärgad.

S. Japonica = praktspirea, kraftigare än S. Bumalda och är rundvuxen
Holodiscus discolor ariaefolius = vippspirea, kan bli 3 m hög

Sorbus intermedia = oxel. Den är den mest vindmotståndskraftiga av alla lövträd och används mest som läträd och häckväxt. Men är ej så hårdig som rönnen. Av oxel och rönn är fyra arter vildväxande i Skandinavien.

Tilia = lind. T. cordata - skogslind, småbladig, vildväxande i Sverige. T. euclora = glanslind. T. platyphyllos (T. grandifolia) = bohuslind - sommarlind, storbladig lind. Under andra världskriget plockades lindblommor i stor mängd till Kungl. Medicinalstyrelsens materialnämnd för medicinskt bruk. T. vulgaris = parklind, den mest förekommande.

Ulmus = alm (glabra - skogsalm)

" fastigiata = pyramidalm

" glabra pendula = hängalm - paraplyalm.

Den sistnämnda begränsad i användning i en trädgård med begränsat utrymme.

Klängväxter

En del avdelningsbyggnader och även en del plank och staket var beklädda med klängväxter, framför allt var kvinnoavdelningarna beklädda med vildvin = Parthenocissus, tidigare Ampelopsis. P. quinquefolia = vanligt vildvin är ej självklättrande, utan måste fästas i murfogarna med s k båtspik. Sedermera använde jag A. Engelsmannii, som är självklättrande både på sten och trä.

P. tricuspidata = Veitchii (rådhusvin) gick bra på alla underlag, utom träunderlag och har mycket vacker höstfärg. Av övriga kläng- och klätterväxter, förutom Clematisen bör Lonicera caprifolium och L. periclymenum respektive vår- och höstcaprifol med sin vår och försommardoft nämnas. Den senare med sin höstfärg.

Den vackra L. Brownii var. fuchsioides med dess vackra fuchsialiknande blommor ej att förglömmas och sina granatröda blommor i juni-juli.

En annan utmärkt hårdig kläng- och klätterväxt var och är Aristolochia durior (syn. A. Siphio), pipranka. Den kan bli ca 10-12 m. Blommorna är gulgröna och rödbruna och liknar rökipor (därav namnet). Bladen är gröna, stora, avlångt runda. De kan bli 15-20 cm i diameter.

Barrväxterna ger fin inramning

Barrväxternas värde i parken kan inte nog understrykas. De ger en inramning som i många fall skänker en harmonisk ram till de övriga lövträdens lummiga grönska i framförallt en anläggning av något större yta. De passar ej ihop med alla slag av lövträd. Barrträd och fruktträd bör ej planteras i närheten av varandra. Barrträdens skönhetsvärde kommer mest till sin fördel vintertid i kontrast till den vita vinternaturen. Granhäckar och granpyramider och andra formdekorationer av gran skall och bör ej beskäras. De skall endast klippas en gång om året. En gran skall ha sina grenar ned till det "gröna" underlaget eller naturliga marken. Barrträden "stammar" sig efter viss ålder själva. Thujaarterna kan beskäras och "inklippas" i viss utsträckning med omtanke.

Av barrväxterna förekommande i parken på Marieberg kan och bör man ej underlåta att nämna och framhålla några av de mest framträdande och vackra arterna.

Abies balsamea = balsamgran har långa, utbredda grenar och barren är spridda på dess översida. Korta och trubbiga barr som är vitlinjerade på undersidan. Kottarna är mörkvioletta, men blir senare rödbruna. Knoppar och barr doftar balsamiskt.

A. concolor argentea = kalifornisk ädelgran som kan bli 15-20 m hög. Den har gulgrön bark och växer pyramidformat och är lätt att känna igen på barren, vars färg växlar från grön till silvergrå.

A. nordmanniana = kaukasisk ädelgran. Även den kan bli 15-20 m med stora, breda, mörkglänsande barr. Den skadades ibland av klimatiska förändringar. Blev som yngre ofta "solbränd" av vårsolen. Den planteras därför något skyddat.

A. sibirica = sibirisk ädelgran. Härdig. Liknar A. balsamea, men har ljusare och mjukare blad (barr), violetta kottar, senare bruna. Känns lätt igen om man tar i dess grenar och drar i dem.

A. veitchii = japansk ädelgran. Barrens översida mörkgröna, undersidan vit. Nyskotten är rödbruna och efterfrågas mycket till juldekorationer. Svagväxande.

Larix sibirica = sibiriskt lärkträd. Grönskar tidigt. Barren är ljusgröna och sitter strödda på grenarna och faller av tidigt på hösten. Den har små kottar med utspärrade kottefjäll.

Picea abies (Picea exelsa) vanlig skogsgran är mycket typvarierande. Som fristående behåller den grenarna ända ned till marken.

Picea a. Engelmannii = Engelmans gran med tunna, stickande, hårda, silvergrå barr.

Picea pungens = stickgran - blågran.

Picea pungens argentea Kosterii = silvergran, silvergrå, stickande barr, som sitter runt grenarna. Den förökas genom sticklingar (toppskott). Kan även ympas på P.p.

Pinus silvestris = skogstall (fur) med tvåtaliga, mörka barr är det vanligaste barrträdet

Pinus nigra (austriaca) = österrikisk svarttall. Blir lika hög eller högre än vår inhemska tall. Den är vindför och härdig. Tål både stekande sol och högt grundvattenstånd. Tål kalkhaltig jord. Hör till den tvåtaliga gruppen och kan bli 20 m. Långt mellan grenparen. Det finns endast två exemplar på Marieberg.

Pinus cembra = brödtall har femtaliga barr. Den räknas som den vackraste och bästa för svenska förhållanden.

Pinus mugo mughus (P. Montana) = bergtall.

Tsuga canadensis = vanlig hemlocksgran. Hemland är Nordamerika. Den växer med hängande grentoppar och har mörkgröna barr. Barren blir gröna, flerstammig och har små utåthängande kottar, som sitter kvar under hela vintern. Det finns endast ett exemplar på Marieberg, som planterades hösten 1936.

Pinus silvestris = skogstall (Fur). Tvåtaliga, mörka barr. Jämte gran det vanligaste barrträdet. Pinus nigra (austriaco) = österriksk svarttall. Blir lika hög eller högre än vår inhemska tall. Den är vindför och hårdig. Tål både stekande sol och högt grundvattenstånd. Tål kalkhaltig jord. Hör till den tvåtaliga gruppen och kan bli 20 m. Långt mellan grenparen. Det finns endast två exemplar på Marieberg.

Thuja occidentalis = vanlig tuja = livsträd.

Thuja occidentalis fastigiata = pyramidtuja. Den används mest för häckar och som solitär. Håller baggrönskan bättre än arten.

En del nyare sorter, utöver de nio släkten och 31 arter, varav här några har nämnts, är planterade vid "Surte" P-plats. Dessa är från Domänverket i Östersund. De skulle ingå i en provodling som lagts ut här och var i Sverige. - Att den planteringen blivit kallad "Bruneforsparken", får jag kanske ta som något positivt - att planteringen blivit accepterad.

Mariebergs trädgårdsmästare

Vid genomgång av alla dessa släkten och arter som funnits och delvis finns kvar, kan man inte undgå att ägna en tanke åt de trädgårdsmästare som tagit fram och utplacerat dem med stil och omdöme.

Den första som anställdes, troligen vid sjukhuset (då Kristinehamns hospital), var C.A. Jonsson (ej Jansson som angetts i historiken). Han slutade efter något år och öppnade blomsterhandel och bildade Irisdals trädgård samtidigt som han var stadsträdgårdsmästare. Vem som var trädgårdsmästare fram till 1894 har ej gått att få uppgift om.

K.A. Hallberg tillträdde tjänsten 1894 fram till 1927 då han pensionerades och efterträddes av Sven A Nyberg från Piteå. Han fick en kort levnad och avled i maj 1927. Den 7 augusti 1935 tillträdde undertecknad (Per Brunefors) som trädgårdsmästare. 1970 avgick jag med pension. Därefter har det varit Uno Fredriksson några år. Han var den siste trädgårdsmästaren med fullständig trädgårdsskoleexamen. Numera är trädgårdsutbildningen uppdelad på olika linjer, grundkurs och teknikerkurs.

Så växte Marieberg

En karta från 1891 tycks ha legat som utgångsläge för gångar och en del anläggningsområden. Den var upprättad av Ernst Fjellman, kommissionslandtmätare "öfver egorna till lägenheten Marieberg eller Hospitalets i Kristinehamn egoområde, beläget, dels å staden och dels å hemmanet Ålkärrs mark uti Warnums socken och Wermlands län". Någon anläggningsritning har jag ej kunnat spåra eller hört talas om. Från 1935 finns en hel del som jag utfört och som ligger till grund för anläggningar här och var på området och vid nybyggda avdelningspaviljonger.

I början av 1960-talet anlades sjukhusets idrottsplats efter utförda ritningar och kostnadsberäkningar. Då den var avsedd för sjukhusets

personal och patienter lånades den ej ut till andra idrottsföreningar. År 1966-67 gjordes i Kungl. Byggnadsstyrelsens regi en större om- och nyanläggning av parkområden i anslutning till nybyggnader m m.

Fruktträd

Har man nämnt något om "parkens" träd och buskar med något säreget eller i sig själv något mindre allmänt eller iögonfallande, torde det vara av intresse, ja kanske angeläget, att nämna en del mindre, numera förekommande fruktträd - sorter - som fanns och en del finns kanske ännu kvar. - Förr tillhörde det varje trädgård med självaktning att själv "draga upp" sina fruktträd genom occulering eller ympning. I varje fall merparten.

Trädgårdsmästare K A Hallberg som 1894 kom till Kristinehamns Hospital från Acktjärns herrgård, var en duktig och "framåt" trädgårdsmästare med speciellt intresse för fruktodling. Han "drog upp" vildstammar genom sådd av fruktkärnor och införskaffade ymp- och occulagematerial från plantskolor eller från olika trädgårdar.

Idag finnes specialplantskolor för uppdragning av underlag för förädling av de olika fruktslagen (kärnfrukt och stenfruktträd) eller köps från England, där försöksstationen vid East Malling i Kent tillhandahåller förädlingsunderlag med olika egenskaper, dels för dvärg- eller spaljéträd.

Värmland har en del lokalsorter, vilket kom till synes vid uppdragning av sorterna på den tiden. Själv har jag från mitt barndomshem varit med att följa fyra kärnfruktträd och fått fram ett gott och bra sommaräpple, som jag ympat in på Marieberg. Det är ej namngivet, men kallades för Åmålsäpple. Det är mer än medelstort, vackert rödstrimmigt på solsidan, gott i smaken, löst i fruktköttet, men dålig hållbarhet. Mognar i slutet av augusti.

Vid genomgång av sortimentet av kärn- och stenfruktträd har jag, med hjälp av pomologisk förteckning kommit fram till följande (med reservation för någon benämning).

Äpple: 35 namnsäkra och 7-8 st namnosäkra. Antal ca 350 - 380 st.

1 Alexander	19 James Grieve
2 Astrakan, vit	20 Järnäpple (årsäpple)
3 Astrakan, stor klar	21 Krusenbergsäpple
4 Astrakan, röd	22 Mecklenburgs Kantäpple
5 Astrakan, Acktjärns	23 Maglemer
6 Blauschwanz - Kesäter	24 Oranie
7 Boiken	25 Peasgoods Nonesuch
8 Bullerhus (Bürgerherrn- apfel = Borgherreäpple)	26 Ribston
9 Celine (Cellini)	27 Ringstad
10 Charlamovsky	28 Risäter, Risäterskalvill
11 Citronäpple (melonäpple)	29 Signe Tillich
12 Cox Pomona	30 Sävstaholm
13 Gravenstein (gul)	31 Transparente blanche
14 Gravenstein (röd)	32 Wealthy
15 Grågylling (Grågyllen)	33+34 Åkerö, gul och röd (Åkeräpp- let har 6-8 färgnyanser, på Marieberg fanns 6 nyanser

16 Gul Richard	35 Värmlandsparadisäpple
17 Husmoder	(syn. Kisteruds äpple)
18 Höstparmän	beskrivet 1905 av Arnman och kallades då Trantorpsarmän.

Ett år blev skörden 10.000 kg. Det tog tid att plocka ned all frukt och det hann bli -8 grader. De fick tina upp på träden och klarade sig med en del prickskador. Givetvis förbrukades dessa först. En del gjordes must av.

Efter igenfyllandet av gamla ankdammen planterades ett antal nya sorter. På 1950-talet omympades en del äldre träd medelst s k pigg- ympning. Man sticker in ympen i ett hack mellan barken och veden som gjordes med ett specialtillverkat stämjärn, med gott resultat.

Idag, september 1985, odlas i Sverige omkring 200 sorter äpplen enligt Görel Kristina Näslunds "Äppelboken".

På 1950- och början av 60-talet planerades att anlägga en fruktträd- gård väster om Ålkärr. Där är nu ett bostadsområde sedan kommunen tillhandlat sig marken.

Päron: (+ 5-6 okända)

1 Allmän höstbergamott	9 Esperens Herrepäron
2 Bergamott - sommar	10 Gräpäron
3 Augustipäron	11 Gränna rödpäron
4 Bonne Louise d'Avranches	12 Göteborgs diamantpäron
5 Clara Frijs	13 Herzogin, Elsa (spaljé)
6 Conference (spaljé)	14 Hovstapäron, ca ett 20-tal träd och en del namnosäkra
7 Dayenne du Comice (spaljé)	
8 Dayenne de Juillet (julipäron)	

Plommon:

1 Allmänt gulplommon	5 R. Cl d'Althanns
2 Experimentalfältets sviskon	6 (Le) Tsar (=Czar)
3 Grön Reine Claude	7 Queen Victoria
4 Reine Claude d'Oullins (Renklo)	

På 50-talet planterades ett 20-tal plommonträd på ett uppfyllt område, men dess låga läge var för fuktigt för dem. Det är nu endast några få kvar. Ett sortiment av 400 fruktträd uppnåddes ej.

Körsbär:

Klarbär

Skuggmorell

Kelleris morell

Bigarråer: Odlades ej då de vill ha varmare klimat än vad Värmland erbjuder.

Allt som allt rörde det som om ett antal av mellan 350 - 380 fruktträd och några spaljéträd, päron och vinrankor (frilands).

Bärbuskar

Några 100-tal bärbuskar såsom hallon, krusbär, röda och svarta vinbär fanns också. Jordgubbar ca 10.000 plantor. Frilandsgurkor odlades och nedsaltades i tunnor som rymde 195 liter, s k sirapsfat. Sommarklimatet bestämde tillgången och antal tunnor. Som bäst var det 20-22 tunnor. Varje vecka levererades saltgurka till "köket". Vi var självförsörjande på grönsaker och rotfrukter. Tidig potatis odlades något. I övrigt odlade "jordbruket" för en del av vinterbehovet. I några år, innan byggnationen lade beslag på marken, odlades t o m sparris och pepparrot. Under krigsåren på 40-talet odlades på den s k Blombergslyckan även bruna bönor som räckte till ett par "utspisningar". Som kuriositet kan nämnas att jordgubbar odlades i kruka i växthusen några vintrar. De flesta köksväxter odlades, men genom rationalisering och minskad terapiverksamhet lades köksväxtodlingen ned hösten 1964. Försäljning till personal, som förekommit hade upphört på 50-talet.

Köksväxterna

Under andra världskriget var försörjningsläget pressande, vilket gjorde att köksväxtodlingen sattes på hårda prov. Odlingsytorna måste utökas. De normala 5-6 har i köksträdgård utnyttjades samt av Ålkärnsområdet, ca 2 har, Blombergslyckan ca 2,8 har och Kyrkogårdsgärdet ca 1,4 har.

Detta att tonvis med vitkål, morötter och andra rotfrukter odlades dessa år, måste en hel del av dessa "stukas", vilket innebar att en "ränna" 5 m x 1,5 m x 0,3 m fick grävas ute på gårderna, täckas med halm och jord och hemsnickrade plåttak. Dessa stukor måste passas med luftning resp täckning vid tö eller stark kyla. Då det blev utrymme i källaren togs stukorna in successivt. Ett bra sätt för vitkål, även om det fordrade något mer efterarbete vid vårbruket, var att dra upp kålhuvudena med roten och pressa bladen hårt om "huvet" och vända det upp och ner och placera dem tätt intill varann i uppgrävda rännor. Täck på den uppgrävda lösa jorden att allt blev täckt upp till den kvarvarande rottofsen. När frosten gått ned ca 1 dm täcktes med löv. Då man tog upp denna kål, som fick ligga längst på eftervintern, var alla gröna bladen nedruttna, att då man drog eller tog upp huvudena, var dessa rena och nästan vita och tarvade litet "puts". Vid detta tillvägagångssätt, blev mera efterarbete, men man slapp all tillsyn vintertid.

Kål och en stor del av rotfrukterna gick mycket bra att "stuka" och var särskilt vid stor fruktskörd nödvändigt, ty frukten måste lagras svalt och i specialbyggda fruktrum, men vi hade endast tillgång till mörk stenkällare. På hösten i 8-10 grader, vintertid 2-5 grader.

Vi började på 40-talet odla paprika, men den slog inte igenom då. Sparris odlades, men lades ned då C-manspaviljongen byggdes. Av mera udda rotfrukter odlades svartrötter = scorzonera speciellt för diabetiker. Pepparrotsodlingen lades ned då specialodlare kunde erbjuda varan till billigt pris och förbrukningen minskade.

Växthusens historia

Efter denna lilla resumé över park och trädgård bör man väl nämna något om växthusens historia. Icke minst ur den synpunkten att en del uttalanden angående växthusens ålder, utrustning m m tarvar en del tillrättalägganden. (Tjänstememorial nr 16/81 Bil 4, 18 nov.-81 Dnr 431/81).

Enligt karta från 1891 är det s k gurkhuset uppfört och inritat redan då. Varmhuset tillbyggdes enligt trädgårdsmästare Hallberg 1923, då även stora huset (senare benämnt vinhuset) tillkom. 1935 planterades 6 "vinstockar" som fullväxta årligen gav ca 150 kg/år i snitt. Därav namnet på huset. Dessutom ett s k kallkast utan värme. Det försågs senare med värme. Dessa enheter låg skilda med separata värmekällor. Enligt utsago av en anställd 1918 var gurkhuset försett med s k "kanaleldning" innan det blev sammanbyggt med varmhuset.

Då trädgårdsmästare Sven Nyberg 1927 tillträdde tjänsten som trädgårdsmästare fick han möjlighet (pengar) att bygga ett förbindelsehus och pannrum och fick de tre enheterna i samma komplex. Vid det tillfället installerades en specialpanna kombinerad ång- och värme-panna för att ge ångvärme till 1/3 av bänkgården. Detta kallades för Sigmasystem. Då eldades pannan upp till ångtryck och ångan släpptes ut i bänkarna där ångan fördelades genom trätuber två tim/dag. Detta hus byggdes 1930. 1935 då undertecknad tillträdde hade detta "Sigma-system" börjat "tjäna ut" och jag fick i uppdrag att modernisera värmekällan och eventuellt bygga ett tomathus. Förutsättningen var att jag använde mig av befintliga rör och ev annat användbart material. Det fick ej heta nybygge utan reparation av "kast". Den s k kallkassen 14 m lång, bilades av jäms efter marken. Ena väggens 14 m långa avhuggna mur fick fungera som "underlag" för "reparation" bygge. Nuvarande tomathuset.

Efter kostnadsberäkningar några gånger fick jag besked att få ned summan under 2.000 kr. Då kunde Kungl. Dir. besluta om det. I annat fall måste det gå till Kungl. Med-styrelsen. Alltnog så blev det ett "tomathus" med 4"-rör fördelade efter jordytan. Två plantrader på var sida. Förutsättningen var att man skulle kunna bearbeta jorden i huset med jordfräs. Sprinklersystem inmonterades för luftfuktighet och bevattning. Luftningen utfördes i tak och sidor med ett enkelt handgrepp.

Rör av mindre dimensioner tillkom sedan. De böjda glasen som VVS-konsulten tagit till intäckt för åldersbestämning av huset är långt ifrån adekvat. Men det är en annan historia, som Kipling sa. De offererades dock från Glava glasbruk till 50 öre per styck 1938. De sista utfördes i plast och blev ej så dyra. Endast detta torde utesluta allt tal om 1800-tal. Huset besöktes av många trädgårdsmästare och gavs betyget "ett av de modernaste i Värmland". Det som var sant för 50 år sedan är idag dikt och historia.

Då "stora huset" byggdes om 1951 skulle det ske under samma förutsättningar. Murarna 1.20 m höga nedbilades till 0.50 m. Östra tegelstensgaveln nedtogs och ersattes med glas. Likaså försågs huset med "ståndfönster".

En rätt lustig episod har anknytning till detta bygge. - En juldagsmorgon vid Lundsbergs kyrka, där min fru och jag övervarit julottan, träffade vi Kungl. Medicinalstyrelsens byggnadsinspektör Lauritzen, som också var där för "ottebesök". Han frågade då hur det gick med växthusbygget. Jag svarade att vi ej fått några pengar. Då han besökte sjukhuset något år senare och vi var på "syn" i växthusen säger han helt plötsligt "jaha ja, det blev ju bra det här huset som vi beslöt om pengar vid julottan vid Lundsbergs kyrka". Ibland gick det fort, utan långa och många skrivelser.

I detta hus finns i södra muren uttag för ett vinkelhus som planerats att byggas i framtiden.

Från 1935 och framåt utbyttes alla träbord, utom i gurk- och tomat- hus med cementplattor 50x50 cm x 25 mm i 30 mm vinkeljärn, nya vattenbassänger med pumpar för underbevattning som i stort gjorde att man slapp från den manuella bevattningen med kannor. Luftningen utfördes genom luftfönster i tak och sidor med handtag placerade på lämpliga platser. Värmen i husen utökades med mindre rördimensioner. Sigmasystemet i bänkgården utbyttes mot varmvatten i rör i jord och luft och kunde regleras till varje bänksträcka medelst kranssystem. Så reglerades även värmen till växthusen genom 4" slussventiler med rattar. Automatiken kunde vi genomföra så långt den då utvecklats och följa med utvecklingen på växthus- och bänkgårdsområdet "portionsvis" på löpande räkning. Ja, omläggningen av rörsystemet i bänkgården fick vi medel till från Kungl. Med.styrelsen. Därmed var gödselbänkarnas epok slut.

Alla dessa förbättringar och byggnationer utfördes i egen regi med hjälp av sjukhusets maskin- och verkstadsavdelningar. Ritningar och kostnadsberäkningar fick undertecknad stå för. Det var trots allt inte så byråkratiskt som på senare tid. - Men allting centraliseras och vad växthusanläggningen på Marieberg angår torde man kunna säga "sit transit gloria mundi".

Innan festsalen var byggd användes "arbetsrummet" där bänkfönster lagades och målades, till danslokal. Enligt min sagesman efter löfte av trädgårdsmästare Hallberg.

Det var lätt att få hjälp med att på lördagen bära ut alla fönster och annat. Men då allt skulle in på söndasmorgonen var alla som dagen innan högtidligt lovat att hjälpa till med inbärning som bortblåsta, varför "trädgårdsdrängarna", som de trädgårdsanställda då titulerades enligt den ekonomiska staten, fick hjälpa till.

Det var alltid två som hade sk trädgårdsvakt på söndagar och helgdagar på den tiden, ej sommartid. Lördagsledigt var ett okänt begrepp. Det blev då efter dessa danskvällar ett mindre angenämt extraarbete på söndagsförmiddagarna, efter det ordinarie jourtjänstarbetet.

Vintertid förekom alltid av- och påtäckning av träluckor på växthusen för att hålla värmen så konstant som möjligt även nattetid. Därtill måste det vara två man, en på var sida för att köra upp täckluckorna till "nocken".

Trädgårdens personal

Mariebergs trädgård har icke enbart varit plantskola och skolningsplats för träd, buskar, perenna, annuella och krukväxter. Många ungdomar från de fyra nordiska länderna samt Tyskland och Holland har praktiserat där. Ca 200 fast anställda och praktikanter har jag haft nöjet att samarbeta med. Många är nu kyrkogårdsföreståndare, affärsföreståndare, en är föreståndare för Linné-trädgården i Uppsala, några är trädgårdsmästare vid mentalsjukhus. En boende i Flensburg är Västtysklands inspektör i de nordiska länderna. Han skall övervaka att alla de gravar där tyska soldater från andra världskriget är begravda sköts ordentligt av berörda myndigheter. Han har hälsat på här och vitsordat att han haft nytta och lärdom och glädje av sin tid på Marieberg.

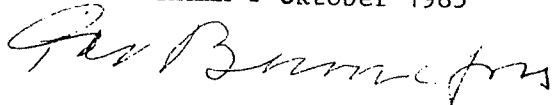
Ja, många är de som låtit höra av sig. Det är glädjande, dels att det gått dem väl i yrket och dels att de ansett sig haft nytta av praktiken vid Mariebergs trädgård och att de hälsat på och berättat om sin fortsatta utbildning och uppnådda positioner.

Terapiarbetet i trädgården var mycket populärt och många är de patienter som utfört ett mycket förnämligt och värdefullt arbete.

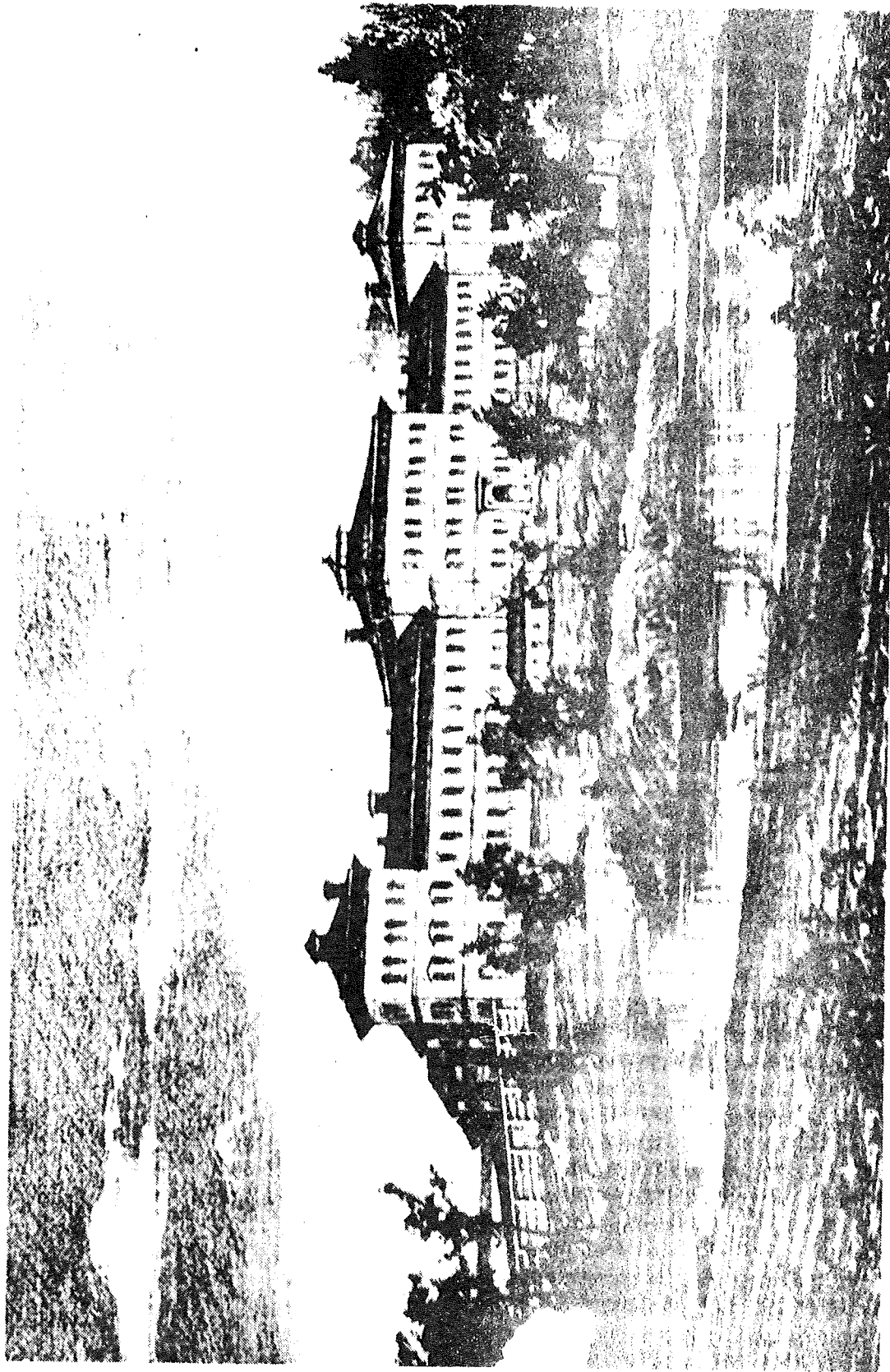
Ett glatt och vackert minne från min 40-årsdag kan jag ej låta bli att återge. Jag hade en patient som skötte en del vattning och andra sysslor i bänkgården och varit i trädgården i flera år. Han var alldeles tystlåten. Vid min fråga till uppsyningsman varför han aldrig sade något, fick jag till svar: "Får Du honom att säga något gör Du det bra". När jag gick förbi bänkgården (jag hade bjudit personal och patienter i trädgården på kaffe men denne man hade ej kommit in) kom han fram till mig med en ny blank enkrona i "nypan", håller fram den till mig och säger: "Jag har hört att trädgårdsmästaren fyller 40 år idag så jag vill lämna den här". Punkt och slut. Jag bad honom gå med in och få kaffe, han bara skakade på huvudet. Detta var allt jag hörde honom säga på den tid han var i trädgården. Förstå min häpnad. Hans krona har fått hål med blågult band och hänger på synlig plats. Värdet av denna krona och upplevelse går utöver 30-årsmedalj med ceremoni.

De goda och duktiga medarbetarna jag hade gör att jag kan se tillbaka med tillfredsställelse på en tid med positiv utveckling av Mariebergs trädgård.

Kristinehamn i oktober 1985



Per Brunefors
Trädgårdsmästare vid Marieberg 1935-70



KRISTINEHAMNS HOSPITAL

Vy från nordost. omkring 1887



KRISTINEHAMNS HOSPITAL

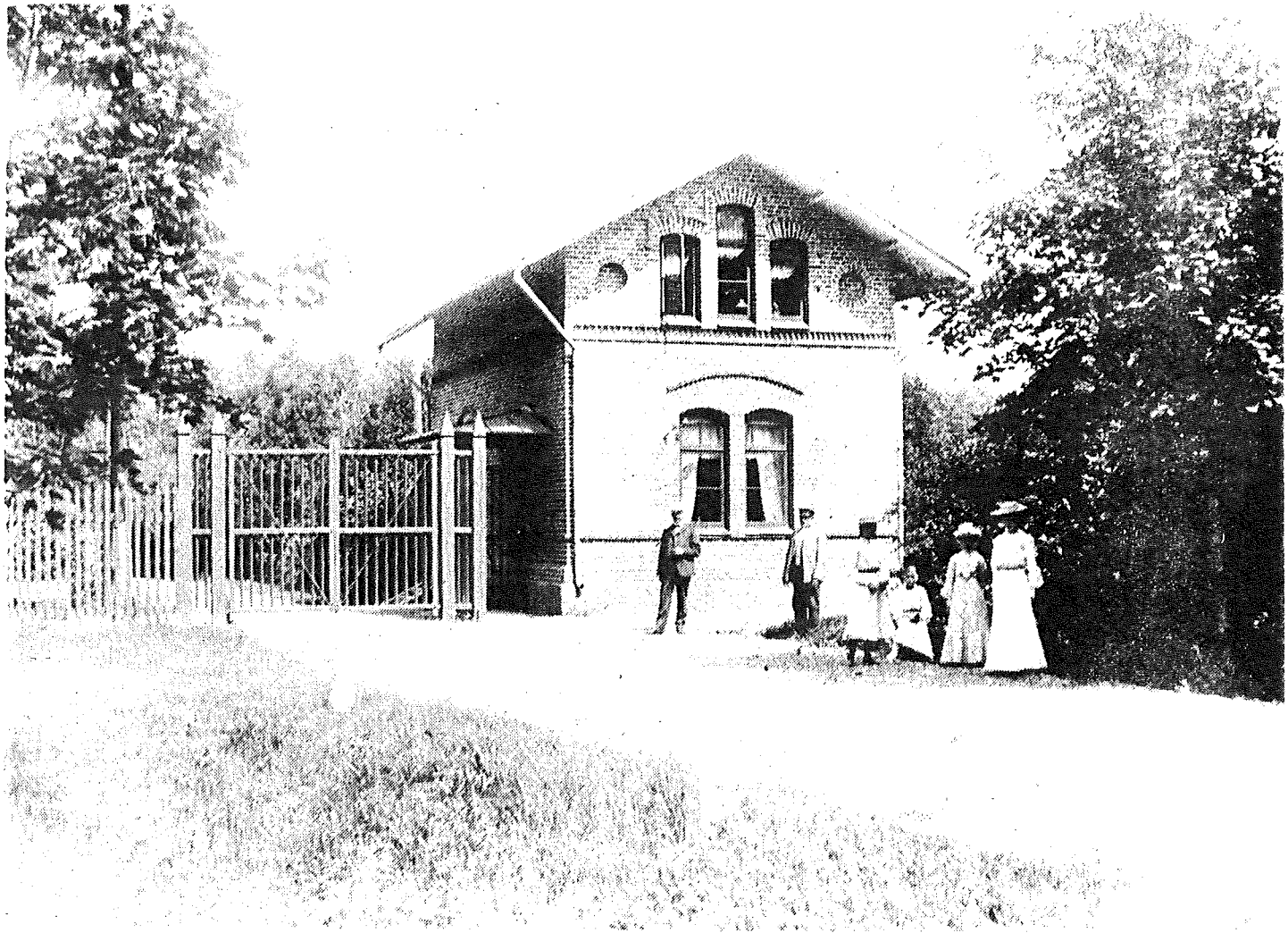
Sjukhusparken.

I björkdungen i fonden ligger Administrationen i huset



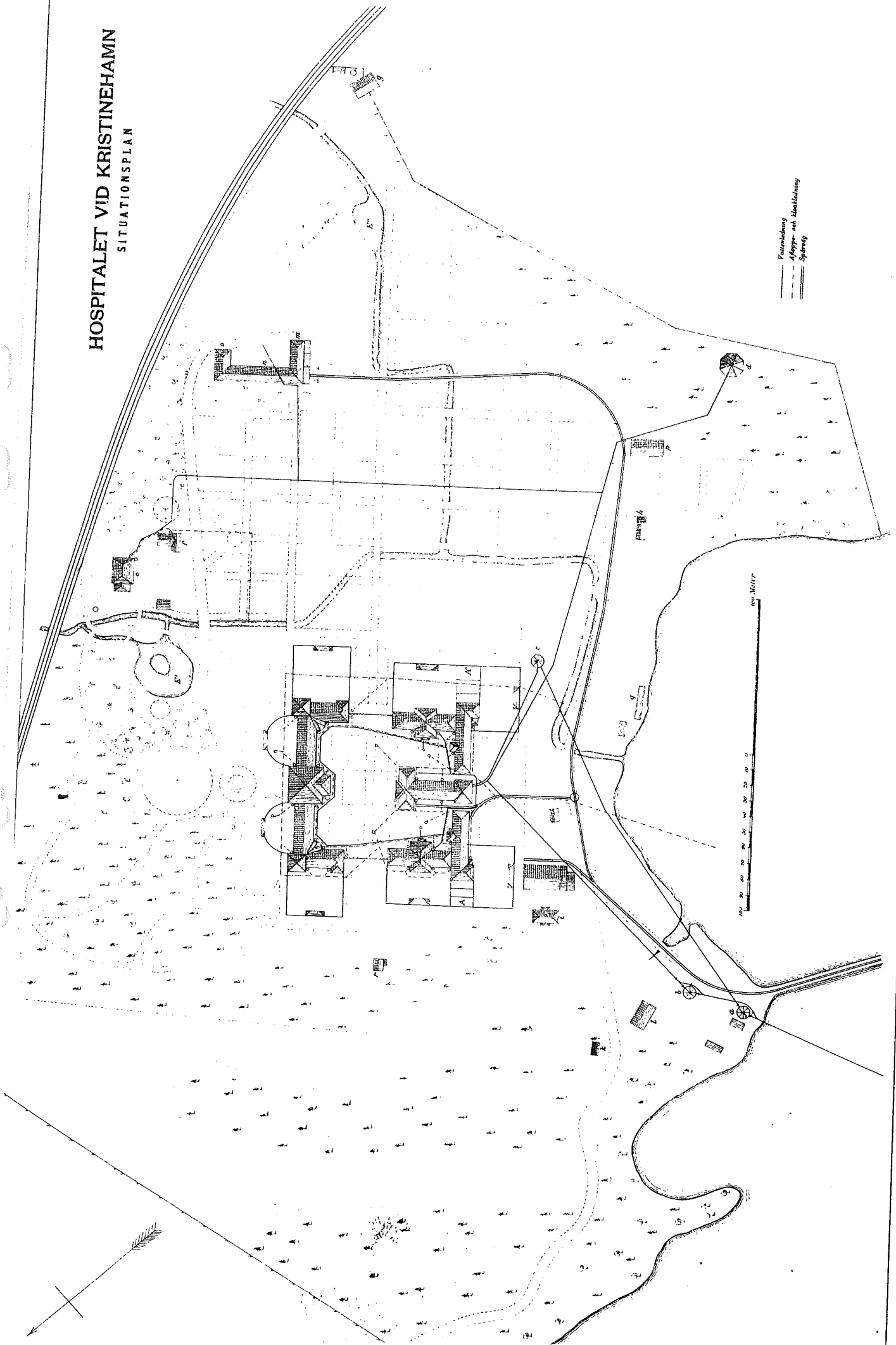
KRISTINEHAMNS HOSPITAL. 1904.

från väster.



Portvaktstugan.

HOSPITALET VID KRISTINEHAMN SITUATIONSPLAN



Fæstebælgning
Afkøper- og Beskædnings
Spurvej

100 Meter

