

Miljökonsekvensbeskrivning – Översiktsplan för Kristinehamns kommun



SAMRÅDSHANDLING 2017

Innehåll

1	Inledning	3
1.1	Bakgrund.....	3
1.2	Syftet med miljökonsekvensbeskrivning av en översiktsplan.....	3
2	Utgångspunkter och metod.....	4
2.1	Avgränsning	4
2.2	Metod och bedömning.....	4
3	Bedömningsgrunder	6
3.1	Visionsarbete och översiktsplanens inriktningsmål och strategier	6
3.2	Nationella miljökvalitetsmål	6
3.3	Riksdagens miljömål.....	7
3.4	Miljökvalitetsnormer	7
4	Alternativ.....	10
4.1	Nollalternativet	10
4.2	Planförslaget.....	10
5	Konsekvenser av planförslaget – betydande miljöpåverkan	12
5.1	Hamnutveckling.....	12
5.2	Vatten- och avloppsutveckling	12
5.3	Klimatanpassning.....	13
5.4	Verksamhetsområden	13
5.5	Grön infrastruktur.....	14
5.6	Landsbygdsutveckling, i strandnära läge.....	15
5.7	Vindkraft.....	15
5.8	Ny infrastruktur	16
6	Konsekvenser av planförslaget utifrån miljömålen	18
6.1	Begränsad klimatpåverkan	18
6.2	Frisk luft.....	18
6.3	Bara naturlig försurning.....	19
6.4	Skyddande ozonskikt.....	20
6.5	Säker strålmiljö	21
6.6	Ingen övergödning	21
6.7	Levande sjöar och vattendrag	22
6.8	Grundvatten av god kvalitet.....	22
6.9	Myllrande våtmarker	23
6.10	Levande skogar.....	23
6.11	Ett rikt odlingslandskap.....	24
6.12	God bebyggd miljö.....	24
6.13	Ett rikt växt- och djurliv.....	25
7	Konsekvenser av planförslaget utifrån miljökvalitetsnormerna.....	27
7.1	Miljökvalitetsnormer för utomhusluft	27
7.2	Miljökvalitetsnormer för sjöar och vattendrag.....	28
8	Samlad bedömning/ icke teknisk sammanfattning.....	29
9	Källförteckning	31

I Inledning

Den här miljökonsekvensbeskrivningen (MKB) tillhör Kristinehamns kommuns översiktsplan. Den följer också med i processen med att ta fram översiktsplanen och samråds parallellt med översiktsplanen.

1.1 Bakgrund

En översiktsplan anger kommunens syn på hur den fysiska miljön långsiktigt ska utvecklas. Den ger därmed också förutsättningar eller vägledning för beslut om hur mark- och vattenområden ska användas och hur den byggda miljön ska användas, utvecklas och bevaras.

Enligt bestämmelser i miljöbalken (6 kap.11-12§) och förordningen om miljökonsekvensbeskrivningar (4§) ska kommunen göra en miljöbedömning av översiktsplanen, om dess genomförande kan antas medföra en betydande miljöpåverkan.

Inom ramen för miljöbedömning av översiktsplanen ska kommunen upprätta en miljökonsekvensbeskrivning där den betydande miljöpåverkan som planens eller programmets genomförande kan antas medföra identifieras, beskrivs och bedöms.

1.2 Syftet med miljökonsekvensbeskrivning av en översiktsplan

Syftet med en miljökonsekvensbeskrivning är att integrera miljöaspekter i planen så att en hållbar utveckling främjas (6 kap.11§ miljöbalken). Vad som är ”betydande miljöpåverkan” ska identifieras, beskrivas och bedömas utifrån översiktsplanens ställningstaganden och utifrån förordningen om miljökonsekvenser.

Miljökonsekvensbeskrivning ska enligt miljöbalken (6kap.13§) innehålla de uppgifter som är rimliga med hänsyn till:

- bedömningsmetoder och aktuell kunskap
- planens innehåll och detaljeringsgrad
- allmänhetens intresse
- att vissa frågor kan bedömas bättre i samband med prövningen av andra planer eller i tillståndsprövningen av verksamheter eller åtgärder

2 Utgångspunkter och metod

I detta avsnitt behandlas vilka utgångspunkterna för MKB:n är och vilken metod vi har valt att använda för att arbeta parallellt med översiktsplanen.

2.1 Avgränsning

Översiktsplanen är övergripande och ligger på en strategisk snarare än på en detaljerad nivå. Denna MKB kommer därför att försöka identifiera de viktigaste strategiska miljöfrågorna som bedöms vara av störst betydelse dels för planens genomförande dels för allmänhetens intressen, samt hur planens inriktning kan bidra till att de nationella miljömålen i miljöbalken kan nås.

Tidsmässig och geografisk avgränsning

Översiktsplanen (ÖP) har en tidshorisont på ett par decennier. Även om översiktsplanen enligt plan- och bygglagen skall aktualitetsprövas varje mandatperiod är den nuvarande ÖP:n antagen 2006 och därefter först behandlad av kommunfullmäktige 2014 då beslutet om revidering fattades.

Geografiskt omfattar miljökonsekvensbeskrivningen hela Kristinehamns kommun, tätorterna inkluderade (Kristinehamn, Ölme, Björneborg, Bäckhammar och Nybble).

Konsekvensbeskrivningen bedömer påverkan vid ett genomförande av översiktsplanens intentioner.

Identifiering av miljöpåverkan

Avgränsningen av de nyckelfrågor som bedöms viktiga att belysa i konsekvensbeskrivningen har utgått från översiktsplanens syfte och inriktning, miljöbalkens och plan- och bygglagens krav samt länsstyrelsens synpunkter.

Efter avgränsningssamrådet mellan länsstyrelsen och kommunen avgränsades översiktsplanens huvudsakliga miljöpåverkan till att vara inom följande huvudområden:

- Hamnen
- Vatten- och avloppsutbyggnad/utredning
- Klimatanpassning
- Verksamhetsområden
- Grön infrastruktur
- LIS-områden
- Vindkraft
- Ny infrastruktur (järnvägsreservatet)

2.2 Metod och bedömning

Planens miljöpåverkan beskrivs nedan. Miljökonsekvensbeskrivningen redogör för bedömningen av miljöpåverkan av planens syfte, generella och områdesspecifika ställningstaganden inom de områden som identifierats. Konsekvenserna av planens ställningstaganden kommer att bedömas och redovisas i text under kapitel 5. Där hanteras de frågor som förväntas innebära

betydande miljöpåverkan och är uppbyggt kring begreppen påverkan, effekt, konsekvens och åtgärd för att skapa struktur på bedömningarna.

- **Förutsättningar** är det fysiska intrång som planens ställningstaganden medför.
- **Effekt** är den förändring i miljön som påverkan medför, exempelvis förlust av ett skogsområde, buller eller föroreningar i luften.
- **Konsekvensen** är en värdering av de effekter som uppkommer för allmänna och enskilda intressen, människors hälsa eller biologisk mångfald.
- **Åtgärder** vidtas för att undvika eller för att minimera negativa konsekvenser.

Kapitel 6 innehåller analys kring hur de nationella miljömålen påverkas av planen och kapitel 7 hanterar planens påverkan gentemot miljö kvalitetsnormerna.

- **Trend** är kort om miljömålet och inriktningen på målarbete i vid mening.
- **Effekt** är en bedömning i vilken riktning översiktsplanen påverkar miljömålet.
- **Konsekvensen** är en värdering av de effekter på miljömålet som uppkommer enligt översiktsplanens inriktning.
- **Åtgärder** vidtas för att undvika eller för att minimera negativa konsekvenser.

3 Bedömningsgrunder

3.1 Visionsarbete och översiktsplanens inriktningsmål och strategier

Översiktsplanen förhåller sig till bland annat Kristinehamns kommuns vision. Visionen sträcker sig fram till år 2030 och lyder ”Kristinehamn, den vänliga och nyskapande skärgårdskommunen”. Som en del av visionen ingår ett antal prioriterade områden där vardagslivet är ett av dem, där boende, fritid, kultur och miljö är viktiga delar att prioritera. Utöver detta är tanken att de horisontella perspektiven ekologisk, ekonomisk och social hållbarhet, inkludering, jämställdhet, tillgänglighet och trygghet ska genomsyra arbetet med att uppnå visionen och en hållbar utveckling. Baserat på bland annat kommunens vision och ett antal andra styrdokument med relevans för den fysiska planeringen utkristalliserades översiktsplanens inriktningsmål:

- Attraktiva livsmiljöer och ett välfungerande vardagsliv för alla
- Regionförstoring, kommunikationer och transporter
- Hållbar och klimatanpassad samhällsplanering
- En stärkt identitet
- God planberedskap för verksamheter

En av inriktningarna är ”Hållbar och klimatanpassad samhällsplanering” och med det menar vi att fysisk planering kan användas som ett redskap för en hållbar utveckling, genom att ta oss i riktning mot ett ekologiskt, ekonomiskt, socialt och kulturellt hållbart Kristinehamn.

3.2 Nationella miljö kvalitetsmål

Det övergripande målet, regeringens så kallade generationsmål, för den nationella miljöpolitiken är att till nästa generation lämna över ett samhälle där de stora miljöproblemen är lösta, utan att orsaka ökade miljö- och hälsoproblem utanför Sveriges gränser. Generationsmålet innebär att förutsättningarna för att lösa miljöproblemen ska nås inom en generation. Miljöpolitiken ska fokusera på att:

- Ekosystemen har återhämtat sig, eller är på väg att återhämta sig, och deras förmåga att långsiktigt generera ekosystemtjänster är säkrad.
- Den biologiska mångfalden och natur- och kulturmiljön bevaras, främjas och nyttjas hållbart.
- Människors hälsa utsätts för minimal negativ miljöpåverkan samtidigt som miljöns positiva inverkan på människors hälsa främjas.
- Kretsloppen är resurseffektiva och så långt som möjligt fria från farliga ämnen.
- En god hushållning sker med naturresurserna.
- Andelen förnybar energi ökar och att energianvändningen är effektiv med minimal påverkan på miljön.
- Konsumtionsmönstren av varor och tjänster orsakar så små miljö- och hälsoproblem som möjligt.

3.3 Riksdagens miljömål

Riksdagen har antagit 16 miljömål som beskriver mål mot den kvalitet och det tillstånd för Sveriges miljö, natur- och kulturreсурser som på lång sikt ger *ekologisk* hållbarhet. Dessa är:

1. Begränsad klimatpåverkan
2. Frisk luft
3. Bara naturlig försurning
4. Giftfri miljö
5. Skyddande ozonskikt
6. Säker strålmiljö
7. Ingen övergödning
8. Levande sjöar och vattendrag
9. Grundvatten av god kvalitet
10. Hav i balans samt levande kust och skärgård
11. Myllrande våtmarker
12. Levande skogar
13. Ett rikt odlingslandskap
14. Storslagen fjällmiljö
15. God bebyggd miljö
16. Ett rikt växt- och djurliv

Av dessa är målen om Hav och Fjäll inte relevanta för Kristinehamn.

3.4 Miljökvalitetsnormer

Miljökvalitetsnormer finns i 5:e kapitlet i miljöbalken och är ett styrmedel i det svenska miljöarbetet. En miljönorm anger den lägsta godtagbara miljö kvaliteten för miljön eller människor. Enligt 2 kapitlet i plan- och bygglagen ska planläggning inte medverka till att miljö kvalitetsnormer överträds och myndigheter, och kommuner ska iaktta normerna både vid planering, tillståndsprövningar, godkännande och anmälningsärenden, för föreskrifter och vid tillsyn.

Miljökvalitetsnormer för utomhusluft

Miljökvalitetsnormerna syftar till att skydda människors hälsa och miljön samt att uppfylla krav som ställs av EU. I luftkvalitetsförordning (2010:477) finns miljö kvalitetsnormer för luft. Det finns normer för kvävedioxid/kväveoxider, partiklar (PM10/PM2,5), marknära ozon, bensen, kolmonoxid, arsenik, kadmium, nickel och bens(a)pyren. De flesta normerna är så kallade gränsvärdesnormer som ska följas, medan några är så kallade målsättningsnormer som ska eftersträvas.

Miljö- och stadsbyggnadsförvaltningen ansvarar för övervakning av luftmiljön och genomför mätningar av luftkvaliteten.

Miljökvalitetsnormer för omgivningsbuller samt riktvärden för buller

Naturvårdsverkets tolkning av regeringens förordning om omgivningsbuller är att normen omfattar de största kommunerna (mer än 100 000 invånare) och då omgivningsbuller från alla vägar, järnvägar, flygplatser och tillståndspliktiga hamnar. Dessutom omfattas vissa utpekade industrigrenar under industriutsläppsförordningen. Därutöver omfattar miljökvalitetsnormen omgivningsbuller från större vägar, järnvägar och flygplatser i hela Sverige. Miljökvalitetsnormen för omgivningsbuller är en slags målsättningsnorm: ”*det ska eftersträvas att omgivningsbuller inte medför skadliga effekter på människors hälsa*”. Normen följs när strävan är att undvika skadliga effekter på människors hälsa av omgivningsbuller.

Kristinehamns kommun, med sina 24000 invånare, behöver därför inte direkt tillämpa normen. Här tillämpas istället riktvärden som styrs bl.a. av de allmänna hänsynsreglerna i miljöbalken och reglerna om egenkontroll, tillsyn och prövning. Utöver detta finns Förordning (2015:216) om trafikbuller vid bostadsbyggnader, som tillämpas vid bostadsbyggande.

Miljökvalitetsnormer för sjöar och vattendrag

Vattenvården i Sverige och övriga EU-länder ska genom ny lagstiftning och nya arbetssätt ge en bättre vattenmiljö. EG:s ramdirektiv för vatten, vattendirektivet, trädde i kraft år 2000 och är för några år sedan införlivat i svensk lagstiftning. Förvaltningen av vatten förväntas nu ske med utgångspunkt från naturliga processer och gränser för vattnets flöde inom de olika avrinningsområdena. Målet är en god ekologisk status för samtliga ytvattenförekomster i kommunen senast år 2027 och god kemisk status år 2015. För grundvatten är målet god kvantitativ status och god kemisk status år 2015 för grundvatten. Arbetet med målen och dess uppfyllelse är en ständigt pågående process.

MKN för vatten

Vattendrag: Kvalitetskrav kemisk status

--- God kemisk ytvattenstatus

Vattendrag: Kvalitetskrav ekologisk status/potential

— God ekologisk status

— God ekologisk status 2021

— God ekologisk status 2027

Sjöar: Kvalitetskrav kemisk status

▨ God kemisk ytvattenstatus

Sjöar: Kvalitetskrav ekologisk status/potential

— God ekologisk status

— God ekologisk status 2021

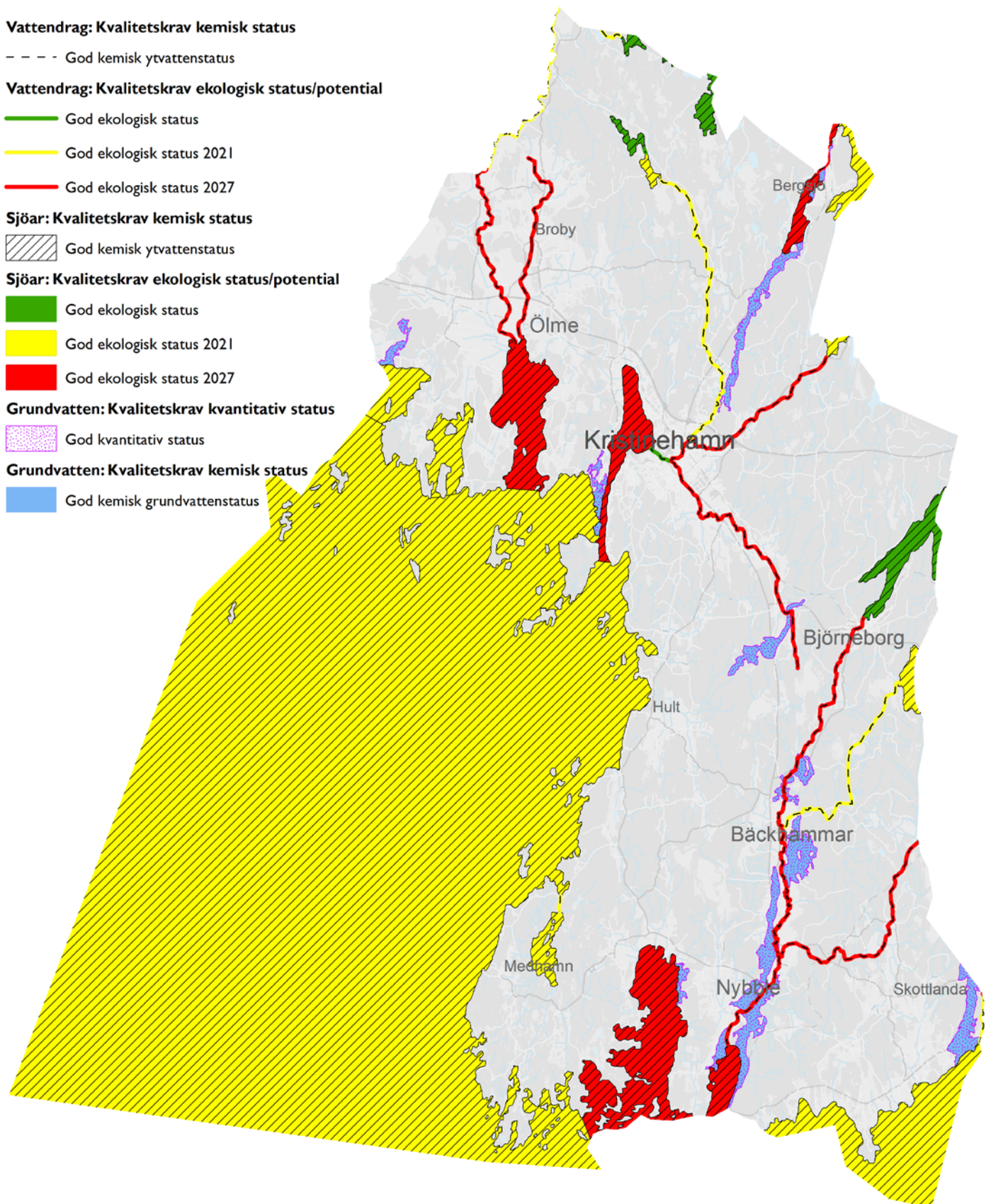
— God ekologisk status 2027

Grundvatten: Kvalitetskrav kvantitativ status

▨ God kvantitativ status

Grundvatten: Kvalitetskrav kemisk status

— God kemisk grundvattenstatus



4 Alternativ

Enligt miljöbalken ska rimliga alternativ med hänsyn till planens syfte och geografiska räckvidd identifieras, beskrivas och bedömas. Med rimliga alternativ menas olika alternativa sätt att uppnå målen med planen eller programmet. De alternativ som beskrivs i miljökonsekvensbeskrivningen är nollalternativet som motsvaras av nuläget och jämförs med planförslaget som alternativ.

4.1 Nollalternativet

Nollalternativet innebär att kommunen inte genomför övergripande markplanering under motsvarande tid som ÖP:s planförslag sträcker sig till, dvs. fram till år 2030. Nuvarande översiktsplan som antogs 2006 fortsätter då att gälla som planeringsunderlag tillsammans med den fördjupning av översiktsplanen (FÖP för Vålösundet Östra) som finns och det tematiska tillägget för vindkraft.

Nollalternativet innebär att kommunens utveckling delvis saknar inriktning inom, men framförallt utanför tätorten Kristinehamn. På så vis blir utvecklingen mer slumpartad. Det blir svårare att främja en hållbar utveckling och exploateringen kan bli mer okontrollerad.

En framtida planering utan en uppdaterad ÖP kan även bli mer kostsam och tidskrävande för kommunen. En stor risk med detta arbetssätt är att tappa helhetsbilden i planeringen. Att se till helheten är väldigt viktigt för att kunna arbeta strategiskt och långsiktigt hållbart.

I nollalternativet ingår även den befintliga hänsyn som tas till miljö kvalitetsnormerna såsom luft, buller och vatten samt hänsyn till natur.

Nollalternativet innebär också att kommunens utveckling saknar ställningstagande om hänsyn till klimatförändringar.

4.2 Planförslaget

Planförslaget innebär att kommunen delvis bygger vidare på tidigare ställningstaganden från ÖP2006, men det finns en vidareutvecklad tanke om hur stadens utveckling ska kunna se ut fram mot 2030. Det handlar bland annat om att det finns nya tankar för delar som inte var med innan nedläggningen av regementsområdet A9. I det nya planförslaget inryms även utvecklingen av bostadsområdena i Östra Vålösundet, och blir en del av Kristinehamns tätort.

Ett antal nytillkommande verksamhetsytor intill befintliga tillkommer också som ett led i framtida beredskap för planlagd verksamhetsmark. Ett markreservat i form av en tänkt eller önskad framtida sträckning av höghastighetsjärnväg mellan Oslo och Stockholm (Nobelbanan) tillkommer också i planförslaget.

I planförslaget tillkommer även ökade ytor för bebyggelse och verksamhetsområden på landsbygden i form av utpekanden av LIS-områden. I övrigt förespråkas en förtätning av befintlig bebyggelse inom tätorterna samt en planläggning för grön infrastruktur i form av rekreationsskogar och stråk. Det handlar även om planering för möjliggörande av klimatanpassning och omhändertagande av översvämningvattnen.

För tillskott av förnyelsebar energi uppdateras utpekandet av områden för vindbruk, till de områden där tillstånd för storskalig vindkraft numera finns.

Utpekandet av utvecklingsområden på landsbygden (LIS) innebär inte att det finns ett färdigt beslut, utan snarare är det ett första steg som ger ett ytterligare dispenskäl från strandskyddet. Några av utvecklingsområdena sammanfaller med befintliga fritidshusområden i omvandling. Där utgör möjligheterna till bebyggelseutveckling även att underlaget för förbättrad reningsteknik för avlopp ökar. Utpekandet vid Ölmeviken kan därför ses som en möjlighet till en förbättring av vattenkvaliteten i viken.

5 Konsekvenser av planförslaget – betydande miljöpåverkan

Översiktsplanen förväntas få konsekvenser när mer detaljerad planering tar vid. Delar av planförslagets inriktning bedöms eventuellt kunna innebära betydande miljöpåverkan. Dessa ämnesmässiga frågor och projekt presenteras nedan.

5.1 Hamnutveckling

Förutsättningar: Kristinehamns hamn, Vänerhamn står inför en möjlig framtida utveckling i kombination med ökade godsvolymer och goda omlastningsmöjligheter från såväl lastbil som tåg. Kommunen vill med planförslaget möjliggöra denna utveckling.

Effekter: Hamnutvecklingen påverkar genom ökad omlastning och ökade transporter med lastbil såväl som med tåg och fartyg.

Konsekvenser: Risk för ökad omgivningspåverkan och störningar från verksamheter i hamnen och ökade transportvolymerna samt krav på hänsyn t.ex. vid angränsande områden och planer. Dessutom krav på att tillgodose hamnen som ett riksintresse. Möjlighet till verksamhetsutveckling som kan få positiva följdverkningar och tillväxt i det lokala näringslivet kopplat till gods- och lagerhantering.

Åtgärder:

1. Karlstadvägen utpekade som transportled, som ska tåla ökade transporter.
2. Restriktivitet vid lov och planläggning för verksamheter som kan störa hamnverksamhet.
3. Beredskap för verksamhetsutveckling som kräver markanspråk.

5.2 Vatten- och avloppsutveckling

Förutsättningar: Vatten- och avloppsförsörjning är en av de mest avgörande faktorerna för hur miljön runt ett bebyggelseområde påverkas. När fritidshusområden förändras från att användas sommartid till att istället utgöra ett delårsboende oavsett årstid, innebär detta förändringar i kraven på bebyggelsen och omgivande system. Områden i pågående utveckling med behov av fördjupat kunskapsunderlag om vatten- och avloppsförsörjning är: Bråten/Skråkvik, Åsviken/Strandvik samt kuststräckan Revsand – Brattsand. Några fritidshusområden påverkas också av utpekande av LIS-områden och där kommer vatten- och avloppsfrågan att hanteras i fortsatt mer detaljerad planering.

Effekter: Ökad bebyggelse i och omkring några fritidshusområden. Mark på landsbygden som tidigare inte varit bebyggd möjliggörs för bebyggelseutveckling. VA-anordningar som försörjer bebyggelsen med vatten och tar hand om avloppsvatten i enlighet med rådande regelverk.

Konsekvenser: Möjlighet till bebyggelseutveckling i vattennära lägen ökar marknadsförutsättningar för byggande och därmed en utveckling och förnyelse av bostadsbeståndet lokalt. Dåliga befintliga enskilda avloppsanläggningar kan ersättas av bättre nya.

Åtgärder:

1. Beredskap för att följa bebyggelseutvecklingen och i framtiden VA-försörja fritidshusområden i de tre utvecklingsstråken samt föreslagna LIS-områden.

5.3 Klimatanpassning

Förutsättningar: Kristinehamn drabbades hårt av ett så kallat skyfall 2014 och kommunen har sedan dess tagit fram ett förslag till översvämningssplan som beskriver översvämningssrisker i lokalsamhället. Syftet är att klargöra vilka risker som bland annat fysisk planering har att hantera för att öka samhällets klimatanpassning. Kommunen vill med planförslaget fastslå vilka risker som fysisk planering har att hantera och hur vi riskhanterar dessa. Mark för hantering av regnmängder och översvämningssrisker för exploatering av jungfrulig mark bör säkerställas i detaljplanering. Utveckling av den befintliga bebyggelsemiljön sker på upplysta grunder med hjälp av riskanalysen i översvämningssplanen.

Effekter: Så kallade multifunktionella gröna ytor i tätorter som kan omhänderta översvämningssvatten. Klargörande av översvämningssrisker vilket lokalsamhället måste ha en beredskap för att hantera, för att minska effekten av störningar av detta slag.

Konsekvenser: Ökad kunskap om översvämningssrisker i lokalsamhället i vid mening. Ökad handlingsberedskap hos alla berörda samhällsaktörer och enskilda enligt gällande regelverk. Därmed även ökad funktionalitet i lokalsamhället. Möjlighet till ökad biologisk mångfald i multifunktionella gröna ytor.

Åtgärder:

1. Säkerställ tillgången till multifunktionella gröna ytor i tätorter genom mer detaljerad planering.
2. Arbeta kontinuerligt med riskanalys av översvämningssrisker i lokalsamhället genom ordinarie risk- och sårbarhetsanalyser (RSA).

5.4 Verksamhetsområden

Förutsättningar: Kristinehamn har goda förutsättningar till ytterligare tillväxt inom befintliga verksamhetsområden. Planförslaget redovisar dock ytterligare mark i form av utbredningsområden eftersom det är oklart om nuvarande lägen och ytornas storlek motsvarar marknadens behov. En av inriktningarna är också att ha en god planberedskap för verksamhetsmark.

Effekter: Nya, idag obebyggda, ytor kommer på sikt att övergå till tomtmark och förses med infrastruktur. Tidigare planlagd mark som pekats ut för detta ändamål används i första hand. Avsikten är att inte ianspråkta områden med höga värden för rekreation, med höga naturvärden eller områden som är viktiga för att ha hand om stora mängder vatten. Verksamheter utvecklas på mark där påverkan av eventuella störningar på omgivande områden kan begränsas med anpassade skyddszoner.

Konsekvenser: Risken för att den mänskliga hälsan påverkas finns men sannolikheten för försämrade luft och andra miljöstörningar är liten eftersom bebyggelsen i tätorterna är gles och miljöfarliga verksamheters lokalisering och utformning sker i dialog med miljömyndigheterna. Infrastruktur i form av fjärrvärme, VA etc. behöva byggas ut. Inriktning och utpekanden möjliggör för befintliga verksamheter att expandera med ytterligare markanspråk samt för nya etableringar av företag och verksamheter. Möjligheten till ytterligare

markanspråk kan vara en avgörande faktor för näringslivsutveckling och därmed arbetstillfällena.

Åtgärder:

1. Fördjupad analys kring utvecklingsbehov av markområden kommer att ske vid mer detaljerad planering.

5.5 Grön infrastruktur

Förutsättningar: Tätorterna i Kristinehamns kommun omringas av stora arealer med produktionsskog och tätortsnära rekreationsskog. Även inne i tätorten Kristinehamn finns ett stort antal kvartersskogar/små dungar som utgör viktiga platser för djur och växter och ekosystemtjänster. Utöver kvartersskogen finns ett stort antal parker i Kristinehamn som också ger välbefinnande. I samband med översiktsplanen påbörjades ett arbete med att ta fram underlag till en grönstrukturplan, för att förbättra kunskaperna om den gröna infrastrukturen i kommunen och kunna göra prioriteringar och ställningstaganden. Genom arbete med översvännings- och skyfallsfrågor har behovet av att använda en del grönområden liksom icke-hårdgjorda ytor som tillfälliga vattenlagringsytor identifierats. Längs vattendragen behövs gröna stråk för att kunna ta hand om vattenståndsförändringar, erosion i vattendragen samt föroreningar i dagvatten.

Effekter: En del av produktionsskogen reserveras som rekreationsskog genom utpekade områden i översiktsplanen. En del av skogen inne i tätorterna som ligger inom detaljplanerat område reserveras också. Detta medför effekter på själva skötseln av dessa skogar där hyggesfritt skogsbruk eller annan varsam vård med stor hänsyn till både friluftsliv samt natur- och kulturvärden är ett mål för att bevara och behålla rekreativvärdena.

En del grönområden och grönytor blir ytor för att tillfälligt kunna ta hand om översvännings- och skyfallsvatten. Kombinera vattendragens stränder och dammar för både översvänningsvatten, ekologi och rekreation, dagvatten från verksamheter, gator och torg.

Konsekvenser: Bättre förutsättningar för mänskligt välbefinnande och nyttjande av grönområden. Leder sannolikt till positiva effekter på folkhälsa och besöksnäring. Risk för ökade kostnader för skogsskötsel. Sannolikt minskade intäkter av skogsförvaltning med produktionsinriktning.

Bättre hantering av nederbördsrelaterade översvämningar ger mindre påverkan på miljö och ekonomi i lokalsamhället.

Åtgärder:

1. Utred ny finansieringsmodell för skogsförvaltning av rekreationsskogar.
2. Anpassade skötselplaner för skogs- och grönområden så som grön infrastruktur inne i tätorterna.
3. Uppföljning av arbetet med översvännings- och grönstrukturplaner samt samverkan med åtgärdsprogram för åtgärder enligt vattendirektivet.
4. Använda kunskapsunderlag från översvännings- och skyfallskartering etc. för att kartlägga och skapa lämpliga platser för överskottsvatten.

5.6 Landsbygdsutveckling i strandnära läge

Förutsättningar: Kommunen har pekat ut 19 lämpliga områden vid Vänern, Skagern, Vismen och Ullvettern för landsbygdsutveckling. Områdena möjliggör utveckling av såväl bostäder som strandanknutna verksamheter inom framförallt besöksnäring, vilka kan bidra till landsbygdsutvecklingen i enlighet med lagstiftningens intentioner.

Effekter: Genomförande av planens intentioner med byggnationer inom LIS-områdena kommer att ianspråka strandområden som idag inte är exploaterade i den nu föreslagna omfattningen. I första hand har LIS-områden pekats ut på platser där syftet är att området ska utvecklas och där viss exploatering redan finns. Därmed skonas stora delar av strandområdena utmed de aktuella sjöarna.

Konsekvenser: Möjlig landsbygdsutveckling skapar förutsättningar att bygga och utveckla bostäder och verksamheter på platser som det tidigare ej varit möjligt på. Strandnära lägen innebär ofta marknadsförutsättningar för bostads och verksamhetsutveckling och bidrar därför till en utveckling av beståndet lokalt.

Risk för ökad belastning från avlopp som gör att beredskap för att hantera frågan i kommunen behöver finnas.

Hänsyn till kända planeringsförutsättningar har tagits för varje utpekade område. Allmänheten kommer fortsatt att ha tillgång till den direkta strandlinjen i dessa områden samtidigt som strandlinjens natur bevaras.

Åtgärder:

1. Strandskyddets båda syften, allmänhetens tillträde liksom väsentlig påverkan på växt- och djurlivet har redan beaktats vid utpekandet av LIS-områdena, men dessa regleras och hanteras vidare vid planering eller lovgivning.
2. Beredskap för att hantera vatten- och avloppsfrågor när behov uppstår.

5.7 Vindkraft

Förutsättningar: Idag är samtliga vindkraftverk tillståndsgivna inom de utpekade områden för vindbruk. Kommunen bedömer att den nu tillståndsgivna vindkraften motsvarar den omfattning som är lämplig inom kommunen. Ytterligare vindkraftsparker skulle ge en för stor miljöpåverkan och därför stryks de övriga utpekade områdena som funnits med i kommunens tematiska tillägg till nuvarande översiktsplanen (TÖP). Dessa ställningstaganden hanterar den storskaliga vindkraften i första hand, enstaka gårdsverk kan i framtiden komma att prövas utanför parkområdena.

Effekter: Mark som tidigare enligt nuvarande TÖP Vindkraft möjliggjordes för vindbruk, återgår nu till framförallt skogsbruksändamål. Detta innebär att marken blir möjlig att använda för andra ändamål efter prövning. Miljöpåverkan av vindkraftsanläggningar i kommunen som helhet minskar genom borttagandet av tidigare utpekade områden.

Konsekvenser: Ingen förändring av nytta i form av producerad el. Lägre påverkan på landskapet, av störningar, på skogsbruk och på växt- och djurlivet i skogen.

Åtgärder:

1. Tidigare utpekade områden lämpliga för vindkraft tas bort ur översiktsplanen och restriktivitet i handläggning av nya förslag till vindkraftsparker införs som regel där även veto med förbud kan bli

följden. Prövning av mindre gårdsverk fortsätter enligt tidigare modell och krav i regelverk.

5.8 Ny infrastruktur

Förutsättningar: Planen rymmer framförallt större infrastruktursatsningar i form av reservat för framtida utbyggnad av järnväg och nya järnvägsanslutningar till befintlig bana. Nobelbanan är en satsning på trafiklösningar som bl.a. ska vara ett alternativ till flyget för ändmarknaderna, förutom att vara en förutsättning för kollektivtrafik som binder ihop arbetsmarknadsregionerna längs med banan. Framtagandet av markreservatet är ett samarbete med grannkommunerna österut, Karlskoga, Lekeberg och Örebro genom en så kallad möjlighetsstudie. Kommunens förslag innebär att lägga in bansträckningen som ett eget markreservat i ÖP. Avsikten är också att frågan om Nobelbanan ska hanteras i en gemensam fördjupad översiktsplan tillsammans med nämnda grannkommuner. Markreservatet ska senare kunna användas i den statliga järnvägsplaneringen.

Utöver markreservat innehåller planen ett utpekat stomnät för cykeltrafik i kommunens tätorter. Syftet är att skapa ett snabbt och gent infrastrukturnät som ger en bättre koppling mellan olika målpunkter. Stomnätet utgör ryggraden i systemet och ställer stora krav på utformning och underhåll. Utmed stomnätet ska cykeln ha prioritet och vara separerad från biltrafik och fotgängare i så stor utsträckning som möjligt. Som stöd till stomnätet för cykel är även ett kompletterande nät för cykeltrafik utpekat.

Effekter: Ett område i geografin reserveras för Nobelbanan och nya anslutningsspår som ett prioriterat intresse. Andra intressen nedprioriteras inom området. Miljöhänsyn har tagits genom lokalisering på mark i stråket intill E18. Banan läggs enligt den framtagna möjlighetsstudien i skärningar och tunnlar som minskar risken för buller och andra störningar såsom vibrationer och barriäreffekt. Hänsyn har redan tagits till områden med kända planeringsförutsättningar, för att exempelvis minimera påverkan på naturmiljöer med höga värden.

En delvis förändrad funktion av befintlig infrastruktur för biltrafik till förmån för cykeltrafik förutspås öka andelen cykelresor vilket bedöms få positiva effekter på bland annat luftkvalitet och buller i tätorterna.

Konsekvenser: Möjlighetsstudien, som ligger till grund för markreservatet, har valt sträckning efter bland annat utgångspunkten att minimera negativa miljökonsekvenser. En mer detaljerad miljökonsekvensbeskrivning kommer dock att upprättas i senare skede av planeringen.

Bättre tillgänglighet till spårbunden kollektivtrafik ger mindre bil- och flygtrafik och gynnar miljömålet begränsad klimatpåverkan. Om den föreslagna järnvägsdragningen förverkligas innebär detta att Kristinehamns tätort får förändrade planeringsförutsättningar. Med förbättrade kommunikationer till omgivande arbetsmarknader kan fler bo i Kristinehamn och samtidigt nå ett större möjligt pendlingsomland. Nyttan av en sådan satsning beskrivs inom ramen för den nyttoanalys som kommer att vara del av underlaget för den kommande fördjupade översiktsplanen om Nobelbanan. Sammanfattningsvis blir konsekvensen av den nya järnvägssträckningen starkt positiv för kommunen. Den regionala tillgängligheten för kommunens invånare ökar med hela 139 procent vilket innebär att möjligheterna att välja mellan olika arbetsplatser mer än fördubblas i jämförelse med nuläget.

Vid mer detaljerad planering av järnvägsdragningen kommer ett antal frågor att hanteras. Dessa handlar bland annat om konflikter med pågående

markanvändning samt behov av inlösen av fastigheter. I dagsläget reserverar kommunen ett antal områden där byggande av järnväg kan komma att ske. Innan valet av detaljerad sträckning är gjort, kan inte heller påverkan på enskilda fastigheter hanteras. Pågående markanvändning består därmed tills mer detaljerad planering genomförs.

En förväntad ökning av andelen cykelresor i tätorterna till följd av ny användning av infrastrukturen bedöms få positiva konsekvenser för människors hälsa.

Åtgärder:

1. Vidare analys av miljöpåverkan och störning liksom åtgärder för att klara kraven sker vid fortsatt utredning av den detaljerade sträckningen och utformningen av järnvägen.

6 Konsekvenser av planförslaget utifrån miljömålen

I detta avsnitt beskrivs konsekvenserna av översiktsplanen utifrån miljö kvalitetsmålen. Åtgärder som föreslås under respektive miljömål är ställningstaganden som är styrande vid mer detaljerad planering.

6.1 Begränsad klimatpåverkan

Trend

Koldioxidutsläppen i kommunen har sedan 1990 minskat efter, att ha ökat till i början på 2000-talet. 1990 var utsläppet 5,6 ton/invånare, 2004, 7 ton, och 2013 4,4 ton, vilket är en 20 %-ig minskning på drygt 20 år. Det nationella målet fram till 2020 är en minskning med 40 %. Det regionala målet är ”Ett klimatneutralt Värmland år 2030” enligt den regionala handlingsplanen. Detta innebär för kommunen som geografiskt område ett mål mot 3,4 ton utsläppt koldioxid per invånare 2030.

Effekt

Planens inriktning har en positiv inverkan på målet.

Konsekvenser

Markreservat för att förstärka kommunikationer och transportarbete på järnväg bidrar till minskad klimatpåverkan. Möjlig hamnutveckling skapar förutsättningar att gods från vägtrafik kan flyttas över till järnvägstrafik och sjöfart.

Utbyggt cykelvägnät, utbyggt kollektivtrafik, tågstopp tillbaka i Björneborg bidrar till att befintlig infrastruktur nyttjas effektivare av transporter med liten klimatpåverkan.

Befintlig infrastruktur används för etableringar av industri- och handelsverksamheter samt bebyggelsestrukturen förtätas vilket gör att de lokala transportbehoven till och från nya anläggningar begränsas. Detta ger även förbättrad möjlighet till ökad andel cykel- och kollektivtrafikresor inom tätorterna.

Åtgärder

Vidare åtgärder bedöms inte vara nödvändiga för att genomföra planens intentioner.

6.2 Frisk luft

Trend

Luftföroreningar är ämnen i luften som kan påverka människors hälsa eller miljön negativt. De kommer av utsläpp från vägtrafiken, uppvärmning av lokaler, småskalig vedeldning, utsläpp från industrin. Luftföroreningar transporteras även in i Sverige från omgivande länder. I Kristinehamns kommun är det luften i centralorten som påverkas mest av luftföroreningar, och då främst från trafiken.

Miljö kvalitetsmålet ”Frisk luft” säger att luften ska vara så ren att människors hälsa samt djur, växter och kulturvärden inte skadas. Det finns bindande miljö kvalitetsnormer för ett antal föroreningar, vilka inte får överskridas. Enligt mätningar utförda av miljö- och stadsbyggnadsförvaltningen överskrids inga miljö kvalitetsnormer i kommunen.

Effekt

Planens inriktning har en positiv inverkan på miljömålet

Konsekvenser

Markreservat för att förstärka kommunikationer och transportarbete på järnväg bidrar till minskad påverkan på luftkvaliteten i jämförelse med vägtransporter. Möjlig hamnutveckling skapar förutsättningar att gods från vägtrafik kan flyttas över till järnvägstrafik och sjöfart.

Utbyggt cykelvägnät, utbyggd kollektivtrafik, tågstopp tillbaka i Björneborg bidrar till att befintlig infrastruktur nyttjas effektivare av transporter med mindre luftföroreningar som följd.

Befintlig infrastruktur används för etableringar av industri- och handelsverksamheter samt bebyggelsestrukturen förtätas vilket gör att de lokala transportbehoven till och från nya anläggningar begränsas. Detta ger även förbättrad möjlighet till ökad andel cykel- och kollektivtrafikresor inom tätorterna.

Planen medför åtgärder såsom satsning på järnväg, kollektivtrafik och gång- och cykelvägar. Planen ger därigenom möjlighet till minskad påverkan av biltrafik samt möjlighet för fler anslutningar till anläggningar med lite utsläpp och förnyelsebara energikällor.

En framtida förtätning av Kristinehamns tätort kommer med största sannolikhet inte heller innebära någon ökad risk för försämrad luftkvalitet, men fortsatt hänsyn till risken för dålig luft måste hanteras i mer detaljerad planering.

Åtgärder

1. Fortsätt bevaka uppfyllelsen av miljömålet efter genomförande av förtätningsprojekt i centrala Kristinehamn.

6.3 Bara naturlig försurning

Trend

I Sverige har försurningens skadliga effekt lindrats genom en omfattande kalkningsverksamhet. Sedan slutet av 1970-talet har cirka fem miljarder kronor i statliga medel använts. I kommunen fortsätter kalkningen och uppföljningen av de viktigaste försurade sjöarna och vattendragen, genom att kommunen är medlem i Värmlands kalkningsförbund som sköter kalkningen. I kommunens energi- och klimatplan förordas fjärrvärmeanslutning och uppvärmning övergår alltmer till andra alternativ utan att använda olja som orsakar försurning.

Effekt

Planens inriktning påverkar miljömålet marginellt. Det som orsakar försurningen är utsläpp från transporter och energianläggningar. Se mål 1.

Konsekvenser

I planen förutsätts att kalkningen av försurade sjöar och vattendrag fortsätter.

Åtgärder

Kalkning sker oberoende av översiktsplanen.

6.4 Giftfri miljö

Trend

I Kristinehamns kommun finns det ca 400 identifierade områden som är förorenade. Föroreningar kan finnas i byggnader, mark och grundvatten. Föroreningarna härstammar generellt från industrier, kemtvättar, bensinstationer och liknande verksamheter vilka kan både vara pågående och nedlagda. Merparten av dessa områden är inte fullständigt undersökta.

Föroreningarna kan utgöra både en miljö- och hälsorisk varför det är viktigt att marken undersöks och eventuellt saneras inför en exploatering. Vid exempelvis boende, parker och skolor ställs högre krav på markens renhet, än om området ska användas för affärs- eller industriändamål.

Effekt

Planens inriktning påverkar miljömålet indirekt i positiv riktning.

Konsekvenser

Genomförande enligt översiktsplanens inriktning ger fortsättningsvis en analys av områden där verksamheter och bostäder kan etableras vilket innebär att eventuellt förorenade markområden undersöks och saneringsåtgärder genomförs i efterföljande mer detaljerad planering.

Åtgärder

Det behövs ytterligare åtgärder för att minska riskerna med förorenade områden. Undersökningar av markföroreningar görs systematiskt vid exploatering för att kunna bedöma behovet av åtgärd.

6.4 Skyddande ozonskikt

Trend

Utvecklingen av miljötillståndet är densamma i Värmlands län som i riket. Utsläppen av ozonnedbrytande ämnen minskar stadigt eftersom ny utrustning saknar sådana ämnen samt att äldre utrustning kasseras och tas om hand på ett sätt som gör att ozonnedbrytande ämnen förstörs och inte når ozonskiktet.

Effekt

Miljömålet berörs inte av planens inriktning.

6.5 Säker strålmiljö

Trend

Ingen förändring av strålningsintensiteten i miljön har kunnat påvisas under det senaste året i länet. Bakgrundsstrålningen är fortsatt låg och stråldoserna till allmänheten, växter och djur bedöms inte innebära något miljö- eller hälsoproblem. Även stråldoserna från enskilda verksamheter bedöms som försumbara.

Genom mer detaljerad fysisk planering och bygglovsprövning har kommunerna möjlighet att planera för minskad exponering av elektromagnetisk strålning.

Radon undersöks och åtgärdas vid behov.

Effekt

Planens inriktning påverkar inte miljömålet.

6.6 Ingen övergödning

Trend

Övergödning av sjöar och vattendrag beror i huvudsak på tillrinning från jordbruksmark, utsläpp från enskilda avlopp och vägtrafik. Hänsyn till övergödda vattenområden tas genom lämpliga vattenreningsåtgärder för bostäder, verksamheter och mark, samt beaktande av Vattenmyndighetens åtgärdsprogram för vatten vid prövning och fortsatt planering. Det finns en lokal åtgärdsplan gjord för att minska tillförseln av näringsämnen fosfor och kväve från dagvatten, vattendrag, diken etc. Kunskap har samlats ihop i ett lokalt vattenvårdsprojekt (LOVA) samt finns även i åtgärdsförslag från Vattenmyndigheten.

Ökad bebyggelse och befolkning medför ökade utsläpp av avloppsvatten, dagvatten och dräneringsvatten från bostäder och verksamheter, men den tekniska utvecklingen liksom tillsyn medför även att standarden på reningsanläggningarna förbättras.

Effekt

Planens inriktning påverkar miljömålet positivt.

Konsekvenser

Planen tar hänsyn till miljö kvalitetsnormerna för vatten och medför att vattenkvaliteten inte försämras utan snarare förbättras.

På landsbygden prövas ny bebyggelse och byggande av enskilda avloppsanläggningar enligt standard och med fosforfällning där vattenförekomster med övergödningssproblem finns.

Utpekandet av områden som är lämpliga för landsbygdsutveckling görs under förutsättning att god VA-lösning kan uppnås även på dessa platser.

Åtgärder

1. Fortsatt arbete med teknisk utveckling liksom effektivisering av reningsprocesser i avloppsreningsverken och sanering av ledningsnätet gör att utsläppen hålls nere.
2. Anslutning av enskilda fastigheter till det kommunala vatten- och avlopps nätet alternativt gemensamhetsanläggningar för avlopp och lokalt omhändertagande av dagvatten (LOD) i syfte att fosfor och kväve infiltreras naturligt i marken.

6.7 Levande sjöar och vattendrag

Trend

Genom översiktsplanens utpekande av utvecklingsområden på landsbygden möjliggörs exploatering inom strandskyddat område i syfte att skapa marknadsförutsättningar för bostads- och verksamhetsutveckling. Ökad bebyggelse vid stränderna kan medföra att möjligheterna för allmänheten att vistas vid stranden liksom att biologisk mångfald och naturvärden vid stranden kan påverkas negativt.

Effekt

Planens inriktning har liten påverkan på miljömålet

Konsekvenser

Vid detaljerad planering eller lovgivning i områden med upphävt strandskydd tryggas allmänhetens tillgång till stranden i enlighet med strandskyddets syfte.

Åtgärder

Vidare åtgärder bedöms inte vara nödvändiga för att genomföra planens intentioner.

6.8 Grundvatten av god kvalitet

Trend

Tillgången till grundvatten av god kvalitet är en viktig förutsättning för att säkerställa dricksvattenförsörjningen. Långsiktigt hållbar dricksvattenförsörjning är också bakgrunden till införandet EU:s ramdirektiv för vatten, det så kallade vattendirektivet. I kommunen finns fastigheter med avloppslösningar som inte uppfyller dagens krav på rening. Frågan hanteras på flera olika sätt, såväl inom ramen för arbetet med vilka tekniklösningar som är lämpliga för områden utanför det kommunala VA-nätet, som genom tillsyn av befintliga anläggningar och därpå följande åtgärder för att klara dagens krav.

Effekt

Planens inriktning har en positiv inverkan på målet

Konsekvenser

Planen tar hänsyn till känsliga grundvattenförekomster med bra vatten och medför aktiviteter i form av förbättrad rening av avloppsvatten som kan nå grundvattnet. Utöver detta hanteras miljömålets frågeställningar inom ramen för vattenförvaltningen i dess olika delar.

Ökad bebyggelse på landsbygden kan ge ökade utsläpp och påverkan på grundvattnet när inte kommunal anslutning är möjlig. Avloppsanläggningar byggs dock enligt standard och ordnas lokalt om så behövs vilket gör att dricksvattenkvaliteten inte påverkas.

De områden som i planen pekas ut som lämpliga för landsbygdsutveckling görs under förutsättning att god VA-lösning kan uppnås även på dessa platser.

Åtgärder

1. Strategiskt arbete med vattenförsörjning där tekniska lösningar presenteras bör ske. I denna studie ska även inkluderas en kapacitets- och riskbedömning för nuvarande dricksvattentäkt, Bergsjön. Arbetet ska innefatta ett kostnadsunderlag för alternativa

vattenförsörjningslösningar samt åskådliggöra risker med nuvarande råvattentäkt.

6.9 Myllrande våtmarker

Trend

Utanför detaljplanerat område är det förbjudet att avvattna marken, medan det är tillåtet inom detaljplanerat område för att skydda bebyggelsen mot olägenheter orsakade av vatten i marken. Hänsyn vid detaljplanering tas till vattenområden, våtmarker och öppna diken. Nu utpekade bostads- och verksamhetsområden medför inte påverkan på några värdefulla våtmarker.

I myrskyddsplanen som gjorts av Naturvårdsverket finns de mest värdefulla myrmarkerna i kommunen utpekade. Planen tar hänsyn till dessa utpekade myrar och ger kommunens syn vad gäller fortsatt reservatsbildning bl.a. på skogshöjderna och Grytingskogen i norr, samt i Visnums-Kil längs Vänerkusten i söder.

Effekt

Planens inriktning har en positiv inverkan på miljömålet.

Konsekvenser

Planen tar hänsyn till och medger ökat skydd av värdefulla naturområden med våtmarker i kommunen.

De mest värdefulla myrmarkerna skyddas genom naturreservatsbildning vilket gör att miljömålet kan komma att nås inom kommunen.

Åtgärder

Vidare åtgärder bedöms inte vara nödvändiga för att genomföra planens intentioner.

6.10 Levande skogar

Trend

Uppfyllelsen av miljömålet är mer beroende av den skogsvård som bedrivs än på den fysiska planeringen i sig. Förstärkt hänsyn genom certifierat skogsbruk, bevarande av rekreationsskog, gröna stråk med skog inne i tätorterna, hänsyn till sumpskogsmark och bevarande av nyckelbiotopsområden är faktorer som påverkar måluppfyllelsen.

Effekt

Planens inriktning har liten eller ingen inverkan på miljömålet

Konsekvenser

Planen medför inte någon tydlig avverkning av produktionsskog eftersom tätorterna förtätas och hänsyn tas till redan inventerad, kartlagd och rekreations- och naturvårdsklassad tätortsnära produktionsskog och kvartersskog.

Planen medför att kommunal tätortsnära produktionsskog används som rekreationsskog med ökad hänsyn både till natur- och upplevelsevärden. Planen medför att tidigare utpekade områden för vindbruk försvinner och marken återgår till att användas för i huvudsak produktionsändamål.

Åtgärder

1. Fortsatt reservatsbildning, eller på annat sätt tryggade naturvärden, intill och i samband med leder för friluftsliv.

6.11 Ett rikt odlingslandskap

Trend

Vid utpekandet av utvecklingsområden på landsbygden har värdet av värdefulla naturbetesmarker beaktats. I kommunens förhållningssätt finns även ambitionen att fortsätta att utveckla värdena i odlingslandskapet vid Varnumsvikens inre del. Tillsammans med stadsbondgården vid Östervik, ridhus och betade strandängarna med rikt djur- och växtliv utgör detta exempel på hänsyn till och arbete med ett rikt odlingslandskap som gynnar miljömålet i hela kommunen.

Förtätade tätorter istället för ianspråktagande av exempelvis jordbruksmark har ingen negativ inverkan på miljömålet.

Effekt

Planens inriktning har en positiv inverkan på miljömålet.

Konsekvenser

Planen medför hänsyn till värdet av jordbruksmark samt natur- och kulturvärden i jordbrukslandskapet

Hänsyn vid planering har tagits till skyddade biotoper samt andra värdefulla ängs- och hagmarker.

Åtgärder

Vidare åtgärder bedöms inte vara nödvändiga.

6.12 God bebyggd miljö

Trend

Målet innebär ”Städer, tätorter och annan bebyggd miljö ska utgöra en god och hälsosam livsmiljö samt medverka till en god regional och global miljö. Natur- och kulturvärden ska tas till vara och utvecklas. Byggnader och anläggningar ska lokaliseras och utformas på ett miljöanpassat sätt och så att en långsiktigt god hushållning med mark, vatten och andra resurser främjas.”

För att målet ska uppnås krävs att hänsyn tas till människors livsmiljö inom ett brett spektrum. Konkret innebär detta att hänsyn tas till kulturhistoriskt värdefulla miljöer, att friluftsliv främjas genom planens olika satsningar, att buller motverkas och att teknisk infrastruktur byggs ut. Vidare ska grönstruktur utvecklas i och intill tätorterna. Kommunens avfallshantering utvecklas inom ramen för åtgärder presenterade i avfallsplanen.

Effekt

Planens inriktning har positiv inverkan på miljömålet

Konsekvenser

Kulturmiljö

God bebyggd miljö innebär för kulturmiljöfrågorna att viktiga miljöer och landskap skyddas och vårdas. Kommunens kulturresursprogram utgör ett

kunskapsunderlag till efterföljande detaljerad planering och lovgivning. I översiktsplanens hänsynskapitel finns detta beskrivet.

Grönstruktur

Planen hanterar frågan om tillgång till grönstruktur på flera sätt och bland annat föreslår att kommunal tätortsnära produktionsskog omvandlas till rekreationsskog med ökad hänsyn till både natur- och upplevelsevärden.

Buller

Buller definieras som ett oönskat ljud och är ett stort hälsoproblem i dagens samhälle. Buller uppstår från vägtrafik, spårtrafik, industrier och andra verksamheter. Bestämmelser om riktvärden för buller finns i bullerförordningen

För Kristinehamns kommun gjordes 2007 en bullerkartläggning som översiktligt visar trafikbullerexponeringen i kommunen. I Kristinehamns tätort är bullerexponeringen från trafik störst kring bangården, järnvägsstråken och de större vägarna E18 och väg 26.

Bullerfrågan analyseras mer i detalj i det fortsatta arbetet med olika typer av efterföljande planering samt genom åtgärder som följer av miljöbalken.

Radon

Radon är en osynlig och luktfri radioaktiv gas som kan ge en förhöjd risk för utveckling av lungcancer om den förekommer i höga halter i inomhusluften. Den vanligaste källan av radon i inomhusluften är markradon. Halten av markradon varierar med uranhalten i lokal bergart samt med jordartens egenskaper. Mängden radon i marken har betydelse för hur mycket som hamnar i inomhusluften varför kartläggning av markradonförekomst är viktig. Enligt en översiktlig radonriskkarta består Kristinehamns kommun till största delen av normalriskområde. Det finns dock även en del högriskområden, till exempel områden med sand, grus och morän.

Vid nyexploatering bör radonrisken beaktas och byggnader bör uppföras radonsäkert. Det är dock viktigt att vara medveten om att radonkartan bara är en fingervisning och den verkliga radonhalten i inomhusluften endast kan fastställas genom en radonmätning i bostaden.

Åtgärder

Vidare åtgärder bedöms inte vara nödvändiga för att genomföra planens intentioner.

6.13 Ett rikt växt- och djurliv

Trend

Studier har visat att tätortsnära skog har högre artrikedom än allmän skogsmark. Bostadsgrönska innehåller och påverkar variationen bland växt- och djurarterna i området som helhet. Stadsodling ökar biologisk mångfald på områden med enformiga grönytor. Planen medför inte någon tydlig exploatering av för djur- och växtliv värdefull skog, eftersom tätorterna förtätas och hänsyn tas till redan inventerad, kartlagd samt rekreations- och naturvårdsklassad kvartersskog. Planen medför att den kommunala tätortsnära produktionsskogen används som rekreationsskog med ökad hänsyn både till natur- och upplevelsevärden.

Inventerade naturvärden inom och nära tätorterna bevaras såsom hänsynsområden i den kvartersnära skogen, medan betydelselösa grönområden bebyggs. Strändernas värde för djur- och växtliv finns inventerade dels genom en vassinventering med policy/plan dels genom underlag för bedömningsgrunder till en strandskyddshandbok som används både där kommunen har rådighet och för stränder i enskild ägo.

Effekt

Planens inriktning har positiv inverkan på miljömålet.

Konsekvenser

Planen medför att målet för kommunala miljöer kan nås exempelvis för stränder, skog och odlingsmark.

Bevarande av naturliga grönstråk, bevarande i möjligaste mån av sumpskogsmark, bevarande av nyckelbiotopsområden. Hänsyn tas till kvartersskogens och produktionsskogens naturvärden.

Åtgärder

Vidare åtgärder bedöms inte vara nödvändiga för att genomföra planens intentioner.

7 Konsekvenser av planförslaget utifrån miljö kvalitetsnormerna

Miljö kvalitetsnormer finns i 5:e kapitlet i miljöbalken och är ett styrmedel i det svenska miljöarbetet. En norm anger den lägsta godtagbara miljö kvaliteten som miljön eller människor bedöms kunna tåla. Enligt 2 kapitlet i plan- och bygglagen ska planläggning inte medverka till att miljö kvalitetsnormer överträds och myndigheter, och kommuner ska iaktta normerna både vid planering, tillståndsprövningar, godkännande och anmälningsärenden, för föreskrifter och vid tillsyn. Miljö kvalitetsnormerna nedan är de som ses som bedömningsgrunder gentemot MKB:

7.1 Miljö kvalitetsnormer för utomhusluft

Trend

Det finns bindande miljö kvalitetsnormer för ett antal föroreningar vilka inte får överskridas.

Miljö målet för svaveldioxid i Kristinehamn uppnåddes under 1990-talet.

Miljö målet för kvävedioxid uppnått i Kristinehamns tätort i början på 2000-talet och påverkan av planen är marginell eftersom den stora förändringen redan ägt rum genom att olja ersatts av t.ex. fjärrvärme och värmepumpar för uppvärmning av fastigheter.

Miljö kvalitetsnormen för bensen i Kristinehamns tätort underskreds vid mätning vintern 2003/2004, samt 2014.

Halten av partiklar har också mätts i olika omgångar, men MKN överskreds inte. Dock behövs en viss bevakning pga. variationen i väder.

Enligt mätningar utförda av miljö- och stadsbyggnadsförvaltningen överskreds inga miljö kvalitetsnormer för luft i kommunen. En framtida förtätning av staden och tätorterna kommer med största sannolikhet inte heller innebära någon ökad risk för försämrad luftkvalitet.

Effekt

Översiktsplanen bedöms inte föreslå förändringar och åtgärder som kan förväntas försämma möjligheterna att uppfylla normerna för utomhusluft.

Konsekvenser

Miljö kvalitetsnormerna för luft, bedöms inte överskridas i fortsättningen heller. Luftkvaliteten blir genom planens inriktning ännu bättre. Förtätningen av tätorten kommer med största sannolikhet inte innebära någon ökad risk för försämrad luftkvalitet då planen ger förbättrade möjligheter till ökad cykel- och kollektivtrafik med bättre luftkvalitet som följd.

Åtgärder

Vidare åtgärder bedöms inte vara nödvändiga för att genomföra planens intentioner.

7.2 Miljökvalitetsnormer för sjöar och vattendrag

Trend

År 2000 beslutade EU om ett ramdirektiv för vatten, det så kallade vattendirektivet. Direktivet syftar till ett långsiktigt och hållbart nyttjande av våra vattenresurser för att säkerställa god dricksvattenkvalitet.

Miljökvalitetsnormer för vatten har införts i miljöbalken för att säkerställa kvaliteten.

I princip alla sjöar i kommunen omfattas av direktivet genom påverkan av försurning och miljögifter, liksom de större vattendragen som har vandringshinder för fisk. Vandringshinder kan vara t.ex. äldre konstruktioner vid dammar. Dessutom finns det vattendrag och någon sjö, samt fyra Vänervikar som klassats som övergödda. Stor-Vänern har t.ex. fått klassningen måttlig ekologisk status eftersom det finns en dammkonstruktion och vandringshinder vid utloppet till Göta älv.

Fysisk planering har påverkan på vattnet och ska ske med hänsyn till vattenförekomsterna som resurs och livsmiljö såsom ekosystemtjänst för välbefinnande. Om ny bebyggelse tillkommer får den inte bidra till försämrad kvalitet. För att uppnå den tidsatta normen krävs att en miljösäker och kretsloppsbasead hantering av avloppsvatten inklusive dagvatten ordnas där det finns brister idag, och att grundvattenförekomster skyddas och brukas hållbart.

Effekt

Översiktsplanen bedöms inte föreslå förändringar och åtgärder som kan förväntas försämrade möjligheterna att uppfylla normerna för vatten

Konsekvenser

Utvecklingsområden på landsbygden vid Vänern, Vismen och Skagern kan teoretiskt medföra påverkan på vattnet i sjöarna, men genom mer detaljerad planering och/eller lovgivning ställs krav på godkända lösningar för vatten- och avlopp och därmed tillåts inte tillkommande bebyggelse påverka sjöarnas vatten negativt. Utpekade nyetableringar kommer att få följa gällande regler som kräver bästa möjliga teknik för att undvika eller minimera påverkan så att vattenkvaliteten inte försämras.

Åtgärder

Vidare åtgärder bedöms inte vara nödvändiga för att genomföra planens intentioner.

8 Samlad bedömning/icke teknisk sammanfattning

Översiktsplanens inriktningar med strategier innebär i mångt och mycket att ta vara på de tillgångar som kommunen har. Genom den föreslagna inriktningen kommer tätorterna att utvecklas. Utvecklingsområden på landsbygden pekas ut i huvudsak i redan befintliga lägen för verksamheter vid Väneren samt i bygder som redan idag har en positiv utveckling såsom Rudskogabygden. Infrastruktur utvecklas för bättre kollektivtrafik och behålls för idag redan god biltrafik. Hållbarhets- och klimatfrågor, såsom översvämningar, vattenkvalitet samt grönstruktur finns med i planen som grund för planeringsmässiga avvägningar. Hänsyn tas till miljö, hälsa och säkerhet genom ställningstaganden kring verksamhetsområden och olika typer av risker i samhällsplaneringen.

Planeringens övergripande effekter leder till att befintliga resurser såsom infrastruktur för biltrafik, transporter och VA används optimalt och ger begränsad påverkan på skogs- och jordbruksmark, grönområden samt kultur- och naturvärden. Nyetableringar utanför tätorterna sker på oexploaterad mark med hänsyn till vatten och natur där känsligheten på övergripande nivå redan finns utredd. Användningen av resurser för infrastruktur och transporter effektiviseras.

Påverkan på miljön blir liten eller obetydlig samt minskar vad gäller energiförsörjning. Planen ger förenklade prövningar av tillståndspliktiga verksamheter genom kopplingar mellan lämplig mark- och vattenanvändning i plan- och bygglagen samt miljöbalken. Det som kommer att behövas är fortsatt mer detaljerad analys och utredning av miljöpåverkan i dialog och samverkan. Här ingår projekt, fortsatt detaljplanering och kommande prövningar där samhällsnytta, ekonomi och miljöpåverkan avvägs i ett sammanhang.

Den samlade bedömningen är att översiktsplanen tar rimlig hänsyn till ekologisk, ekonomisk och social hållbarhet genom de avvägningar som görs.

Åtgärdslista

- Karlstadvägen utpekas som transportled, som ska tåla ökade transporter.
- Restriktivitet vid lov och planläggning för verksamheter som kan störa hamnverksamhet.
- Beredskap för verksamhetsutveckling som kräver markanspråk.
- Säkerställ tillgången till multifunktionella gröna ytor i tätorter genom mer detaljerad planering.
- Arbeta kontinuerligt med riskanalys av översvämningrisker i lokalsamhället genom ordinarie risk- och sårbarhetsanalyser (RSA).
- Fördjupad analys kring utvecklingsbehov av markområden kommer att ske vid mer detaljerad planering.
- Utred ny finansieringsmodell för skogsförvaltning av rekreationsskogar.
- Anpassade skötselplaner för skogs- och grönområden så som grön infrastruktur inne i tätorterna.
- Uppföljning av arbetet med översvämnings- och grönstrukturplaner samt samverkan med åtgärdsprogram för åtgärder enligt vattendirektivet.

- Använda kunskapsunderlag från översvämnings- och skyfallskartering etc. för att kartlägga och skapa lämpliga platser för överskottsvatten.
- Strandskyddets båda syften, allmänhetens tillträde liksom väsentlig påverkan på växt- och djurlivet har redan beaktats vid utpekandet av LIS-områdena, men dessa regleras och hanteras vidare vid planering eller lovgivning.
- Beredskap för att hantera vatten- och avloppsfrågor när behov uppstår.
- Tidigare utpekade områden lämpliga för vindkraft tas bort ur översiktsplanen och restriktivitet i handläggning av nya förslag till vindkraftsparker införs som regel där även veto med förbud kan bli följden. Prövning av mindre gårdsverk fortsätter enligt tidigare modell och krav i regelverk.
- Vidare analys av miljöpåverkan och störning liksom åtgärder för att klara kraven sker vid fortsatt utredning av den detaljerade sträckningen och utformningen av järnvägen.
- Fortsätt bevaka uppfyllelsen av miljömålet frisk luft efter genomförande av förtätningsprojekt i centrala Kristinehamn.
- Det behövs ytterligare åtgärder för att minska riskerna med förorenade områden. Undersökningar av markföroreningar görs systematiskt vid exploatering för att kunna bedöma behovet av åtgärd.
- Fortsatt arbete med teknisk utveckling liksom effektivisering av reningsprocesser i avloppsreningsverken liksom saneringar av ledningsnätet gör att utsläppen från nya verksamheter hålls nere.
- Anslutning av enskilda fastigheter till det kommunala vatten- och avlopps nätet alternativt gemensamhetsanläggningar för avlopp och lokalt omhändertagande av dagvatten (LOD) i syfte att fosfor och kväve infiltreras naturligt i marken.
- Strategiskt arbete med vattenförsörjning där tekniska lösningar presenteras bör ske. I denna studie ska även inkluderas en kapacitet- och riskbedömning för nuvarande dricksvattentäkt, Bergsjön. Arbetet ska även utgöra ett kostnadsunderlag för alternativa vattenförsörjningslösningar samt åskådliggöra risker med nuvarande råvattentäkt.
- Fortsatt reservatsbildning, eller på annat sätt tryggade naturvärden, intill och i samband med leder för friluftsliv.

9 Källförteckning

Ny översiktsplan (samrådshandling 2017)
Översiktsplan 2004, Kristinehamns kommun (2006)
Utredning höghastighetsbana, Norsk Bane (2016)
Trafikplan för Kristinehamns kommun (2017)
Grönstrukturplan (under bearbetning)
Översvämningsplan (remisshandling 2017)
Planprogram för Kroksvik (2007)
FÖP Västra Vålösundet (remisshandling 2017)
Planprogram för Norra höja (2017)
Rapport Vattenvårdsprojektet: (2012)
Rapport Kommunal skog och skogsskötsel (2017)