

PERSPEKTIVRAPPORT

Relationerna mellan kommunen
och föreningslivet i Kristinehamn



Kristinehamns
kommun

BAKGRUND

Kristinehamns kommun har under 2019–2020 genomfört en medborgardialog med fokus på relationerna mellan kommunen och föreningslivet. Medborgardialogen har genomförts utifrån Kristinehamns kommuns deltagande i Sveriges Kommuner och Regioners (SKR) nätverk ”Medborgardialog i komplexa samhällsfrågor: Integration och inkludering.

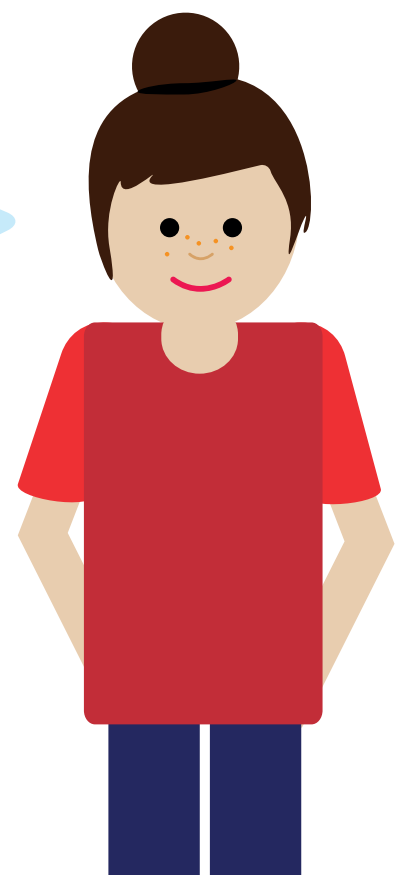
Kristinehamns kommun vill inkludera och involvera medborgarna i den lokala demokratin på flera olika sätt. Medborgardialog i olika former är ett sätt för invånarna att delta i olika frågor. I den här medborgardialogen har Kristinehamns kommun tillsammans med medborgarna jobbat med att försöka förstå frågans komplexitet. Vad är problemet? Kommunen som organisation har inte tolkningsföreträde utan kommunen och medborgarna måste tillsammans formulera och förstå problemen och utmaningarna som finns.

Arbetet med att samla in perspektiv har genomförts av en arbetsgrupp bestående av Susanna Göransdotter, ungdoms- och demokratistrateg, Anneli Wiker, jämställdhet- och folkhälsostrateg och Karin Eriksson, enhetschef integrationsenheten.

”Vi ska varken curla eller försvåra för föreningslivet.”

”Vi hoppas och tror att vi gör skillnad.”

”Vad är rättvis behandling?
Skapa en fördjupad förståelse för politiken kring definitionen och tillämpningen av begreppet för oss här i Kristinehamn.”





VARFÖR SAMLA IN PERSPEKTIV?

För att bättre förstå frågan och problemet så har olika perspektiv och berättelser samlats in. Ett perspektiv kan beskrivas som att vi människor uppfattar, tolkar och förstår saker på olika sätt, utifrån olika perspektiv. Våra perspektiv gör att vi ser olika aspekter av något som händer. Vi tolkar och bearbetar det vi ser och är med om utifrån våra olika erfarenheter. Perspektiv är en människa eller en grupp av människors ståndpunkt i förhållande till en fråga eller ett problem.

Perspektivinsamlingen har gjorts för att alla som deltar ska se och kunna ta del av flera olika aspekter på frågan. Genom att leta efter så många olika perspektiv som möjligt blir frågan, förhoppningsvis, belyst utifrån 360 grader. Det gör det också möjligt att se om det är något perspektiv på frågan som saknas.

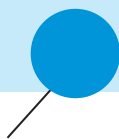
I det fortsatta arbetet ger perspektivinsamlingen oss ett underlag för att skapa förutsättningar för meningsfulla och produktiva samtal mellan olika aktörer. Aktörerna kan i sin tur bära på flera olika perspektiv, precis som flera aktörer kan dela ett perspektiv.

PERSPEKTIVINSAMLING

Totalt har ett 70 tal personer lämnat in sina perspektiv och det är dessa som ligger till grund för den här rapporten. Perspektiven har samlats in under hösten 2019 – hösten 2020. Olika metoder för perspektivinsamling har använts utifrån vad som varit möjligt utifrån Covid-19-pandemin 2020.

Gruppledarna för partierna i kommunfullmäktige har träffats och genomfört workshop för att tillsammans diskutera sina perspektiv. Även kommunens föreningsråd med tjänstepersoner som handlägger föreningsfrågor har genomfört workshop. Intervjuer har genomförts av arbetsgruppen med förvaltningschefer och nyckelfunktioner så som ekonomichef, fastighetsförvaltare m.fl. Medborgare och föreningsaktiva har kunnat skicka in sina perspektiv via en e-tjänst på kommunens hemsida.

De perspektiv som kommit in har kategoriserats utifrån olika teman och aspekter. Både teman och aspekter har identifierats utifrån de perspektiv som har framkommit, det som deltagarna har pratat om. Temana har varit riktlinjer, lokaler, pengar och bidrag, relationer, ”hot stuff” och övrigt. Aspekter har varit otydlighet, tradition, godtycke, oförutsägbarhet, ojämlikhet, önskat läge och osäkerhet.



INTEGRATION OCH INKLUDERING

Sedan 1800-talet har ett starkt civilsamhälle vuxit sig fram i Sverige. Föreningslivet har länge varit en viktig del av hur vi format vårt samhälle. Föreningslivet stor i stor utsträckning för många olika sorters fritidsaktiviteter så som idrott, kultur och socialt umgänge. Men det som många av oss tar för givet är för andra inte alls något självklart. Att bli medlem i en förening, att behöva hantera årsmöten, stadgar och medlemsavgifter och att ställa upp ideellt är för vissa självklart och för andra främmande. Å ena sidan har vi ett föreningsliv som letar efter fler aktiva som vill vara medlemmar och ledare. Å andra sidan har vi invånare som inte hittar till föreningarna, kanske för att man inte vet hur man gör eller för att man inte känner sig välkomna.

Föreningar och ideellt engagemang kallas ibland för demokratiskolor. I Sverige har vi en tradition av att man som medlem i en förening har rätt att delta på årsmöten och välja styrelse. Stadgar reglerar hur medlemsdemokratin ska fungera. Genom att vara aktiv i en förening tränar man på medlemsdemokrati. Men om man aldrig har varit med, var tränar man då på demokrati och delaktighet? Är det ett problem att färre och färre är medlemmar i föreningar samtidigt som fler köper träningskort på gym?

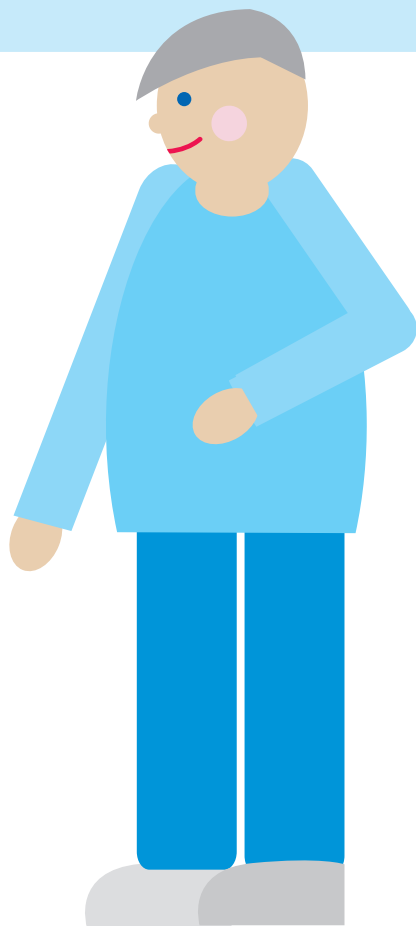


RIKTLINJER

I Kristinehamns kommun finns riktlinjer för föreningsbidrag som kommunfullmäktige fattat beslut om. Här följer perspektiv på riktlinjerna; vad de är och hur de borde vara.

”Nuvarande regler är bra, det är bara att följa dem!”

”Politiken är väldigt påverkbar exempelvis när föreningar ringer. Det är viktigt med jämlikhet, alla måste kunna få samma bemötande.”



Otydligheter

- Alla de krav vi som kommun ställer på föreningarna signalerar att vi som kommun vill hålla avstånd mellan kommun och föreningsliv. Finns det legitimitet i kraven? Förståelse för kraven? Eller uppfattas vi som verklighetsfrånvända och ”knasiga”? Riktlinjerna är ibland svårtolkade.
- Nuvarande riktlinjer är inte förutsägbara, men de ska det vara.
- Görs det kontroller av att föreningar följer riktlinjerna? Går pengarna till det man sa?
- Vilka sorters föreningar ska få ekonomiskt stöd från kommunen?
- Kommunen behöver skapa en väg in. Det kan uppfattas som ”lite luddigt” vilka regler som finns. Kan ibland vara svårt att veta var man ska hänvisa folk så de kommer rätt.
- Det största problemet är de Allmänna villkoren. De är så många att det är i princip omöjligt för en mindre förening att uppfylla samtliga, och risken är då att man diskvalificeras från bidrag.
- Villkor är ett starkt ord, antingen uppfyller du dem eller inte, och det blir inte transparent varför ett villkor skulle vara mer eller mindre viktigt att uppfylla än något annat. Färre villkor, hellre fler riktmärken.
- Ett problem är att vissa bidrag bara kan sökas av vissa typer av föreningar, trots att man kanske har behov av andra bidrag. Alla bidrag ska vara tillgängliga för alla föreningar.
- Kommunen ska prioritera bättre och att prioriteringarna ska vara kända för föreningarna.
- Reglerna kring lägsta antal medlemmar för att få bidrag borde slopas, då små föreningar oftast har en mindre egen ekonomi, och det är vettigare att se till hur många som får ta del av verksamheten och vad verksamheten ger till samhället än hur många personuppgifter som står på en lista.
- Viktigt internt i kommunen att inte blanda ihop andra bidrag med föreningsbidrag.

Önskat läge

- Politiken borde fokusera på vad som är viktigt, t.ex. snabba besked till föreningslivet. Det kräver tydliga och hållbara riktlinjer. Då kan man fokusera den politiska kampen på snabbheten eller förutsägbarheten, definiera detta som ”rättvisa” i föreningsfrågor.
- Kommunen behöver ha principer och värdegrund som styr fördelning av bidrag. T.ex. könsfördelning, bidrag för yngre eller äldre, nystartad förening, nya kristinehamnare.
- Politikerna ska besluta om prioriteringar, t.ex. lika mycket pengar till flickor och pojkar men systemet ska vi tjänstepersoner ansvara för. Mer opartiskhet behövs.
- Riktlinjerna ska vara enkla, övergripande, tydliga men också olika beroende på förening
- Riktlinjerna är viktiga och ska vara så tydliga att det inte ska behöva bli diskussioner (men det blir det för det är mycket politik och ideologi). Tjänstepersoner måste kunna luta sig på riktlinjerna och föreningarna känna att de kan lita på tjänstepersonerna.
- Prioritera barn och unga och de grupper som ej brukar vara med i föreningar
- Tydliga riktlinjer för anläggningsstöd
- Mer andel aktivitetsstyrda bidrag än generella verksamhetsstöd
- Visa som förening vad man gjort för sin egen situation innan man ber om hjälp/pengar.
- Olika kategorier av stöd: 1 kunna göra roliga saker 2 IOP när de gör något som kommunen borde göra
- Föreningslivet har en viktig roll att fylla där kommunen inte kan möta upp. Kommunen kan vara behjälplig men drivet måste finnas hos de ideella krafterna. Viktigt med principer som stämmer överens med kommunens värdegrund. Det bör finnas riktlinjer och ska vara tydligt reglerat.

Oförutsägbarhet

- Överdrivet krångliga riktlinjer med allmänna villkor som ingen förening kan uppfylla – oklart klart vem/vad/vilka undantag som ändå godkänns idag
- Vilka förening ska vi som kommun stötta?

Godtycklighet och tradition

- Vi som kommun ska inte värdera verksamhet t.ex. fin/ful-kultur

Osäkerhet

- Kan och/eller ska vi som kommun ge stöd till ekonomiska föreningar? Hur ska den relationen se ut?
- Hur ska vi som kommun hantera religiösa föreningar?



LOKALER

Föreningar äger egna lokaler och vissa kan söka anläggningsstöd för driften. Vissa föreningar hyr eller lånar av kommunen. Vissa föreningars verksamhet kretsar kring själva lokalen, som t.ex. bygdegårdsföreningar, Folkets husföreningar och hembygdsgräfsöreningar.

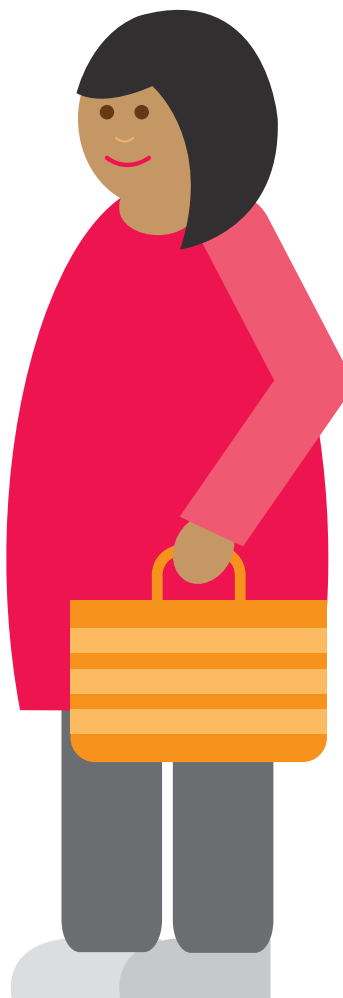
”Det är skamligt hur kommunen har agerat mot Kristinehamns gymnastikförening under alla dessa år.”

”Samtliga idrottshallar i kommunen behöver en rejäl upprustning. Lägg inte mer pengar på broar och ombyggda torg. Nu är det dags att renovera hallarna innan de förfaller helt!”

”Hyra gäller för alla. MEN det finns ”gamla uppgörelser” och ”av gammal hävd” som gör att t.ex. PRO i Björneborg inte betalar hyra, och det gör inte Nybble intresseförening heller. De nyttjar annars tomma lokaler och tar lite ansvar för skötsel. Gäller inte idrottsföreningar.”

Otydlighet

- Anläggningsstödet är problematiskt då bara vissa föreningar kan söka det. Det bör vara lika för alla föreningar.
- Man borde kunna nyttja kommunens lokaler på ett bättre sätt än idag men det behöver regleras med t.ex. överenskommelser eller hyresavtal eller liknande.
- Möjlighet att låna eller hyra kommunala lokaler som inte är idrottslokaler. T.ex. skollokaler (matsalar, aulor, klassrum, cafeteria) för till exempel föredrag, workshopar eller större evenemang, men i viss utsträckning även konferens-/mötesrum i administrativa lokaler. Får man låna/hyra dem - om nej, varför inte? Om ja, varför finns ingen information om dem? Varför gäller olika regler för olika lokaler? Vad kostar det? Vilken teknik finns tillgänglig att låna/hyra/ använda?



Önskat läge

- Mer samverkan mellan föreningar om lokaler.
- Kommunen tar fortfarande betalt för hyra, borde det vara hyresfritt.
- Vi (kommunen) borde kunna göra mer jämförelser med andra kommuner om hur kommunala resurser används.
- Vi borde försöka låta allmänheten nyttja kommunala lokaler (slöjdsalar, hallar, hemkunskapssalar) i större utsträckning.
- En ny curlinghall är nyckeln till att kunna erbjuda mer verksamhet. Eftersom beläggningen är så hög redan idag finns inte mycket utrymme för att expandera. Lokalernas standard håller inte heller en nivå som gör att man vill bjuda in även om föreningen har resurser att göra så.
- Kommunen borde satsa resurser uppe vid Björkhallen.
- Markera upp leder för löpning och cykel i större utsträckning. Bättre underhåll av befintliga leder (spångar, markeringar, slå gräs).
- Kommunen saknar idrottshall med hoppgröp vilket behövs för att gymnasterna ska kunna träna volter mm.

Oförutsägbarhet

- Varför kan en förening hyra en idrottshall men inte en aula?
- Ska föreningslivet kunna tränga undan kommunal verksamhet? Ibland görs insatser i t.ex. gymnastiksal som inte är efterfrågade av skolan som är den primära användaren av lokalen. Kan bli konflikter mellan förvaltningar som har olika perspektiv.
- Just nu finns det bara en lokal att låna som kultur-förening, vilken även används till kommunala möten, bibliotekets föreläsningar m.m. så som mindre förening är det svårt att få tillgång till den då den ofta är fullbokad.

Godtycklighet och tradition

- Man blir (som förening) behandlad som vilken hyresgäst som helst. Hyran ska vara efter betalningsförmåga.
- Inte okej med hyressänkning för endast en förening.
- Lokaler fungerar bra gällande idrottshallarna, om man ser från skolans perspektiv. Utrustning i hallar ska finnas för skolans verksamhet men även för föreningar, det skulle behöva samordnas bättre.

Övrigt

- Christinateatern är en rörig historia som behöver utredas och förtydligas när det gäller ansvar och finansiering.
- Det kommer vara lokalfrågor som är mest aktuellt framöver.
- Rusta upp befintliga hallar! Det regnar in, är kallt på vintern och varmt på sommaren, smutsigt på golv och i redskapsutrymmen. Gör något innan hallarna förfaller ytterligare! Både för skolan och idrottsföreningarna drabbas.



PENGAR OCH BIDRAG

Kommunen fördelar årligen flera miljoner i föreningsbidrag. Kommunen bidrar också med underhåll och skötsel av vissa anläggningar, t.ex. leder och boulevaner. Exakt hur mycket skattemedel (i bidrag eller arbetstid) som årligen fördelas ut till föreningslivet är inte helt tydligt.

”Kommunen skulle kunna prioritera sina pengar och stå för vad de säger och inte ändra sig när det väl gäller”

”Vi behöver få till ett skifte till ”vad kan vi göra med de pengar vi får” istället för ”vad blir inte av om vi inte får de medel vi begärt”.”

”Bidrag ska vara bonus inte basen. Det är komplicerande omständigheter när en förening har skattemedel som bas för sin verksamhet men inte bedriver kärnverksamhet.”

Otydlighet

- Hur ser revisionen av bidragen ut? Finns det en tydlig rutin kring att följa upp vad pengarna går till?
- Finns det övriga eller dolda bidrag – har vi (kommunen) koll på allt?
- Viktigt i kommunen att inte blanda ihop andra bidrag med föreningsbidrag.
- Andra typer av föreningsstöd än pengar - vilka finns, hur kan man få tillgång till dem?
- Kanske är det bättre om alla söker vid ett och samma tillfälle så man kan få en helhetssyn av alla bidrag som behövs.
- Hur mycket pengar på banken får man som förening ha och fortfarande få stöd från kommunen? Det kan vara okej om en förening har sparkapital på banken och ändå beviljas föreningsbidrag, men måste kunna motivera varför man har sparat. Kan t.ex. vara för en investering på sikt men bidraget behövs för den löpande verksamheten.
- Ska kommunen ge stöd till elitsatsande föreningar som exkluderar barn/ungdomar som inte toppresterar?
- Viktigt att inte blanda ihop ekonomiska föreningar som är privata där företag står bakom, med det ideella föreningslivet i övrigt.
- Beskeden för hur mycket föreningen får i bidrag skulle behöva komma tidigare, så att budgeten som röstas igenom på årsmötet blir så nära den faktiska ekonomin under året som möjligt.
- Kommunen ska inte finansiera lönekostnader som en förening har valt att ha.



Önskat läge

- När pengarna som ska fördelas minskar, vad blir det då? Göra föreningarna något och skapa positiv anda eller fastnar man i en negativ spiral och klagar i media.
- Grunden måste vara att föreningarna klarar sig själva och står på egna ben med eget kapital och medlemsavgifter. Alla bidrag från kommunen måste vara en bonus/mernytta.
- Kommunens stöd till föreningar behöver kunna vara mer än i form av ekonomiska bidrag. Hur kan vi bidra till ett mer modernt föreningsliv? Om kommunen bidrar till ”konstgjord andning” är det slöseri med kommunens resurser. Ekonomiska bidrag från kommunen kan vara ”guldkant” men det ska inte vara den viktigaste inkomstkällan för en förening.
- Det ska inte vara självklart att föreningen ska få bidrag.
- Kommunen ska inte recensera föreningarna, men utvärdera så vi vet vad vi ger pengar till.
- Skapa likvärdighet och transparens. Det kan underlätta prioriteringar framöver.
- Det vore bra om det fanns någon form av investeringsbidrag, om det är någon särskild utrustning som man vill/behöver investera i men som kanske inte hör enbart till ett specifikt arrangemang eller är löpande verksamhet. Ett investeringsbidrag borde vara öppet för ansökan för alla föreningstyper.
- Bidragsreglerna skulle kunna fokusera mer på vilken verksamhet föreningen bedriver och hur många kristinehamnare som får ta del av den, istället för att enbart titta på medlemsantalet i föreningen. Det skulle underlätta för exempelvis föreningar som erbjuder en upplevelse att slippa ”tvinga på” folk ett medlemskap.
- Mer stöd från kommunen, alltså att hjälpa mer med pengar till redskap o.s.v.

- Vi skulle få väldigt många positiva effekter av att utveckla Kristinehamn som en stad som tänker på fritiden/föreningslivet. Med större satsning skulle vi inte bara få fritidseffekter utan även mer turism och idrottsturism. Det skulle gynna hela Kristinehamn (handel och integration) som tyvärr ibland känns som en allt mer tynande ort trots allt som egentligen är väldigt bra.

Oförutsägbarhet

- Föreningen har fasta kostnader som måste täckas. Det är svårt att förutse vad ev. bidrag kan hjälpa oss med.

Godtycklighet och tradition

- När nämnden ska fatta beslut om bidrag till föreningarna så träffas alla föreningar och nämnden. Då kan föreningarna lyssna på varandras presentationer och komma med inspel om varandras verksamhet. Det är bra!
- Internt i kommunen är det oklart varför kultur- och nämnden ska äska medel av kommunstyrelsen istället för att ha en egen budgetram.
- Facknämnd har inte beslutsmandat i investeringsfrågor, det har kommunstyrelsen, men det blir ändå facknämnden som ska stå till svars.
- Det ideella är centrala. Vi finansierar inte anställd personal. Föreningsbidrag och annat är blandat och det är lite olika här och där. Ansvar för förening=ansvar för budgeten. Blanda inte olika former av bidrag som det är idag utan renodla!
- Föreningslivet förlitar sig på kommunens stöd i (för) hög utsträckning.
- Hyra gäller för alla. MEN det finns ”gamla uppgörelser” och ”av gammal hävd” som gör att t.ex. PRO i Björneborg inte betalar hyra, och det gör inte Nybble intresseförening heller. De nyttjar annars tomma lokaler och tar lite ansvar för skötsel.
- Det är en orättvis fördelning av bidragen.

RELATIONER

Det är viktigt att det finns goda relationerna mellan föreningarna, tjänstepersoner, förtroendevalda och invånare. Relationerna behöver präglas av tillit och tilltro men inte slå över i godtycklighet och nepotism.

”Ibland har vi en övertro på vad föreningslivet kan åstadkomma.”

”Civilsamhället är viktigt, det är det som gör det som inte är kommunens ansvar eller näringslivet.”

”Vi borde ha dialog om förutsättningarna. Vad behöver ni som förening? Vad behöver vi som kommun?”



Otydlighet

- För de sociala föreningarna betalas bidrag främst ut genom IOP-överenskommelser. Eftersom det är ordning med rutiner så blir det inte så mycket konflikt utan det är i stor utsträckning tydlighet och transparens. Vi har goda relationer mellan förvaltning och föreningar.
- Likabehandling av föreningar – vad är det? Alla menar olika.
- Måste bli tydligt att kommunen inte är ansvariga för föreningars anställda.
- Olika kommunikationskanaler både ut och in från kommunen. Det är risk att information och föreningar faller mellan stolarna.
- Alla kraven i riktlinjerna - signalerar ett avstånd mellan politiken och föreningslivet. Kan leda till en bild av kommunen som knepig och konstig.
- Det är otydligt för oss i föreningarna hur kommunen bestämmer och gör val. Ni borde försöka få mer inflytande från de som valen faktiskt berör. Börja ta vettiga beslut som faktiskt gynnar den här kommunen och de föreningar som behöver hjälpen.
- Finns det en tydlig plan för hur vi ska utveckla Kristinehamns fritidsverksamhet? Om inte så borde den skapas och delges föreningarna i Kristinehamn.
- Det var ett hårt slag mot musiklivet i kommunen när Ölme Diversehandel lades ner. Kommunen borde ha varit mer på tårna och haft klart med en ny entreprenör när avtalet med den föregående gick ut. Ryktet om den unika och gemytliga konsertlokalen på loftet var vida spridd i landet, och vi fick förfrågan varje vecka från artister, som ville komma dit och spela, då de hört att det var en så trevlig lokal. Hoppas det går att återupprätta lokalen och arrangemangen där med en riktig scen på gräsmattan utanför! Då kommer stadsparken, bron och hela området att bli ett kulturellt eldorado.

Önskat läge

- Vi som kommun ska vara rädda om föreningslivet och underlätta för dem men det kan vi göra på andra sätt än med ekonomiska bidrag. Föreningarna måste kunna bära sig själva.
- Vore önskvärt att komma ifrån att pengar är det centrala i relationen mellan föreningar och kommunen. Ett intressant skifte vore att fokusera mer på en relation som finns i t.ex. IOP – vi ger och tar och hjälper varandra. Vad kan vi göra och vilka möjligheter har vi? Roligare än att fokusera på och prata om allt som får ställas in eller läggas ner om föreningen inte får det bidrag de begärt.
- Hur kan vi stötta föreningar på fler sätt än ekonomiskt? IOP?
- Hur kan kommunen uppmuntra till fler arrangemang och samarbete aktivt med föreningarna?
- •Klarhet kring vad kommunen/förening kan förvänta sig av den andre.
- Kommunen borde ha en väg in med en första kontroll på att föreningen uppfyller grundkraven och sen lämnas vidare till respektive nämnd för beslut om bidrag.
- Kommunen måste ha likabehandling inom de olika kategorierna av föreningar
- Inte recensera en förenings verksamhet.
- Föreningslivet har en viktig roll att fylla där kommunen t.ex. inte kan möta upp. Kommunen kan vara behjälplig men drivet måste finnas hos de ideella krafterna. Viktigt med principer i samverkan som stämmer överens med kommunens värdegrund. Det bör finnas riktlinjer och ska vara tydligt reglerat.
- Skolan ska enligt skollagen samverka med föreningslivet, detta kan utvecklas.
- Samråd om förändringar som planeras, där vår verksamhet berörs. T.ex. stängningen av Ölme diversehandel.
- Kommunikation med berörda parter när förändring ska ske, exempelvis kring nedläggning av Ölme Diversehandel och Café.
- Önskar att musikföreningarna kunde få mer mental och medial stöttning, dvs. kulturförvaltningen kunde gå ut och framhålla vilken betydelse vårt ideella arbete har för kulturen och för synliggörandet av kommunen bland publik, arrangörer och artister. Jag tycker vi borde få en plats i kommunens marknadsföring som en av fördelarna med att bosätta sig i kommunen. Vi i vår förening står för 8-10 arrangemang årligen och andra musikföreningar står antagligen för lika många. Ett påtagligt bevis för att talesättet ”ingenting händer i kommunen” är helt felaktigt.
- Föreningarna behöver mer stöd från kommunen.
- Jag skulle uppskatta ett årligt möte mellan kommunen och de föreningar som är verksamma på orten. Syftet med mötet skulle vara att ge föreningarna möjlighet att ta upp frågor om riktlinjer för bidrag och få tips om hur andra föreningar löser liknande frågor.
- Möte i första hand med föreningar inom kultursektorn. Jag tror att t.ex. idrottsföreningarna har andra frågor/problem än kulturföreningarna; även om det naturligtvis också finns sådant som är gemensamt.
- Vill inte att olika idrotter ställs mot varandra, utan att kommunen verkar för samarbete mellan föreningarna och hjälper till att hitta gemensamma intressen. T.ex. en ny arena som fungerar för fler än 1 förening, där man hittar effektiva lösningar för att dela på utrymmen och även kostnader. En arena som är attraktiv för många och bidrar till ökad idrottslig verksamhet i kommunen på flera sätt.
- Oförutsägbarhet
- En homogen politisk syn på relationen mellan föreningar och kommun skulle innebära stabilitet över tid. Men det finns inte. Det vore önskvärt med detta så tjänstepersoner kan arbeta med frågorna och svara föreningarna och veta vad som gäller.
- Kommunen kan hjälpa föreningarna men det blir problem när föreningarna förväntar sig hjälp.

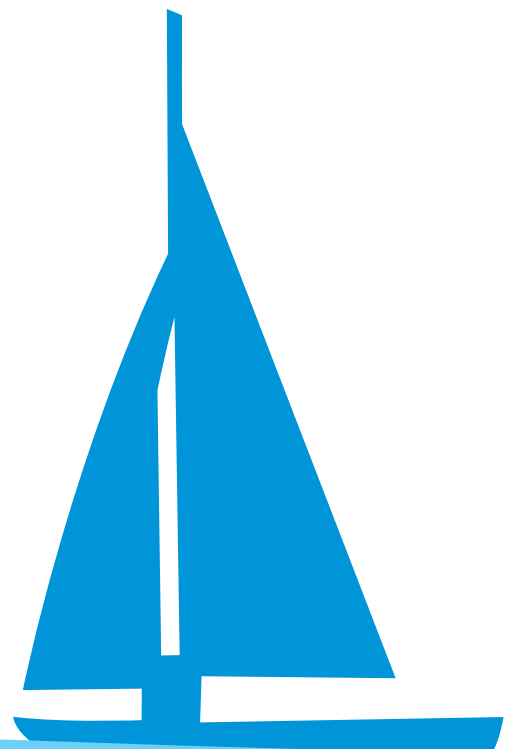
Godtycklighet och tradition

- Föreningarna litar mycket på stöd från det offentliga i Kristinehamn. Det finns en kultur av att skattemedel ska gå till civilsamhället.
- Finns en attityd från politikens (kommunens) håll att ”Kan inte föreningarna göra detta åt oss” t.ex. när det gäller bion. Vi vill ibland få föreningar att göra saker åt oss, gratis, som vi annars skulle betalat för. När föreningarna inte längre kan leverera så kommer verksamheten tillbaka till oss i kommunen.
- Varför ska föreningarna utföra arbete gratis när inte vi som jobbar på kommunen gör det? De är medlemmar för sitt intresse inte för att arbeta.
- Ibland kan politiken bli lite för emotionellt engagerad och recensera enskilda föreningar på en ”orimlig” nivå.
- Det ska vara rättvisa – inte vem man känner som avgör om man får bidrag.
- Det är många som hanterar bidrag i kommunen. Det blir svårt för politiken att förhålla sig till. Vilket gör det lättare att ”komma fram” till politiker för de som är ”rävar” inom föreningslivet.
- Föreningslivet förlitar sig på kommunens stöd i hög utsträckning.
- Det lovas mycket från politiken – som inte hålls.
- Politiken är väldigt påverkbar exempelvis när föreningar ringer. Det är viktigt med jämlikhet, alla måste kunna få samma bemötande.
- Ledsamt att alla gymnaster blir utan den redan utlovade grophallen! Att, när en stor förening som KGS, blir överkörda, trots att man gör precis som man blivit ombedd! Medan andra kör ett eget race och får igenom det man vill!
- Kulturföreningarna är oerhört viktiga för oss. 1+1=3 Vet inte om andra förvaltningar ser det så, om de har samma, täta relationer med sina föreningar? Kan ibland känna ett större släktskap med kulturföreningarna än övriga kommunala förvaltningar då kulturförvaltningen inte är ”kärnverksamhet”.

- Kultursynen skulle kunna förbättras, så att den inte enbart innefattar musik, teater, konst och dans. Finns mycket mer kultur i kommunen som tyvärr inte ges samma utrymme och förutsättningar.

Övrigt

- Kommunen behöver föreningar i spartider
- Föreningslösa ungdomen - vi jobbar mycket mot den målgruppen just nu. Offentliga rummet blir mer aktuellt, viktigt för folkhälsan.
- Vi måste vara rädda om föreningslivet.
- Utskick av nyheter och information av relevans för föreningslivet i stort funkar bra, tänker framför allt på föreningsbladet.
- Det finns också bra information om hallar och salar tillgängliga för uthyrning på kommunens hemsida.
- Möjligheten att få arrangemang publicerade via visitkristinehamn.se är superbra och hjälper till att skapa synlighet, hur stort eller litet evenemanget än är i sig självt. Toppenbra och mycket uppskattat! (vet dock inte hur många föreningar som verkligen känner till det, och sen nyttjar det.)



PERSPEKTIVKROCKAR

”Vad vill politiken? Det borde finnas tydligare vision och mål gällande föreningsfrågor.”

”Kommunen borde se till att gymnasterna får en grophall! Hur kommer det sig att man inte satsar på Kristinehamns största förening?! För att det är flest tjejer som utövar sporten? Otroligt dåligt att inte gymnastiken prioriteras!”

Otydlighet

- Kontakten mellan kommunen och föreningslivet präglas av en kamp om resurser ”får inte vi X kronor gör inte vi Y aktiviteter”. Det är inte egentligen en kommunal uppgift att lösa föreningslivets finansiella utmaningar, men det är jobbigt att hantera politiskt.
- Hur, om alls, ska kommunen kontrollera t.ex. föreningar som bjuder in kontroversiella föreläsare?

- Omklädningsrummen och domarrummet på Ölme IP är fulla av mögel. Lukten i dessa rum är vidrig. Känns inte rätt att barnen ska byta om dessa byggnader.
- Föreningarna är fria aktörer och ibland vill vi försöka styra dem, vilket är gale.
- Politiken ska ta ansvar.

Oförutsägbarhet

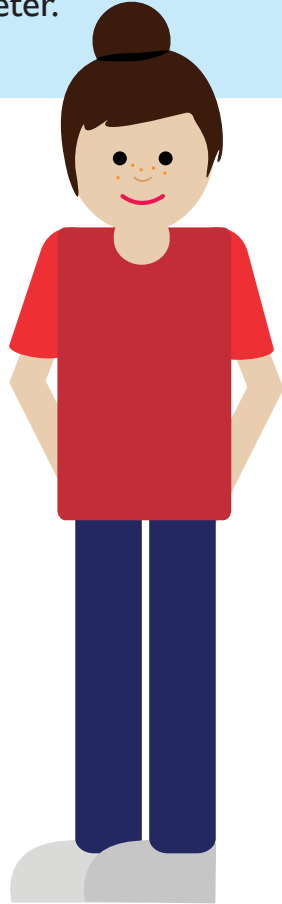
- Religiösa föreningar är i fokus politiskt ibland. Vad ska kommunala medel finansiera när det inte får gå till religiös verksamhet, och vad för de föreningarna vidare till nationella organisationer/internationella organisationer som ägnar sig åt verksamhet som inte kommunens värdegrund stödjer, t.ex. omvända homosexuella i Uganda.
- Politiken vågar inte ta viktiga framåtsyftande beslut – ex bygga ut/använda stadsparken.

Godtycklighet och tradition

- Lokaler fungerar bra gällande idrottshallarna, om man ser från skolans perspektiv. Utrustning i hallar ska finnas för skolans verksamhet men även för föreningar, det skulle behöva samordnas bättre.
- Relationen till politiken – är de insatta i vilka föreningar vi har? Hur de fungerar? Lyssnar på de som skriker högst; när det ”hettar till” eller när de har ett egenintresse. Finns ingen samlad politisk bild över vad man vill med föreningslivet i Kristinehamn. Ibland blir det person och inte parti som styr.
- Kan man och ska man kravställa på föreningarna? Finns absolut föreningar som är vana vid att bli servade av kommunen, men det gäller inte kulturföreningarna. T.ex. en medlem i en idrottsförening köper träning. De ser sig inte som medlemmar i en ideell förening utan mer som att de ”köper en tjänst” alltså träning. Skillnad mellan t.ex. hockeyföreningen och en kulturförening.

ÖVRIGT

”Önskvärt att det skulle handla mer om vad det finns för möjligheter.”



Otydlighet

- Riktning på föreningslivet – hur vill vi att föreningslivet ska se ut om fem år? Vad är ett modernt föreningsliv? Hur mycket ska vi som kommun lägga oss i en förening överlevnad och utveckling? Hur mycket ska vi hjälpa en förening som får färre och färre medlemmar? Ska de tvingas till omställning av oss? Kommunen bidrar i vissa fall till konstgjord andning. Kan vi döma ut och inte bevilja bidrag till föreningar som inte är livsdugliga?
- Föreningar som bidrar till samhällsnytta – vad är det?
- Varför avstår vissa föreningar från att ansöka bidrag?
- Landsbygd och stad är en viktig fråga för politiken och föreningslivet på landsbygden är prioriterat. Men det är viktigt att alla får samma chans. Får inte vara jäv utan opartiskhet.

Önskat läge

- Vad levererar föreningen för nytta? Måste vara tydligt vad som ger ekonomiskt bidrag gällande lokaler, medlemmar, aktiviteter etc.
- Föreningslivet utvecklas och antar nya former även om vissa gamla föreningar dör ut. IOP m.m. visar att vi behöver samverka med varandra för att klara av utmaningar som vi ser i vårt samhälle.
- Föreningarna ska vara självständiga och fristående.
- Föreningarna bör samverka mer med varandra (evenemangs-kalender)
- Viktigt att koppla ihop föreningslivet/ föreningsfrågor till KF:s vision och mål.
- Tjänsteorganisationen kan bli bättre på att koppla styrning till kommunens mål.
- Kultur och fritid ska vara på samma ställe, centralt.
- Föreningens hus - fritid och kultur. Det skulle öka tillgängligheten.
- Offentliga rummet blir allt viktigare. Behövs fler perspektiv i diskussionen om utvecklingen av det offentliga rummet.
- Hoppas på en fin utveckling av kulturlivet framöver.
- Föreningar med anställda är bra arbetsträningstillfällen.
- Ett attraktivare Kristinehamn, hur når vi dit?

Oförutsägbarhet

- Det är många kockar som hanterar föreningar och föreningsfrågor i kommunen. Det gör att det blir svårt att hantera frågan politiskt men också att politisera frågorna. Det blir också svårt för föreningarna att veta vad man kan/ska göra. Den som vet kan ”manipulera” och få ut så mycket som möjligt. Spretighet leder till att rävar som vet gynnas. Vad händer med kommunens krav på likabehandling i ett sådant system?
- Olika politiska budskap leder inte till stabilitet över tid.

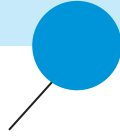
Godtycklighet och tradition

- Kommunen får inte vara ett hinder för föreningslivet. Vi behöver alla släppa på historien och sikta in oss på framtid.
- Det är viktigt att vi är noga på skillnad mellan bidrag och köp av tjänst.
- Vissa föreningar får mer utrymme medialt och politiskt och får fördelar av det.
- Det är mycket av detta som inte är en kommunal fråga egentligen.
- Infrastruktur är avgörande om det ska byggas nytt/planeras nytt. Vi får ofta försvara val av geografisk plats gentemot politiken, men det är viktigt med tillgängligheten för alla har inte egen bil exempelvis.
- Föreningarnas engagemang sinar, färre deltar i föreningsarbete.

Övrigt

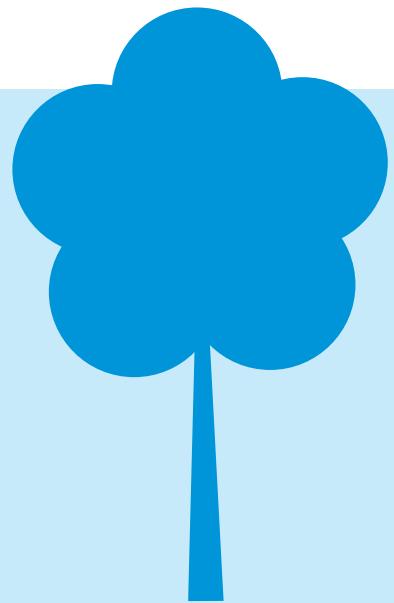
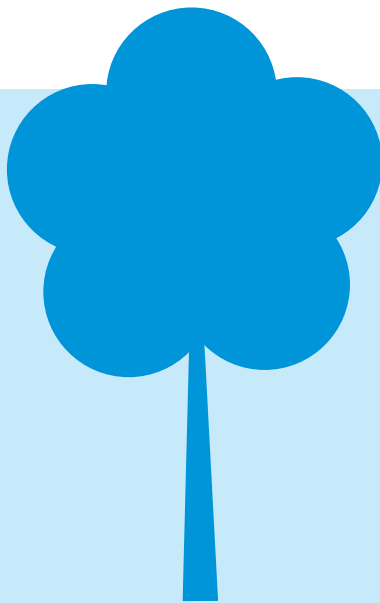
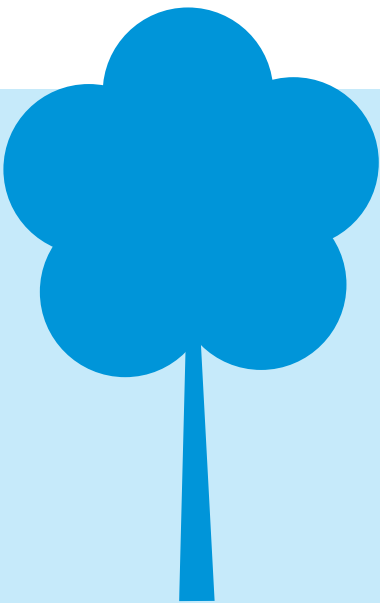
- Föreningarna skapar ett mervärde för kommuninvånarna.
- Kulturföreningarna är i stor utsträckning självgående och kavlar upp ärmarna och gör själva när det behövs.
- Det är tufft för föreningar - för mycket krav på att sälja saker m.m. alla kan inte klara av det och då är det inte tillgängligt för alla barn och unga.
- Samarbete mellan föreningen och kommunen om föreställningar/arrangemang som kan vara intressanta för i första hand gymnasiet, men även för en vuxen publik.





PERSPEKTIV PÅ VAD SOM FUNGERAR BRA

- Möjlighet att få stöd från kommunen för arrangemang och verksamhet.
- Positivt att vi har ett så stort föreningsliv i Kristinehamn.
- Det finns ett stort engagemang hos förvaltning och politik, vilket kommer ha stor betydelse framöver.
- Hitintills så har möten med kommunens politiker och tjänstemän fungera utan s.k. grus i maskineriet. Vi har förståelse för att ekonomin styr vissa beslut.
- Förlustgarantierna inför arrangemangen och årsstödet, kontakten med kultursekreteraren, affischering på turistbyrån och biblioteket och samarbetet med turistbyrån och Visit Kristinehamn.
- Samarbete med lokala krögare funkar bra. Bidragen som går att söka funkar bra och är en förutsättning för vår tillvaro.
- God och tydlig info samt snabba svar från kulturenheten. Mycket bra och positivt med nämndens årliga möten med föreningarna med anledning av bidragsansökan. Bra att få möta politiker som är intresserade av föreningens verksamhet.
- När det gäller curlingklubben fungerar allt mycket bra. Vi har starka ideella krafter, till stor del pensionärer, som hjälper till att få allt att fungera. De äldre ser även curling som en utmärkt aktivitet som ger både fysisk och social stimulans. Detta är en sport för alla åldrar där vi möts och har roligt på isen. Samarbetet med kommunen med hallens iordningställande inför säsongen fungerar bra. Även föreningens arbete med skolornas friluftsdagar fungerar bra.
- Föreningsinformationen som skickas ut till föreningarna är bra.
- Samarbetet och viljan att lyckas och finnas för alla, oavsett ålder eller kön! Viktigt för gemenskap och tillhörighet.
- Kontakterna med kommunen fungerar bra även om det huvudsakligen bara sker en gång om året i samband med mötet mellan föreningen och kulturnämndens au.



**Tack för visat
intresse!**

Kristinehamns kommun

Kommunledningsförvaltningen
Kungsgatan 30
681 84 Kristinehamn
Telefon: 0550 880 00
www.kristinehamn.se